

คำนำ

ตาม คำสั่งหัวหน้าคณะรักษาความสงบแห่งชาติที่ 19/2560 เรื่อง การปฏิรูปการศึกษา ในภูมิภาคของ กระทรวงศึกษาธิการ ลงวันที่ 3 เมษายน 2560 โดยให้แต่ละจังหวัดมีสำนักงานศึกษาธิการ เป็นหน่วยงานทางการศึกษา สังกัดสำนักงานปลัดกระทรวงศึกษาธิการเพื่อปฏิบัติภารกิจของกระทรวงศึกษาธิการเกี่ยวกับการบริหาร และการจัดการศึกษาตามที่กฎหมายกำหนด การปฏิบัติราชการตามอำนาจหน้าที่ นโยบาย และยุทธศาสตร์ของส่วน ราชการต่าง ๆ ที่มอบหมาย และประกาศสำนักงานปลัดกระทรวงศึกษาธิการ เรื่อง แบ่งงานภายในสำนักงาน ศึกษาธิการภาคและศึกษาธิการจังหวัด สังกัดสำนักงานปลัดกระทรวงศึกษาธิการ ลงวันที่ 11 เมษายน 2560 ได้มีการ แบ่งหน่วยงานภายในและอำนาจหน้าที่ความรับผิดชอบ โดยอำนาจหน้าที่ในส่วนที่ เกี่ยวข้องกับการดำเนินงานด้าน ข้อมูลสารสนเทศทางการศึกษา ปรากฏในภารกิจของกลุ่มนโยบายและแผน ข้อ 6 จัดระบบ ส่งเสริม และประสาน ระบบฐานข้อมูลและสารสนเทศทางการศึกษาที่ครอบคลุม ถูกต้อง และเป็นปัจจุบัน เพื่อวางแผนการบริหาร จัด การศึกษา การติดตาม ประเมินและรายงานผลซึ่งการจัดทำข้อมูลสารสนเทศนั้น เป็นกิจกรรมสำคัญประการหนึ่งของ โครงการที่จำเป็นต้องรวบรวมข้อมูลสารสนเทศด้านการศึกษาโดยภาพรวม ของจังหวัดให้ครบถ้วนสมบูรณ์ถูกต้องและ เป็นปัจจุบัน เพื่อฐานข้อมูลในการนำไปใช้ในการดำเนินงาน การวางแผนยุทธศาสตร์พัฒนาการจัดการศึกษาของ จังหวัด การติดตาม ประเมินและรายงานผลให้สามารถ นำข้อมูลมาใช้ในการบริหารจัดการและพัฒนาคุณภาพทาง การศึกษาในจังหวัดให้เกิดประโยชน์สูงสุด โดยมีสาระสำคัญ ประกอบด้วย

ส่วนที่ 1 ข้อมูลสภาพทั่วไป

ส่วนที่ 2 ข้อมูลพื้นฐานทางการศึกษา

ส่วนที่ 3 ด้านคุณภาพการศึกษา

ส่วนที่ 4 ดัชนีสำคัญทางการศึกษาของสำนักงานศึกษาธิการจังหวัดร้อยเอ็ด ประจำปี

งบประมาณ พ.ศ. 2565

ภาคผนวก

สำนักงานศึกษาธิการจังหวัดร้อยเอ็ด ขอขอบคุณทุกท่านที่ให้ความร่วมมือในการจัดทำ ข้อมูลสารสนเทศเพื่อ การศึกษาของสำนักงานศึกษาธิการจังหวัดร้อยเอ็ด ฉบับนี้สำเร็จลุล่วงตามวัตถุประสงค์

สำนักงานศึกษาธิการจังหวัดร้อยเอ็ด

กันยายน 2565

สารบัญ

หน้า

คำนำ	
สารบัญ	
บทสรุปผู้บริหาร	ก
ส่วนที่ 1 ข้อมูลสภาพทั่วไป	1
1. ข้อมูลทั่วไป	1
2. ดัชนีความก้าวหน้าของคนในจังหวัดร้อยเอ็ด	9
ส่วนที่ 2 ข้อมูลพื้นฐานทางการศึกษา	14
1. หน่วยงานทางการศึกษา	14
2. สถานศึกษา ผู้เรียน และจำนวนครู	15
ส่วนที่ 3 คุณภาพการศึกษา	18
1. ผลการทดสอบทางการศึกษาขั้นพื้นฐาน (O-NET) ป.6 ปีการศึกษา 2564	18
2. ผลการทดสอบทางการศึกษาขั้นพื้นฐาน (O-NET) ป.6 ปีการศึกษา 2563-2564	19
3. สรุปผลคะแนน O-NET ชั้นประถมศึกษาปีที่ 6 ปีการศึกษา 2564 เปรียบเทียบระหว่าง ระดับจังหวัดกับระดับประเทศ ศธจ.ร้อยเอ็ด	19
4. ผลการทดสอบทางการศึกษาระดับชาติขั้นพื้นฐาน (O-NET) ชั้นมัธยมศึกษาปีที่ 3 ปีการศึกษา 2564 ระดับจังหวัดร้อยเอ็ด / สำนักงานศึกษาธิการจังหวัดร้อยเอ็ด	20
5. ผลการเปรียบเทียบคะแนน O-NET ชั้นมัธยมศึกษาปีที่ 3 ปีการศึกษา 2563 – 2564 ระดับจังหวัดร้อยเอ็ด	21
6. ผลการทดสอบทางการศึกษาระดับชาติขั้นพื้นฐาน (O-NET) ชั้นมัธยมศึกษาปีที่ 6 ปีการศึกษา 2564 ระดับจังหวัดร้อยเอ็ด / สำนักงานศึกษาธิการจังหวัดร้อยเอ็ด	21
7. ผลการทดสอบทางการศึกษาระดับชาติขั้นพื้นฐาน (O-NET) ชั้นมัธยมศึกษาปีที่ 6 ปีการศึกษา 2564 ระดับจังหวัดร้อยเอ็ด / สำนักงานศึกษาธิการจังหวัดร้อยเอ็ด	22
8. ผลการเปรียบเทียบคะแนน (O-NET) ชั้นมัธยมศึกษาปีที่ 6 ปีการศึกษา 2563 – 2564 ระดับจังหวัด	23
9. สรุปผลคะแนน O-NET ชั้นมัธยมศึกษาปีที่ 6 ปีการศึกษา 2564 เปรียบเทียบระหว่าง ระดับจังหวัดกับระดับประเทศ ศึกษาธิการจังหวัดร้อยเอ็ด	23
10. ผลการทดสอบการระดับชาติ NT ชั้นประถมศึกษาปีที่ 3 ปีการศึกษา 2564	23
11. ผลการทดสอบการศึกษาระดับชาติ (V-NET) ระดับชั้น ปวช.ปีที่ 3 ปีการศึกษา 2562-2564	23
12. ผลการทดสอบทางการศึกษาระดับชาติ (N-NET) ปีการศึกษา 2564 ระดับจังหวัดร้อยเอ็ด	24

สารบัญ (ต่อ)

หน้า

ส่วนที่ 4	ดัชนีสำคัญทางการศึกษาสำนักงานศึกษาธิการจังหวัดร้อยเอ็ด ประจำปีงบประมาณ พ.ศ. 2565	25
1.	การเข้าถึงโอกาสทางการศึกษา (Access)	25
2.	ความเท่าเทียมทางการศึกษา (Equity)	26
3.	คุณภาพการศึกษา (Quality)	27
4.	ประสิทธิภาพ (Efficiency)	33

ภาคผนวก	34
1. จำนวนสถานศึกษา และจำนวนเด็กปฐมวัย แยกสังกัดในพื้นที่ของสำนักงานศึกษาธิการ จังหวัดร้อยเอ็ด ปีการศึกษา 1/2565	34
2. ข้อมูลจำนวนนักเรียนสังกัดสำนักบริหารงานการศึกษาพิเศษในจังหวัดร้อยเอ็ด ปีการศึกษา 1/2565 (ข้อมูล ณ วันที่ 10 มิ.ย.2565)	34
3. จำนวนสถานศึกษา และจำนวนนักเรียนแยกชั้น สังกัด สพฐ. ในพื้นที่ของสำนักงานศึกษาธิการ จังหวัดร้อยเอ็ด ปีการศึกษา 1/2565	35
4. จำนวนสถานศึกษา จำนวนนักเรียนแยกชั้นและจำนวนนักเรียนขยายโอกาส สังกัด สพฐ. ในพื้นที่ของสำนักงานศึกษาธิการจังหวัดร้อยเอ็ด ปีการศึกษา 1/2565	35
จำนวนสถานศึกษา และจำนวนนักเรียนแยกชั้น สังกัด สพฐ. ในพื้นที่ของสำนักงานศึกษาธิการ จังหวัดร้อยเอ็ด ปีการศึกษา 1/2565	36
5. ข้อมูลจำนวนนักเรียนสังกัดเอกชนในจังหวัดร้อยเอ็ด ปีการศึกษา 1/2565 (ข้อมูล ณ วันที่ 10 มิ.ย. 2565)	37
6. ข้อมูลจำนวนนักเรียนสังกัดอาชีวศึกษาในจังหวัดร้อยเอ็ด ปีการศึกษา 1/2565 (ข้อมูล ณ วันที่ 10 มิ.ย.2565)	40
7. ข้อมูลจำนวนนักเรียนสังกัดสถาบันบัณฑิตพัฒนศิลป์ (วิทยาลัยนาฏศิลป์ร้อยเอ็ด) ในจังหวัดร้อยเอ็ด ปีการศึกษา 2565	41
8. จำนวนนักศึกษาทั้งหมด จำแนกตามชื่อมหาวิทยาลัย / ชื่อคณะ /ชื่อหลักสูตร / ระดับการศึกษา และ เพศ	42
9. จำนวนนักศึกษาทั้งหมด สังกัด กศน. ปีการศึกษา 1/2565 ในพื้นที่จังหวัดร้อยเอ็ด	43
จำนวนนักเรียนทั้งหมด สังกัดท้องถิ่นจังหวัด ปีการศึกษา 1/2565 ในพื้นที่จังหวัดร้อยเอ็ด	44
10. รายงานจำนวนเด็กเล็กศูนย์พัฒนาเด็กเล็กสังกัด อบท.ปีการศึกษา 2565	45
คณะผู้จัดทำ	46
คำสั่งแต่งตั้งคณะกรรมการบริหารข้อมูล	47

สารบัญตาราง

	หน้า
ตารางที่ 1 ข้อมูลหน่วยงานทางการศึกษา สถานศึกษาและนักเรียนในพื้นที่จังหวัดร้อยเอ็ด	ก
ตารางที่ 2 ผลการทดสอบทางการศึกษาระดับชาติ (NT) ปีการศึกษา 2563 ระดับชั้นประถมศึกษาปีที่ 3 จังหวัดร้อยเอ็ด	ก
ตารางที่ 3 ผลการทดสอบทางการศึกษาระดับชาติขั้นพื้นฐาน (O-NET) ชั้นประถมศึกษาปีที่ 6 2564	ก
ตารางที่ 4 ผลการทดสอบทางการศึกษาระดับชาติขั้นพื้นฐาน (O-NET) ชั้นมัธยมศึกษาปีที่ 3 2564	ก
ตารางที่ 5 ผลการทดสอบทางการศึกษาระดับชาติขั้นพื้นฐาน (O-NET) ชั้นมัธยมศึกษาปีที่ 6	ก
ตารางที่ 6 ข้อมูลพื้นที่จังหวัดร้อยเอ็ด/ประชากร	2
ตารางที่ 7 พื้นที่การเกษตร ชลประทาน และป่าไม้ของพื้นที่กลุ่มภาคตะวันออกเฉียงเหนือตอนกลาง ปี 2564	3
ตารางที่ 8 การถือครองที่ดิน และการใช้ที่ดินของกลุ่มภาคตะวันออกเฉียงเหนือตอนกลาง ปี 2564	4
ตารางที่ 9 ข้อมูลการปกครอง/ประชากรแยกรายอำเภอ	5
ตารางที่ 10 จำนวนประชากรแยกอายุ จังหวัดร้อยเอ็ด	6
ตารางที่ 11 ประชากรแยกตามช่วงอายุ (ปี) (เฉพาะผู้มีสัญชาติไทย และมีชื่ออยู่ในทะเบียนบ้าน พ.ศ. 2565)	6
ตารางที่ 12 ระดับการพัฒนาตามดัชนีความก้าวหน้าของคน (HAI) ปี 2563 และรายจ่ายภาครัฐ	9
ตารางที่ 13 ข้อมูลดัชนีความก้าวหน้าของคนในจังหวัดร้อยเอ็ด	10
ตารางที่ 14 ดัชนีย่อยด้านการศึกษา	12
ตารางที่ 15 สัดส่วนการจ้างงานจำแนกตามอุตสาหกรรมจังหวัดร้อยเอ็ด	13
ตารางที่ 16 จำนวนสถานศึกษา ในกระทรวงศึกษาธิการและกระทรวงอื่น ๆ ในจังหวัดร้อยเอ็ด	14
ตารางที่ 17 จำนวนหน่วยงาน สถานศึกษา และจำนวนนักเรียน/จำนวนครูและบุคลากร ในพื้นที่ของสำนักงานศึกษาธิการจังหวัดร้อยเอ็ด ปีการศึกษา 2565 จำแนกตามสังกัด ข้อมูล ณ 10 มิถุนายน 2565	15
ตารางที่ 18 จำนวนนักเรียนปฐมวัยแยกตามช่วงอายุ 1 - 5 ปี แยกสังกัด ในพื้นที่ของสำนักงานศึกษาธิการ จังหวัดร้อยเอ็ด 10 มิถุนายน 2565	17
ตารางที่ 19 ผลการทดสอบทางการศึกษาระดับชาติขั้นพื้นฐาน(O-NET) ชั้นประถมศึกษาปีที่ 6 ปีการศึกษา 2564	18
ตารางที่ 20 ผลการเปรียบเทียบคะแนน O-NET ชั้นประถมศึกษาปีที่ 6 ปีการศึกษา 2563 – 2564 ระดับจังหวัดร้อยเอ็ด	19
ตารางที่ 21 สรุปผลคะแนน O-NET ชั้นประถมศึกษาปีที่ 6 ปีการศึกษา 2564 เปรียบเทียบระหว่าง ระดับจังหวัดกับระดับประเทศ ศธจ.ร้อยเอ็ด	19

สารบัญตาราง (ต่อ)

	หน้า
ตารางที่ 22 ผลการทดสอบทางการศึกษาระดับชาติด้านพื้นฐาน (O-NET) ชั้นมัธยมศึกษาปีที่ 3 ปีการศึกษา 2564 ระดับจังหวัดร้อยเอ็ด / สำนักงานศึกษาธิการจังหวัดร้อยเอ็ด	20
ตารางที่ 23 ผลการเปรียบเทียบคะแนน O-NET ชั้นมัธยมศึกษาปีที่ 3 ปีการศึกษา 2563 – 2564 ระดับจังหวัดร้อยเอ็ด	21
ตารางที่ 24 ผลการทดสอบทางการศึกษาระดับชาติด้านพื้นฐาน (O-NET) ชั้นมัธยมศึกษาปีที่ 6 ปีการศึกษา 2564 ระดับจังหวัดร้อยเอ็ด / สำนักงานศึกษาธิการจังหวัดร้อยเอ็ด	21
ตารางที่ 25 ผลการทดสอบทางการศึกษาระดับชาติด้านพื้นฐาน (O-NET) ชั้นมัธยมศึกษาปีที่ 6 ปีการศึกษา 2564 ระดับจังหวัดร้อยเอ็ด / สำนักงานศึกษาธิการจังหวัดร้อยเอ็ด	22
ตารางที่ 26 ผลการเปรียบเทียบคะแนน O-NET ชั้นมัธยมศึกษาปีที่ 6 ปีการศึกษา 2563 – 2564 ระดับจังหวัด	23
ตารางที่ 27 สรุปผลคะแนน O-NET ชั้นมัธยมศึกษาปีที่ 6 ปีการศึกษา 2564 เปรียบเทียบระหว่าง ระดับจังหวัดกับระดับประเทศ / ศึกษาธิการจังหวัดร้อยเอ็ด	23
ตารางที่ 28 ผลการทดสอบระดับชาติ NT ชั้นประถมศึกษาปีที่ 3 ปีการศึกษา 2564	23
ตารางที่ 29 ผลการทดสอบทางการศึกษาระดับชาติ (V-NET) ระดับชั้น ปวช.ปีที่ 3 ปีการศึกษา 2562 – 2564	23
ตารางที่ 30 ผลการทดสอบทางการศึกษาระดับชาติ (N-NET) ปีการศึกษา 2564 ระดับจังหวัดร้อยเอ็ด	24
ตารางที่ 31 จำนวนนักเรียนตามอายุ	25
ตารางที่ 32 จำนวนการเข้ารับการศึกษาระดับประถมศึกษาของประชากรในวัยเรียน	25
ตารางที่ 33 จำนวนผู้เรียนระดับการศึกษาขั้นพื้นฐานทุกคนได้รับการสนับสนุนค่าใช้จ่าย ในการศึกษา 15 ปี	26
ตารางที่ 34 ผลการทดสอบทางการศึกษาระดับชาติด้านพื้นฐาน (O-NET) ชั้นประถมศึกษาปีที่ 6 ปีการศึกษา 2564 ระดับจังหวัดร้อยเอ็ด / สำนักงานศึกษาธิการจังหวัดร้อยเอ็ด	27
ตารางที่ 35 ผลการเปรียบเทียบคะแนน O-NET ชั้นประถมศึกษาปีที่ 6 ปีการศึกษา 2563 – 2564 ระดับจังหวัดร้อยเอ็ด	27
ตารางที่ 36 สรุปผลคะแนน O-NET ชั้นประถมศึกษาปีที่ 6 ปีการศึกษา 2564 เปรียบเทียบระหว่าง ระดับจังหวัดกับระดับประเทศ ศรจ.ร้อยเอ็ด	28
ตารางที่ 37 ผลการทดสอบทางการศึกษาระดับชาติด้านพื้นฐาน (O-NET) ชั้นมัธยมศึกษาปีที่ 3 ปีการศึกษา 2564 ระดับจังหวัดร้อยเอ็ด / สำนักงานศึกษาธิการจังหวัดร้อยเอ็ด	29
ตารางที่ 38 ผลการเปรียบเทียบคะแนน O-NET ชั้นมัธยมศึกษาปีที่ 3 ปีการศึกษา 2563 – 2564 ระดับจังหวัดร้อยเอ็ด	30

สารบัญตาราง (ต่อ)

	หน้า
ตารางที่ 39 ผลการทดสอบทางการศึกษาระดับชาติด้านขั้นพื้นฐาน (O-NET) ชั้นมัธยมศึกษาปีที่ 3 ปีการศึกษา 2564 ระดับจังหวัดร้อยเอ็ด / สำนักงานศึกษาธิการจังหวัดร้อยเอ็ด	30
ตารางที่ 40 ผลการทดสอบทางการศึกษาระดับชาติด้านขั้นพื้นฐาน (O-NET) ชั้นมัธยมศึกษาปีที่ 6 ปีการศึกษา 2564ระดับจังหวัดร้อยเอ็ด / สำนักงานศึกษาธิการจังหวัดร้อยเอ็ด	31
ตารางที่ 41 ผลการเปรียบเทียบคะแนน O-NET ชั้นมัธยมศึกษาปีที่ 6 ปีการศึกษา 2563 – 2564 ระดับจังหวัด	31
ตารางที่ 42 สรุปผลคะแนน O-NET ชั้นมัธยมศึกษาปีที่ 6 ปีการศึกษา 2564 เปรียบเทียบระหว่างระดับ จังหวัดกับระดับประเทศ ศรจ.ร้อยเอ็ด	32
ตารางที่ 43 ผลการทดสอบระดับชาติ NT ชั้นประถมศึกษาปีที่ 3 ปีการศึกษา 2560-2564	32
ตารางที่ 44 ผลการทดสอบทางการศึกษาระดับชาติ (V-NET) ระดับชั้น ปวช.ปีที่ 3 ปีการศึกษา 2562 – 2564	32
ตารางที่ 45 ผลการทดสอบทางการศึกษาระดับชาติ (N-NET) ปีการศึกษา 2564 ระดับจังหวัดร้อยเอ็ด	33
ตารางที่ 46 ฐานข้อมูลด้านการศึกษาเพื่อใช้ประโยชน์ในการวางแผนและบริหารจัดการศึกษา การติดตามและประเมินผล	33
ตารางที่ 47 จำนวนสถานศึกษา และจำนวนเด็กปฐมวัย แยกสังกัดในพื้นที่ของสำนักงานศึกษาธิการ จังหวัดร้อยเอ็ด ปีการศึกษา 1/2565	34
ตารางที่ 48 ข้อมูลจำนวนนักเรียนสังกัดสำนักบริหารงานการศึกษาพิเศษในจังหวัดร้อยเอ็ด ปีการศึกษา 1/2565 (ข้อมูล ณ วันที่ 10 มิ.ย.2565)	34
ตารางที่ 49 จำนวนสถานศึกษา และจำนวนนักเรียนแยกชั้น สังกัด สพฐ. ในพื้นที่ของสำนักงานศึกษาธิการ จังหวัดร้อยเอ็ด ปีการศึกษา 1/2565	35
ตารางที่ 50 จำนวนสถานศึกษา และจำนวนนักเรียนขยายโอกาสแยกชั้น สังกัด สพฐ. ในพื้นที่ ของสำนักงานศึกษาธิการจังหวัดร้อยเอ็ด ปีการศึกษา 1/2565	35
ตารางที่ 51 จำนวนสถานศึกษา และจำนวนนักเรียนแยกชั้น สังกัด สพฐ. ในพื้นที่ของสำนักงานศึกษาธิการ จังหวัดร้อยเอ็ด ปีการศึกษา 1/2565	36
ตารางที่ 52 ข้อมูลจำนวนนักเรียนสังกัดเอกชนในจังหวัดร้อยเอ็ด ปีการศึกษา 1/2565 (ข้อมูล ณ วันที่ 10 มิ.ย.2565)	36
ตารางที่ 53 ข้อมูลจำนวนนักเรียนสังกัดอาชีวในจังหวัดร้อยเอ็ด ปีการศึกษา 1/2565 (ข้อมูล ณ วันที่ 10 มิ.ย.2565)	40
ตารางที่ 54 ข้อมูลจำนวนนักเรียนสังกัดสถาบันบัณฑิตพัฒนศิลป์ (วิทยาลัยนาฏศิลป์ร้อยเอ็ด) ในจังหวัดร้อยเอ็ด ปีการศึกษา 2565	41
ตารางที่ 55 จำนวนนักศึกษาทั้งหมด จำแนกตามชื่อมหาวิทยาลัย / ชื่อคณะ /ชื่อหลักสูตร / ระดับการศึกษา และ เพศ	42
ตารางที่ 56 จำนวนนักศึกษาทั้งหมด สังกัด กศน. ปีการศึกษา 1/2565 ในพื้นที่จังหวัดร้อยเอ็ด	43
ตารางที่ 57 จำนวนนักเรียนทั้งหมด สังกัดท้องถิ่นจังหวัด ปีการศึกษา 1/2565 ในพื้นที่จังหวัดร้อยเอ็ด	44
ตารางที่ 58 รายงานจำนวนเด็กเล็กศูนย์พัฒนาเด็กเล็กสังกัด อบท. ปีการศึกษา 2565	45

สารบัญแผนภูมิ

	หน้า
แผนภูมิที่ 1 จำนวนนักเรียนปฐมวัยแยกตามช่วงอายุ 1 - 5 ปี แยกสังกัด ในพื้นที่ของสำนักงานศึกษาธิการ จังหวัดร้อยเอ็ด ปีการศึกษา 2565	17
แผนภูมิที่ 2 ผลการทดสอบทางการศึกษาระดับชาดขั้นพื้นฐาน (O-NET) ชั้นประถมศึกษาปีที่ 6 ปีการศึกษา 2564	18

บทสรุปสำหรับผู้บริหาร

ความเป็นมา

ตามคำสั่งหัวหน้าคณะรักษาความสงบแห่งชาติที่ 19/2560 เรื่อง การปฏิรูปการศึกษาในภูมิภาคของกระทรวงศึกษาธิการ ลงวันที่ 3 เมษายน 2560 โดยให้แต่ละจังหวัดมีสำนักงานศึกษาธิการเป็นหน่วยงานทางการศึกษา สังกัดสำนักงานปลัดกระทรวงศึกษาธิการ เพื่อปฏิบัติการกิจของกระทรวงศึกษาธิการเกี่ยวกับการบริหารและการจัดการศึกษาตามที่กฎหมายกำหนด การปฏิบัติราชการตามอำนาจหน้าที่ นโยบาย และยุทธศาสตร์ของส่วนราชการต่าง ๆ ที่มอบหมาย และประกาศสำนักงานปลัดกระทรวงศึกษาธิการ เรื่อง แบ่งงานภายในสำนักงานศึกษาธิการภาคและศึกษาธิการจังหวัด สังกัดสำนักงานปลัดกระทรวงศึกษาธิการ ลงวันที่ 11 เมษายน 2560 ได้มีการแบ่งหน่วยงานภายในและอำนาจหน้าที่ความรับผิดชอบของสำนักงานศึกษาธิการจังหวัด โดยอำนาจหน้าที่ในส่วนที่เกี่ยวข้องกับการดำเนินงานด้านข้อมูลสารสนเทศทางการศึกษาปรากฏในการปฏิบัติงานของ กลุ่มนโยบายและแผน ข้อ 6 จัดระบบ ส่งเสริม และประสานระบบฐานข้อมูลและสารสนเทศทางการศึกษาที่ครอบคลุม ถูกต้อง และเป็นปัจจุบัน เพื่อวางแผนการบริหารจัดการศึกษา การติดตาม ประเมินและรายงานผลซึ่งการจัดทำข้อมูลสารสนเทศนั้นเป็นกิจกรรมสำคัญประการหนึ่งของโครงการที่จำเป็นต้องรวบรวมข้อมูลสารสนเทศด้านการศึกษาโดยภาพรวมของจังหวัด ให้ครบถ้วนสมบูรณ์ ถูกต้อง และเป็นปัจจุบัน เพื่อฐานข้อมูลในการนำไปใช้ในการดำเนินงานการวางแผนยุทธศาสตร์พัฒนาการจัดการศึกษาของจังหวัด การติดตาม ประเมินและรายงานผลให้สามารถนำข้อมูลมาใช้ในการบริหารจัดการและพัฒนาคุณภาพทางการศึกษาในจังหวัดให้เกิดประโยชน์สูงสุด

วิธีการดำเนินงาน

1. ศึกษา วิเคราะห์ ความต้องการข้อมูลของภาคและจังหวัด
2. จัดประชุมคณะกรรมการและคณะอนุกรรมการบริหารข้อมูลสารสนเทศด้านการศึกษาในจังหวัด เพื่อให้ความเห็นชอบโครงสร้างฐานข้อมูลสารสนเทศ
3. ออกแบบโครงสร้างฐานข้อมูลสารสนเทศด้านการศึกษาจังหวัดที่ผ่านความเห็นชอบโครงสร้างฐานข้อมูลสารสนเทศ
4. จัดทำหนังสือขอและจัดเก็บและรวบรวมข้อมูลสารสนเทศด้านการศึกษาจากทุกสถาบันการศึกษา หน่วยงานทางการศึกษาทุกสังกัด และหน่วยงานที่เกี่ยวข้อง ตามแบบโครงสร้างที่ต้องการจัดเก็บ
5. นำข้อมูลที่ได้มาสรุปเป็นรายงานข้อมูลสารสนเทศด้านการศึกษาในภาพรวมของจังหวัด และผลการดำเนินงาน โดยผ่านความเห็นชอบของศึกษาธิการจังหวัดพร้อมนำเสนอเผยแพร่ประชาสัมพันธ์สู่สาธารณชน

การจัดเก็บข้อมูล

1. จัดทำหนังสือถึงหน่วยงานที่เกี่ยวข้องด้านการจัดการศึกษาของจังหวัดและผู้ใช้อข้อมูลสารสนเทศ ให้ดำเนินการจัดส่งและรวบรวมข้อมูลสารสนเทศด้านการศึกษาในภาพรวมของจังหวัดจำแนกตามระดับการศึกษา ทุกสังกัด และสรุปรายงานข้อมูลเป็นเอกสารข้อมูลสารสนเทศด้านการศึกษา
2. นำข้อมูลที่สามารถรวบรวมได้มาสรุปเป็นข้อมูลสารสนเทศด้านการศึกษาประจำปีการศึกษาไปใช้ในการกำหนดแนวทางเพื่อวางแผนยุทธศาสตร์พัฒนาการจัดการศึกษาของจังหวัด โดยเน้นให้มีความสอดคล้องกับบริบทการบริหารจัดการศึกษาทั้งระบบ
3. จัดทำระบบฐานข้อมูลสารสนเทศด้านการศึกษาให้ครอบคลุมทุกระดับ เพื่อให้บริการข้อมูลสารสนเทศกับหน่วยงานที่เกี่ยวข้องสามารถนำไปใช้ในการวางแผนการดำเนินงานต่าง ๆ ตามความต้องการได้อย่างรวดเร็ว

การเผยแพร่

รูปเล่มข้อมูลสารสนเทศทางการศึกษา และเว็บไซต์สำนักงานศึกษาธิการจังหวัดร้อยเอ็ด

ตารางที่ 1 ข้อมูลหน่วยงานทางการศึกษา สถานศึกษาและนักเรียนในพื้นที่จังหวัดร้อยเอ็ด

ปีการศึกษา 2565 ข้อมูล ณ วันที่ 10 มิถุนายน 2565

สังกัด/หน่วยงาน	สถานศึกษา	นักเรียน	จำนวนบุคลากร
รวมทั้งสิ้น	1,497	297,113	18,652
1.กระทรวงศึกษาธิการ	933	264,915	14,542
1.1 สำนักงานคณะกรรมการการศึกษาขั้นพื้นฐาน (สพฐ.)	833	198,227	10,520
1.2 สำนักงานคณะกรรมการส่งเสริมการศึกษาเอกชน (สช.)	60	21,625	1,299
1.3 สำนักงานคณะกรรมการการอาชีวศึกษา (สอศ.)	20	22,677	1,142
1.4 สำนักงานส่งเสริมการศึกษานอกระบบและการศึกษาตามอัธยาศัย (กศน.) ระดับอำเภอ	20	22,584	439
2.ส่วนราชการอื่น	562	33,926	3,513
2.1 กระทรวงการอุดมศึกษา วิทยาศาสตร์ วิจัยและนวัตกรรม (อว)	3	7,149	597
2.2 กระทรวงมหาดไทย (มท.)	544	23,655	2,752
2.3 สำนักงานพระพุทธศาสนาแห่งชาติ (พศ.) โรงเรียนปริยัติธรรม	14	1,053	129
2.4 กระทรวงวัฒนธรรม (วิทยาลัยนาฏศิลป์ร้อยเอ็ด)	1	341	35

ผลการทดสอบทางการศึกษาระดับจังหวัดร้อยเอ็ด

ตารางที่ 2 ผลการทดสอบทางการศึกษาระดับชาติด้านพื้นฐาน (NT) ชั้นประถมศึกษาปีที่ 3 ปีการศึกษา 2564

ปีการศึกษา	60	61	62	63	64
ด้านภาษาไทย	53.10	54.31	48.48	51.25	62.38
ด้านคณิตศาสตร์	40.60	48.71	48.09	46.28	57.15

ตารางที่ 3 ผลการทดสอบทางการศึกษาระดับชาติด้านพื้นฐาน (O-NET) ชั้นประถมศึกษาปีที่ 6
ปีการศึกษา 2564

ปีการศึกษา	60	61	62	63	64
ภาษาไทย	44.68	53.34	47.11	54.26	49.15
คณิตศาสตร์	35.75	34.70	30.92	29.01	35.70
วิทยาศาสตร์	38.06	37.97	33.83	37.32	33.26
ภาษาอังกฤษ	33.13	34.63	30.97	39.03	35.46

ตารางที่ 4 ผลการทดสอบทางการศึกษาระดับชาติด้านพื้นฐาน (O-NET) ชั้นมัธยมศึกษาปีที่ 3
ปีการศึกษา 2564

ปีการศึกษา	60	61	62	63	64
ภาษาไทย	46.81	51.83	53.28	53.63	49.76
คณิตศาสตร์	24.39	28.47	24.92	24.81	24.06
วิทยาศาสตร์	31.37	35.15	29.73	29.38	31.08
ภาษาอังกฤษ	28.86	27.71	30.72	32.52	29.58

ตารางที่ 5 ผลการทดสอบทางการศึกษาระดับชาตินิยมขั้นพื้นฐาน (O-NET) ชั้นมัธยมศึกษาปีที่ 6
ปีการศึกษา 2564

ปีการศึกษา	60	61	62	63	64
ภาษาไทย	46.28	43.63	39.45	41.07	44.92
คณิตศาสตร์	23.95	26.53	21.81	23.10	19.62
วิทยาศาสตร์	21.32	28.41	27.29	30.39	27.63
สังคมศึกษา ฯ	27.02	33.76	33.75	34.80	35.91
ภาษาอังกฤษ	32.72	27.07	25.42	25.84	23.50

V-NET ชั้น ปวช.3 40.73 %

ส่วนที่ 1

ข้อมูลสภาพทั่วไป

1. ข้อมูลทั่วไป

1.1 ลักษณะทางกายภาพ

1.1.1 ที่ตั้ง จังหวัดร้อยเอ็ดตั้งอยู่ตอนกลางของภาคตะวันออกเฉียงเหนือของประเทศไทย

ทิศเหนือติดจังหวัดกาฬสินธุ์และมุกดาหาร ทิศใต้ติดจังหวัดสุรินทร์และศรีสะเกษ ทิศตะวันออกติดจังหวัดยโสธร ทิศตะวันตกติดจังหวัดมหาสารคาม อยู่ห่างจากกรุงเทพมหานครระยะทาง 512 กิโลเมตร มีพื้นที่ 8,299.46 ตาราง

กิโลเมตรหรือประมาณ 5,187,156 ไร่คิดเป็นร้อยละ 5.1 ของภาคตะวันออกเฉียงเหนือ จัดเป็นลำดับที่ 10 ของภาค

และลำดับที่ 23 ของประเทศ ภูมิประเทศโดยทั่วไปเป็นที่ราบสูง

1.1.2 ลักษณะภูมิประเทศ ภูมิประเทศโดยทั่วไปเป็นที่ราบสูง มีความสูงจากระดับน้ำทะเลปานกลาง 130 –160 เมตร ซึ่งสภาพพื้นที่และลักษณะภูมิประเทศของจังหวัดร้อยเอ็ดสามารถแบ่งได้ ดังนี้

1. พื้นที่ทางตอนเหนือของจังหวัด ในพื้นที่อำเภอหนองพอก อำเภอโพธิ์ชัย อำเภอโพนทอง และอำเภอเมยวดี มีลักษณะเป็นภูเขาเตี้ย ๆ และพื้นที่ป่าส่วนใหญ่เป็นพื้นที่ลุ่มน้ำของลำน้ำยัง สภาพพื้นที่ลาดเทจากทิศตะวันออกเฉียงและทิศตะวันตกเข้าหาลำน้ำยัง

2. พื้นที่ตอนกลาง ในเขตท้องที่

อำเภอเสลภูมิ อำเภออาจสามารถ

อำเภอเมืองสรวง อำเภอธวัชบุรี อำเภอจตุรพักตรพิมาน อำเภอเมืองร้อยเอ็ด อำเภอศรีสมเด็จ อำเภอจังหาร อำเภอเชียงขวัญ และอำเภอทุ่งเขาหลวง เป็นพื้นที่ราบสูง สภาพภูมิประเทศเป็นพื้นที่ลูกคลื่นลอนตื้น มีแม่น้ำชีไหลผ่าน สภาพพื้นที่ลาดเทจากทิศตะวันตกไปทางทิศเหนือและตะวันออกเฉียงเข้าหาแม่น้ำชี



3. พื้นที่ทางตอนล่างในเขตท้องที่ อำเภอสุวรรณภูมิ อำเภอเกษตรวิสัย อำเภอปทุมรัตน์ อำเภอพนมไพร อำเภอโนนทราย และอำเภอหนองฮี เป็นที่ราบต่ำรูปกระพัดที่เรียกว่า “ทุ่งกุลาร้องไห้” เป็นแหล่งผลิตข้าวหอมมะลิขนาดใหญ่ สภาพพื้นที่ลาดเทจากทางทิศตะวันตกไปทางทิศตะวันออกเฉียงใต้เข้าหาแม่น้ำมูล มีลำน้ำเสียวไหลผ่าน และมีแม่น้ำมูลเป็นเส้นเขตแดนกับจังหวัดสุรินทร์

ตารางที่ 6 ข้อมูลพื้นที่จังหวัดร้อยเอ็ด/ประชากร

จังหวัดร้อยเอ็ดแบ่งออกเป็น 20 อำเภอ 193 ตำบล 2,446 หมู่บ้าน

อำเภอ	พื้นที่ (ตร.กม.)	ระยะทาง(กม.)	จำนวนตำบล	จำนวนหมู่บ้าน	จำนวนประชากร
อำเภอเมืองร้อยเอ็ด	493.60	0	15	201	158,675
อำเภอเกษตรวิสัย	580.13	48	13	174	97,625
อำเภอจตุรพักตรพิมาน	521.99	26	12	150	79,408
อำเภอธวัชบุรี	374.00	11	12	147	67,303
อำเภอพนมไพร	519.30	64	13	160	71,398
อำเภอโพนทอง	719.15	47	14	196	108,207
อำเภอเสลภูมิ	792.34	32	18	235	118,688
อำเภอสุวรรณภูมิ	1,107.04	52	15	199	114,635
อำเภออาจสามารถ	454.44	34	10	139	73,685
อำเภอปทุมรัตน์	356.94	85	8	101	53,606
อำเภอหนองพอก	599.47	73	9	120	66,546
อำเภอเมืองสรวง	209.44	26	5	49	23,115
อำเภอโพธิ์ชัย	394.31	53	9	112	57,981
อำเภอโนนทราย	215.85	82	5	57	27,996
อำเภอเมยวดี	180.59	72	4	43	23,211
อำเภอศรีสมเด็จ	217.67	27	8	82	36,201
อำเภอจังหาร	165.10	9	8	110	45,324
อำเภอเชียงขวัญ	127.20	12	6	66	27,352
อำเภอหนองฮี	132.00	78	4	54	24,379
อำเภอทุ่งเขาหลวง	138.90	22	5	51	23,268
รวม	8,299.46		193	2,446	1,298,639

ที่มา : ที่ทำการปกครองจังหวัดร้อยเอ็ด 2565

1.1.3 ภูมิอากาศ จังหวัดร้อยเอ็ดจัดอยู่ในกลุ่มที่มีฝนตกสลับกับแห้งแล้ง ได้รับอิทธิพลจากลมมรสุมตะวันตกเฉียงใต้ และลมมรสุมตะวันออกเฉียงเหนือ ซึ่งมีผลทำให้อากาศหนาวเย็น และพายุดีเปรสชันจากทะเลจีนใต้ ทำให้มีฝนตกเป็นบริเวณกว้าง ระยะใกล้-ไกลทะเล จะทำให้อากาศมีความแตกต่างกันระหว่างฤดูร้อนและฤดูหนาวมากเนื่องจากไม่มีพื้นที่ติดต่อกับทะเล มีอุณหภูมิสูงสุดโดยเฉลี่ย 36.35 องศาเซลเซียส มี 3 ฤดู คือ ฤดูร้อน ฤดูฝน ฤดูหนาว ในแต่ละฤดูจะมีช่วงเวลาไม่คงที่แน่นอน ขึ้นอยู่กับปรากฏการณ์ทางธรรมชาติ และอิทธิพลของลมมรสุมเป็นหลัก

1.1.4 การใช้ประโยชน์ที่ดิน ในปี 2555 พื้นที่โดยรวมของกลุ่มภาคตะวันออกเฉียงเหนือตอนกลาง มีพื้นที่ทั้งสิ้น 34,894.31 ตารางกิโลเมตรหรือประมาณ 19,639,918 ไร่ คิดเป็นร้อยละ 18.61 ของพื้นที่ภาคตะวันออกเฉียงเหนือ และคิดเป็นร้อยละ 6.49 ของพื้นที่ทั้งประเทศ แบ่งการใช้ประโยชน์ ของพื้นที่ ดังนี้

ตารางที่ 7 พื้นที่การเกษตร ชลประทาน และป่าไม้ของพื้นที่กลุ่มภาคตะวันออกเฉียงเหนือตอนกลาง ปี 2564

รายการ	ขอนแก่น	กาฬสินธุ์	ร้อยเอ็ด	มหาสารคาม	รวม
1.พื้นที่การเกษตร	4,182,736	2,801,906	3,702,354	2,801,506	13,488,502
- พื้นที่ชลประทาน	449,641	354,000	474,277	382,767	1,660,685
2.พื้นที่ป่าไม้	763,545	473,670	215,454	133,129	1,585,798
3.พื้นที่นอกการเกษตร	1,715,809	1,059,607	1,002,823	569,957	4,348,196
พื้นที่ทั้งหมด	7,111,731	4,689,183	5,394,908	3,887,359	21,083,181
จำนวนครัวเรือนเกษตรกร	248,717	169,052	240,605	176,398	705,310

หน่วย : ไร่

ที่มา : สถิติการใช้ที่ดิน จำแนกเป็นรายภาค และจังหวัด พ.ศ. 2554-2564 (ผลสำรวจเบื้องต้น วันที่ 30 กรกฎาคม 2565)

พื้นที่ชลประทาน : ที่มา โครงการชลประทาน จังหวัดกาฬสินธุ์ ขอนแก่น มหาสารคาม ร้อยเอ็ด

(พ.ศ. 2563)

จากตารางข้อมูลข้างต้น พื้นที่กลุ่มภาคตะวันออกเฉียงเหนือตอนกลาง มีพื้นที่การเกษตรรวม 19,497,383 ไร่ โดยจังหวัดขอนแก่นมีพื้นที่การเกษตรมากที่สุด จำนวน 7,111,731 ไร่ รองลงมาได้แก่ จังหวัดร้อยเอ็ด 5,394,908 ไร่ จังหวัดกาฬสินธุ์ 4,689,183 ไร่ และจังหวัดมหาสารคามมีพื้นที่การเกษตรน้อยที่สุด 3,887,359 ไร่ ตามลำดับ ในส่วนพื้นที่ชลประทานเมื่อพิจารณาเป็นรายจังหวัดพบว่า จังหวัดร้อยเอ็ดมีพื้นที่ชลประทานมากที่สุด 474,277 ไร่ รองลงมาได้แก่ ขอนแก่น 449,641 ไร่ มหาสารคาม 382,767 ไร่ และ กาฬสินธุ์ 354,000 ไร่ ในส่วนของพื้นที่ป่าไม้จะพบว่า จังหวัดขอนแก่นมีจำนวนพื้นที่ป่าไม้มากที่สุด 763,545 ไร่ รองลงมาได้แก่ กาฬสินธุ์ 473,670 ไร่ ร้อยเอ็ด 215,454 ไร่ และจังหวัดมหาสารคาม 133,129 ไร่ ตามลำดับ ส่วนของพื้นที่นอกการเกษตรจังหวัดขอนแก่นมีพื้นที่มากที่สุด 1,715,809 ไร่ รองลงมาได้แก่ ร้อยเอ็ด 1,059,607 ไร่ กาฬสินธุ์ 1,002,823 ไร่ และมหาสารคาม 569,957 ไร่ ตามลำดับ

ตารางที่ 8 การถือครองที่ดิน และการใช้ที่ดินของกลุ่มภาคตะวันออกเฉียงเหนือตอนกลาง ปี 2564

รายการ	ขอนแก่น	กาฬสินธุ์	ร้อยเอ็ด	มหาสารคาม	รวม
เนื้อที่ป่าไม้	763,545	473,670	215,454	133,129	1,585,798
เนื้อที่ใช้ประโยชน์ทางการเกษตร	4,182,736	2,801,906	3,702,354	2,801,506	13,488,502
นาข้าว	2,797,528	1,655,730	3,313,973	2,328,294	10,095,525
พืชไร่	948,252	628,344	149,560	269,994	1,996,150
สวนไม้ผลและไม้ยืนต้น	91,165	213,149	106,280	40,346	450,940
สวนผักและไม้ดอก	15,444	21,648	6,448	6,776	50,316
เนื้อที่ใช้ประโยชน์ทางการเกษตรอื่น ๆ	330,346	283,034	126,093	156,095	895,568
เนื้อที่ใช้ประโยชน์นอกการเกษตร	1,715,809	1,059,607	1,002,823	569,957	4,348,196
เนื้อที่ทั้งหมด	6,662,090	4,335,183	4,920,631	3,504,592	19,422,496
จำนวนครัวเรือนเกษตรกร	248,717	169,052	240,605	176,398	705,310

หน่วย : ไร่

ที่มา : ศูนย์สารสนเทศการเกษตร สำนักงานเศรษฐกิจการเกษตร ข้อมูล ณ วันที่ 30 กรกฎาคม 2564

อ้างอิง สำนักสถิติแห่งชาติ (สสช.)

จากตารางข้อมูลการของสำนักงานเศรษฐกิจการเกษตร ปี 2564 สรุปได้ว่าพื้นที่ของกลุ่มภาคตะวันออกเฉียงเหนือตอนกลาง มีเนื้อที่ทั้งหมดรวม 19.4 ล้านไร่ เป็นพื้นที่พื้นที่ป่าไม้ 1.5 ล้านไร่ โดยมีเนื้อที่ใช้ประโยชน์นอกภาคการเกษตร 4.3 ล้านไร่ และเนื้อที่ใช้ประโยชน์ทางการเกษตร 13.4 ล้านไร่ แยกเป็นที่นาข้าวรวม 10.1 ล้านไร่ คิดเป็นร้อยละ 51.97 จังหวัดที่มีการใช้ที่ดินในที่นาข้าวมากที่สุดคือ จังหวัดร้อยเอ็ด เนื่องจากเป็นจังหวัดที่มีศักยภาพในการทำนา โดยเฉพาะการปลูกข้าวหอมมะลิในพื้นที่ หุ่่งกุลาร้องไห้ ข้าวหอมมะลิของจังหวัดร้อยเอ็ดเป็นที่รู้จักและยอมรับกันโดยทั่วไป อีกทั้งยังเป็นที่ต้องการของตลาดทั้งภายในและภายนอกประเทศ เนื่องจากข้าวหอมมะลิหุ่่งกุลาร้องไห้จะมีเอกลักษณ์และแตกต่างไปจากข้าวหอมมะลิที่ผลิตจากแหล่งปลูกพืชอื่น ๆ คือ ความหอม ซึ่งมีผลมาจากสภาพของภูมิศาสตร์และแสงแดดที่เหมาะสมพอเหมาะน่ารับประทานทำให้เป็นที่นิยมของผู้บริโภค และกรมทรัพย์สินทางปัญญาได้ประกาศขึ้นทะเบียนสิ่งบ่งชี้ทางภูมิศาสตร์เมื่อวันที่ 22 กันยายน 2550 พื้นที่นาข้าว รองลงมาได้แก่ จังหวัดขอนแก่น มหาสารคาม และกาฬสินธุ์ ตามลำดับ

1.2 ข้อมูลการปกครอง/ประชากร

1.2.1 การปกครอง

การปกครองในพื้นที่รับผิดชอบของสำนักงานศึกษาธิการจังหวัดร้อยเอ็ด แบ่งเขตการปกครองออกเป็น 20 อำเภอ 193 ตำบล 2,446 หมู่บ้าน รายละเอียดตามตาราง

ตารางที่ 9 ข้อมูลการปกครอง/ประชากรแยกรายอำเภอ

อำเภอ	การปกครอง						ประชากร		รวม
	หมู่บ้าน (แห่ง)	ตำบล (แห่ง)	อบต. (แห่ง)	ทต. (แห่ง)	ทม. (แห่ง)	อบจ. (แห่ง)	ชาย (คน)	หญิง (คน)	
เมืองร้อยเอ็ด	201	15	11	3	1	1	76,964	81,374	158,338
เกษตรวิสัย	174	13	12	3	-	-	48,359	49,080	97,439
จตุรพักตรพิมาน	150	12	6	7	-	-	39,017	40,154	79,171
ธวัชบุรี	147	12	8	5	-	-	33,185	33,966	67,151
พนมไพร	160	13	12	2	-	-	35,388	35,726	71,114
โพนทอง	196	14	9	6	-	-	53,614	54,330	107,944
เสลภูมิ	235	18	7	10	-	-	58,528	59,653	118,221
สุวรรณภูมิ	199	15	10	6	-	-	56,538	57,758	114,296
อาจสามารถ	139	10	9	2	-	-	36,757	36,960	73,717
ปทุมรัตน์	101	8	6	3	-	-	26,536	27,128	53,664
หนองพอก	120	9	8	2	-	-	33,222	33,247	66,469
เมืองสรวง	49	5	-	4	-	-	11,507	11,626	23,123
โพธิ์ชัย	112	9	6	4	-	-	28,910	29,170	58,080
โพนทราย	57	5	3	2	-	-	13,959	14,019	27,978
เมยวดี	43	4	-	4	-	-	11,417	11,737	23,154
ศรีสมเด็จ	82	8	5	3	-	-	18,619	17,348	35,967
จังหาร	110	8	4	4	-	-	22,288	22,960	45,248
เชียงขวัญ	66	6	5	1	-	-	13,438	13,927	27,365
หนองฮี	54	4	3	1	-	-	12,164	12,211	24,375
ทุ่งเขาหลวง	51	5	5	-	-	-	11,473	11,716	23,189
รวม	2,446	193	129	72	1	1	641,883	654,130	1,296,013

ที่มา : ที่ทำการปกครองจังหวัดร้อยเอ็ด และสำนักงานส่งเสริมการปกครองท้องถิ่นจังหวัดร้อยเอ็ด
(ข้อมูล ณ เดือน กันยายน 2565)

1.2.2 ประชากร

ประชากรในพื้นที่จังหวัดร้อยเอ็ด รวมทั้งสิ้น 1,296,013 คน โดยผู้ที่มีสัญชาติไทย และมีชื่ออยู่ในทะเบียนบ้าน จำแนกเป็นเพศชาย จำนวน 641,883 คน เป็นเพศหญิง จำนวน 654,130 คน ตามตาราง

ตารางที่ 10 จำนวนประชากรแยกอายุ จังหวัดร้อยเอ็ด

ลักษณะข้อมูล	ชาย (คน)	หญิง (คน)	รวม (คน)
แยกตามเพศ	644,621	655,386	1,300,007
แยกตามลักษณะสถานะของบุคคล			
- ผู้ที่มีสัญชาติไทย และมีชื่ออยู่ในทะเบียนบ้าน	641,883	654,130	1,296,013
- ผู้ที่ไม่ได้สัญชาติไทย และมีชื่ออยู่ในทะเบียนบ้าน	811	376	1,187
- ผู้ที่มีชื่ออยู่ในทะเบียนบ้านกลาง (ทะเบียนซึ่งผู้อำนวยการทะเบียนกลางกำหนดให้จัดทำขึ้นสำหรับ ลงรายการบุคคลที่ไม่อาจมีชื่อในทะเบียนบ้าน)	1,728	799	2,527
- ผู้ที่อยู่ระหว่างการย้าย (ผู้ที่ย้ายออกแต่ยังไม่ได้ย้ายเข้า)	199	81	280

ที่มา : ระบบสถิติทางการทะเบียน จำนวนประชากรแยกอายุจังหวัดร้อยเอ็ด ประจำเดือนตุลาคม 2564

ตารางที่ 11 ประชากรแยกตามช่วงอายุ (ปี) (เฉพาะผู้มีสัญชาติไทย และมีชื่ออยู่ในทะเบียนบ้าน)

พ.ศ. 2565

อายุ	ชาย	หญิง	รวม	อายุ	ชาย	หญิง	รวม
< 1 ปี	4,389	4,004	8,393	14 ปี	7,192	6,962	14,154
1 ปี	4,898	4,667	9,565	15 ปี	7,515	7,033	14,548
2 ปี	5,244	5,052	10,296	16 ปี	7,561	7,029	14,590
3 ปี	5,748	5,622	11,370	17 ปี	7,704	7,173	14,877
4 ปี	6,010	5,577	11,587	18 ปี	7,702	6,836	14,538
5 ปี	6,255	5,892	12,147	19 ปี	7,559	7,132	14,691
6 ปี	6,336	6,009	12,345	20 ปี	7,426	6,971	14,397
7 ปี	6,439	6,286	12,725	21 ปี	7,676	6,954	14,630
8 ปี	6,715	6,544	13,259	22 ปี	7,875	7,792	15,667
9 ปี	7,315	6,911	14,226	23 ปี	8,576	8,364	16,940
10 ปี	7,546	7,057	14,603	24 ปี	9,611	9,301	18,912
11 ปี	7,132	6,683	13,815	25 ปี	9,966	9,525	19,491
12 ปี	7,208	6,722	13,930	26 ปี	10,305	9,628	19,933
13 ปี	7,158	6,908	14,066	27 ปี	10,153	9,571	19,724

ตารางที่ 11 (ต่อ) ประชากรแยกตามช่วงอายุ (ปี) (เฉพาะผู้มีสัญชาติไทย และมีชื่ออยู่ในทะเบียนบ้าน)

อายุ	ชาย	หญิง	รวม	อายุ	ชาย	หญิง	รวม
28 ปี	9,975	9,364	19,339	48 ปี	11,792	12,163	23,955
29 ปี	9,820	9,195	19,015	49 ปี	10,796	11,388	22,184
30 ปี	9,947	9,295	19,242	50 ปี	11,657	12,149	23,806
31 ปี	9,726	9,159	18,885	51 ปี	11,860	12,496	24,356
32 ปี	9,406	8,811	18,217	52 ปี	11,262	11,823	23,085
33 ปี	8,944	8,319	17,263	53 ปี	10,976	11,713	22,689
34 ปี	8,501	7,960	16,461	54 ปี	10,865	11,868	22,733
35 ปี	9,003	8,436	17,439	55 ปี	10,043	10,749	20,792
36 ปี	9,363	8,884	18,247	56 ปี	9,736	10,547	20,283
37 ปี	9,433	8,945	18,378	57 ปี	9,327	10,163	19,490
38 ปี	9,310	8,679	17,989	58 ปี	8,985	9,781	18,766
39 ปี	9,689	9,300	18,989	59 ปี	8,248	9,043	17,291
40 ปี	10,017	9,499	19,516	60 ปี	8,006	8,696	16,702
41 ปี	10,160	9,640	19,800	61 ปี	7,459	8,096	15,555
42 ปี	10,403	9,928	20,331	62 ปี	7,485	8,456	15,941
43 ปี	10,046	9,941	19,987	63 ปี	7,873	6,564	14,437
44 ปี	10,140	10,064	20,204	64 ปี	6,564	7,496	14,060
45 ปี	10,590	10,756	21,346	65 ปี	6,431	7,440	13,871
46 ปี	10,365	10,804	21,169	66 ปี	6,150	7,012	13,162
47 ปี	10,941	11,252	22,193	67 ปี	5,455	6,384	11,839

ตารางที่ 11 (ต่อ) ประชากรแยกตามช่วงอายุ (ปี) (เฉพาะผู้มีสัญชาติไทย และมีชื่ออยู่ในทะเบียนบ้าน)

อายุ	ชาย	หญิง	รวม	อายุ	ชาย	หญิง	รวม
68 ปี	5,228	6,071	11,299	85 ปี	770	1,304	2,074
69 ปี	4,949	5,817	10,766	86 ปี	731	1,219	1,950
70 ปี	4,840	5,704	10,508	87 ปี	554	966	1,520
71 ปี	4,465	5,363	9,828	88 ปี	505	852	1,357
72 ปี	4,480	5,319	9,799	89 ปี	394	800	1,194
73 ปี	4,024	5,014	9,038	90 ปี	297	615	912
74 ปี	3,635	4,582	8,217	91 ปี	198	408	606
75 ปี	3,310	4,482	7,792	92 ปี	172	310	482
76 ปี	3,001	3,954	6,955	93 ปี	106	256	362
77 ปี	2,726	3,566	6,292	94 ปี	107	211	318
78 ปี	2,112	3,097	5,209	95 ปี	69	120	189
79 ปี	2,047	2,929	4,976	96 ปี	44	96	140
80 ปี	1,937	2,601	4,538	97 ปี	37	44	81
81 ปี	1,551	2,227	3,778	98 ปี	40	42	82
82 ปี	1,284	2,074	3,358	99 ปี	30	40	70
83 ปี	1,163	1,814	2,977	100 ปี	19	27	46
84 ปี	978	1,663	2,641	> 100 ปี	41	56	96

ที่มา : จำนวนประชากรแยกอายุ จังหวัด ข้อมูล ณ เดือน กรกฎาคม พ.ศ. 2565 ระบบสถิติทางทะเบียน กรมการปกครอง กระทรวงมหาดไทย

2. ดัชนีความก้าวหน้าของคนในจังหวัดร้อยเอ็ด

สำนักงานคณะกรรมการพัฒนาการเศรษฐกิจและสังคมแห่งชาติ ได้จัดทำดัชนีความก้าวหน้าของคน (Human Achievement Index-HAI) เพื่อใช้บ่งชี้ถึงความก้าวหน้าการพัฒนาคนในระดับจังหวัด เพื่อประเมินสถานการณ์การพัฒนาคนระดับจังหวัดว่ามีความก้าวหน้ามากน้อยเพียงไร โดยกรอบแนวคิดการพัฒนาคนมีความครอบคลุม การมีสุขภาพที่ดี มีการศึกษา มีชีวิตการทำงาน มีรายได้ที่เพียงพอต่อการดำรงชีวิต มีที่อยู่อาศัยที่มั่นคงและอยู่ในสภาพแวดล้อมที่ดี มีชีวิตครอบครัวที่อบอุ่นในชุมชนที่มีความปลอดภัย มีการคมนาคมที่สะดวกปลอดภัยและเข้าถึงการสื่อสารอย่างทั่วถึง ตลอดจนมีส่วนร่วมทางการเมืองและสังคมอย่างมีศักดิ์ศรี ซึ่งทำให้คนสามารถดำรงชีวิตอยู่ในสังคมอย่างมีความสุขหรือมีคุณภาพชีวิตที่ดี โดยดัชนีความก้าวหน้าของการพัฒนาคน ปี 2563 (ดัชนีความก้าวหน้าของคนประจำปี 2563 สำนักงานสภาพัฒนาการเศรษฐกิจและสังคมแห่งชาติ) ในพื้นที่จังหวัดร้อยเอ็ด มีดังนี้

2.1 การพัฒนาคนจังหวัดร้อยเอ็ด

จังหวัดร้อยเอ็ด มีการพัฒนาคนในภาพรวม อยู่ลำดับที่ 38 จาก 77 จังหวัดทั่วประเทศ (ดัชนี HAI = 0.6347) มีความโดดเด่นการพัฒนาคนในด้านที่อยู่อาศัยและสภาพแวดล้อม อยู่ลำดับที่ 10 จาก 77 จังหวัด (ดัชนี HAI = 0.7441) และด้านชีวิตครอบครัวและชุมชน อยู่ลำดับที่ 15 จาก 77 (ดัชนี HAI = 0.7067) และมีตัวชี้วัดที่สำคัญในแต่ละด้าน อาทิ เช่น ด้านการศึกษา มีเด็กอายุ 0 – 5 ปี ที่มีพัฒนาการสมวัย อยู่ลำดับที่ 2 จาก 77 จังหวัด , ด้านที่อยู่อาศัยและสภาพแวดล้อม มีครัวเรือนที่มีที่อยู่อาศัยใช้วัสดุคงทนและเป็นของตนเอง อยู่ลำดับที่ 10 จาก 77 จังหวัด , ด้านการคมนาคมและการสื่อสาร มีประชากรที่มีโทรศัพท์มือถือ เป็นลำดับที่ 11 จาก 77 จังหวัด และด้านการมีส่วนร่วม มีครัวเรือนที่เป็นสมาชิกกลุ่ม/องค์กรในท้องถิ่น อยู่ในลำดับที่ 16 จาก 77 จังหวัด

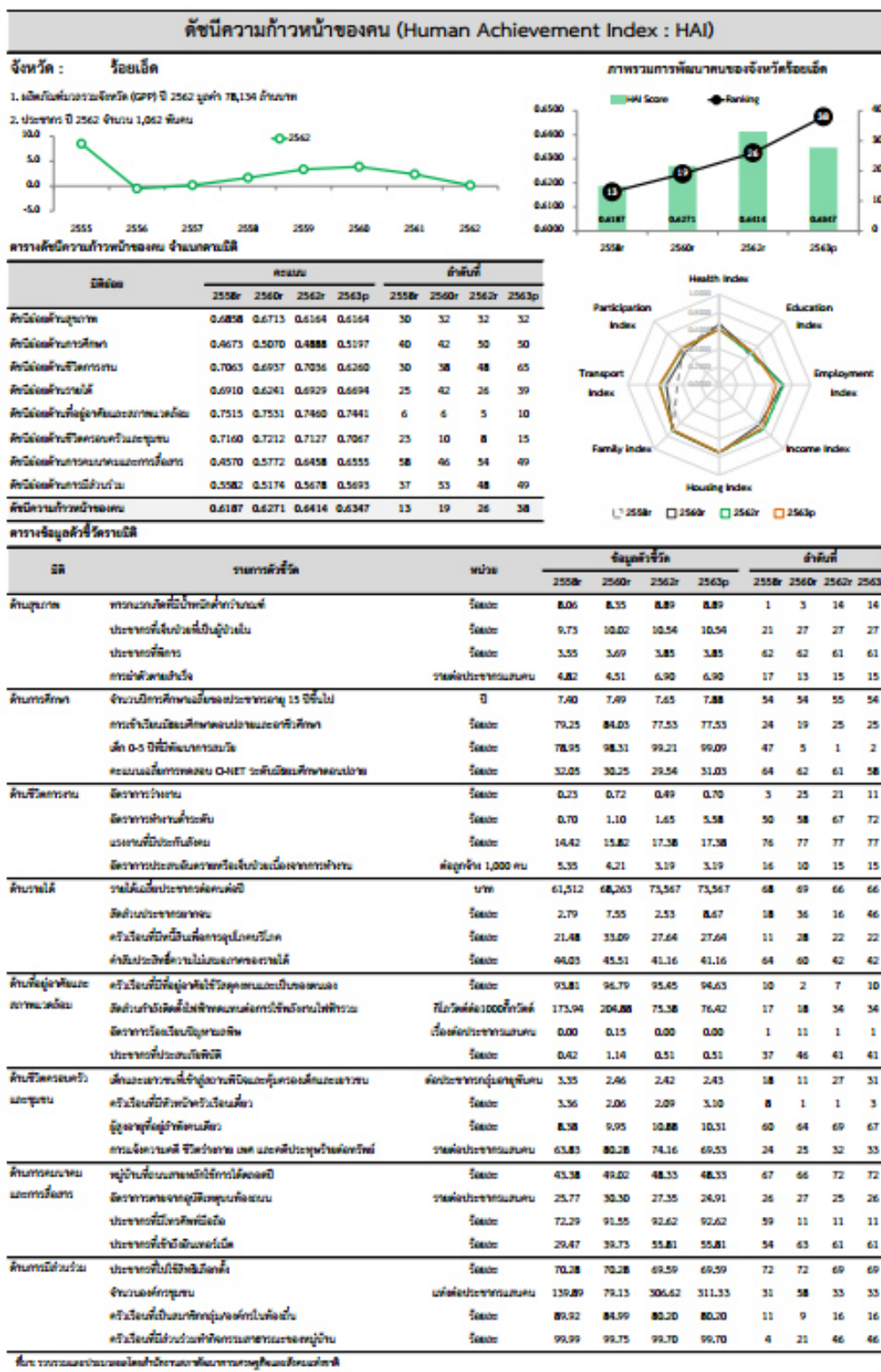
ดังนั้นเมื่อนำข้อมูลดัชนีความก้าวหน้าของคนมาแบ่งจังหวัดออกเป็นกลุ่มต่าง ๆ ตามระดับการพัฒนาเพื่อให้เห็นภาพวิเคราะห์ได้อย่างชัดเจน พบว่า จังหวัดร้อยเอ็ด จัดอยู่ในกลุ่มจังหวัดที่มีระดับการพัฒนาในระดับปานกลาง

ตารางที่ 12 ระดับการพัฒนาตามดัชนีความก้าวหน้าของคน (HAI) ปี 2563 และรายจ่ายภาครัฐ

ระดับการพัฒนา	ดัชนีความก้าวหน้าของคน (HAI)**	จำนวนจังหวัด	ประชากร (พันคน)	รายจ่ายภาครัฐ		รายจ่ายภาครัฐต่อหัว (บาทต่อคน)
				(ล้านบาท)	(ร้อยละ)	
สูงมาก	0.6572 – 0.7105	13	22,317	1,161,415	72.3	52,042
สูง	0.6450 – 0.6570	16	11,988	113,182	7.0	9,441
ปานกลาง	0.6302 – 0.6432	16	10,685	109,005	6.8	10,201
ต่ำ	0.6198 – 0.6282	16	11,132	102,774	6.4	9,232
ต่ำมาก	0.5543 – 0.6189	16	13,565	121,013	7.5	8,921
รวมทั้งประเทศ		77	69,688	1,607,390	100.0	23,066

ที่มา: รวบรวมและประมวลผลโดย สำนักงานสภาพัฒนาการเศรษฐกิจและสังคมแห่งชาติ (สศช.)

ตารางที่ 13 ข้อมูลดัชนีความก้าวหน้าของคนจังหวัดร้อยเอ็ด ปี 2563



ที่มา : ดัชนีความก้าวหน้าของคนประจำปี 2563 สำนักงานสภาพัฒนาการเศรษฐกิจและสังคมแห่งชาติ

2.2 ดัชนีย่อยด้านการศึกษา

การศึกษาเป็นกระบวนการเรียนรู้เพื่อความเจริญงอกงามของบุคคลและสังคม โดยการถ่ายทอดความรู้ การฝึก การอบรม การสืบสานทางวัฒนธรรม การสร้างองค์ความรู้ขึ้นเกิดจากการจัดสภาพแวดล้อม สังคม ให้บุคคลเรียนรู้อย่างต่อเนื่องตลอดชีวิต เพื่อพัฒนาคนไทยให้เป็นมนุษย์ที่สมบูรณ์ทั้งร่างกาย จิตใจ สติปัญญา ความรู้ และคุณธรรม มีจริยธรรมและวัฒนธรรมในการดำรงชีวิต สามารถอยู่ร่วมกับผู้อื่นได้อย่างมีความสุข การศึกษามีความสำคัญต่อการดำเนินชีวิตของมนุษย์ และกระบวนการเรียนรู้ที่หลากหลายได้กลายเป็นเครื่องมือสำคัญต่อการดำรงชีพ รวมทั้งการเรียนรู้ตลอดชีวิตยังสร้างความได้เปรียบในการประกอบอาชีพที่ต้องแข่งขันกันในทุก ๆ ด้าน สำหรับประเทศไทยมีกฎหมายบังคับให้ประชาชนทุกคนต้องจบการศึกษาภาคบังคับและสามารถเรียนได้จนจบการศึกษาขั้นพื้นฐานโดยไม่เสียค่าใช้จ่ายใด ๆ

ดัชนีย่อยด้านการศึกษาได้สะท้อนการศึกษาของคนไทยทั้งในเชิงปริมาณและเชิงคุณภาพ โดยตัวชี้วัดที่เป็นองค์ประกอบของดัชนีย่อยด้านการศึกษามี 4 ตัวชี้วัด คือ จำนวนปีการศึกษาเฉลี่ยของประชากรอายุ 15 ปีขึ้นไป อัตราการเข้าเรียนรวมระดับมัธยมศึกษาตอนปลายและอาชีวศึกษา ค่าเฉลี่ยระดับสติปัญญา (IQ) ของเด็กนักเรียนไทยชั้นประถมศึกษาปีที่ 1 และคะแนนเฉลี่ยการทดสอบ O-NET ระดับมัธยมศึกษาตอนปลาย ซึ่งตัวชี้วัดดังกล่าวเป็นตัวบ่งชี้ถึงความก้าวหน้าในการพัฒนาคนด้านการศึกษาของแต่ละจังหวัด

จำนวนปีการศึกษาเฉลี่ยของประชากรอายุ 15 ปีขึ้นไป หมายถึง จำนวนระยะเวลาโดยเฉลี่ยที่ใช้ในการศึกษาของประชากรอายุ 15 ปีขึ้นไป (ทั้งการศึกษาในระบบโรงเรียนหรือเทียบเท่า) ซึ่งเป็นการประมวลจากผลรวมของระยะเวลาหรือจำนวนปีที่ใช้ในการศึกษาของประชากรอายุ 15 ปีขึ้นไปหารด้วยจำนวนประชากรอายุ 15 ปีขึ้นไปทั้งหมด

อัตราการเข้าเรียนรวมระดับมัธยมศึกษาตอนปลายและอาชีวศึกษา หมายถึง ร้อยละของจำนวนประชากรกลุ่มอายุ 15-17 ปีที่เข้ารับการศึกษาระดับมัธยมศึกษาตอนปลายหรือเทียบเท่าต่อจำนวนประชากรในกลุ่มเดียวกันทั้งหมด

ค่าเฉลี่ยระดับสติปัญญา (IQ) ของเด็กนักเรียนไทยชั้นประถมศึกษาปีที่ 1 ซึ่งระดับสติปัญญา (Intelligent Quotient : IQ) เป็นความสามารถทางความคิด (Cognitive Intelligence) คือความสามารถของสมองในการคิด วิเคราะห์ การใช้เหตุผล การคำนวณ การเชื่อมโยง การสร้างความคิดรวบยอด โดยสามารถวัดออกมาเป็นค่าตัวเลขได้ด้วยแบบทดสอบมาตรฐานที่ใช้วัดความสามารถทางสติปัญญา ซึ่งตัวเลขที่ได้นี้ก็คือค่า IQ (Intelligence Quotient) หรือระดับสติปัญญานั้นเอง ซึ่งค่าเฉลี่ยระดับสติปัญญา (IQ) ระดับปกติ จะอยู่ที่ประมาณ 90-110

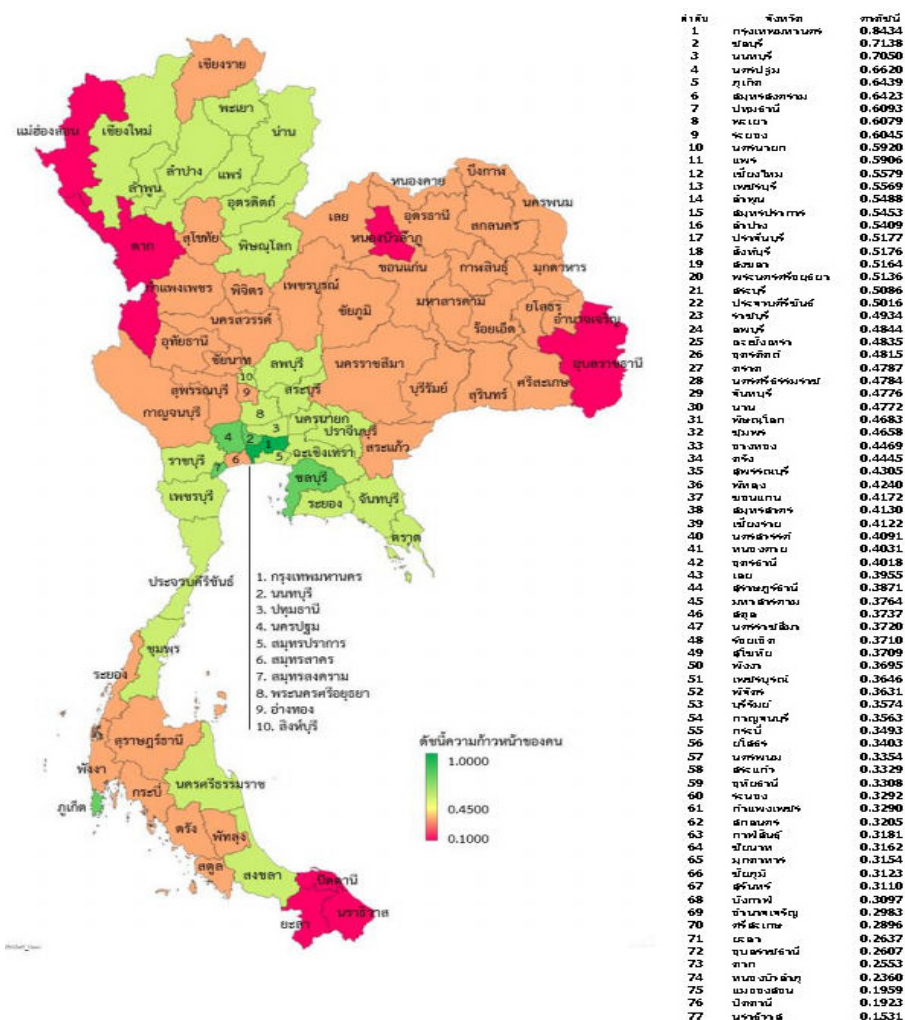
คะแนนเฉลี่ยการทดสอบ O-NET ระดับมัธยมศึกษาตอนปลาย หมายถึง คะแนนเฉลี่ยผลการทดสอบเพื่อวัดความรู้ของนักเรียนในระดับชั้นมัธยมศึกษาปีที่ 6 ซึ่งประเมินตามมาตรฐานการเรียนรู้ครอบคลุม 5 วิชา (ภาษาไทย สังคมศึกษา ภาษาอังกฤษ คณิตศาสตร์ วิทยาศาสตร์) ต่อผลรวมของจำนวนผู้เข้าสอบ 5 วิชาในระดับชั้นมัธยมศึกษาปีที่ 6 ทั้งหมด

การประเมินความก้าวหน้าของคนด้านการศึกษา โดยใช้ดัชนีย่อยด้านการศึกษาเป็นเกณฑ์ในการวัด ซึ่งผลการประเมินในภาพรวมทุกจังหวัดทั่วประเทศ สรุปสาระสำคัญได้ดังนี้

ตารางที่ 14 ดัชนีย่อยด้านการศึกษา

ดัชนีย่อยด้านการศึกษา					
4 จังหวัดก้าวน้ำมากที่สุด			4 จังหวัดในพื้นที่สำนักงานศึกษาธิการภาค 12		
ลำดับที่	จังหวัด	ค่าดัชนี	ลำดับที่	จังหวัด	ค่าดัชนี
1	กรุงเทพมหานคร	0.8812	22	ขอนแก่น	0.6036
2	ชลบุรี	0.7483	38	มหาสารคาม	0.5501
3	ภูเก็ต	0.7371	50	ร้อยเอ็ด	0.5197
4	นนทบุรี	0.7369	58	กาฬสินธุ์	0.4981

ที่มา : ดัชนีความก้าวหน้าของคนประจำปี 2563 สำนักงานสภาพัฒนาการเศรษฐกิจและสังคมแห่งชาติ



แผนภาพที่ 1 ดัชนีความก้าวหน้าของคน (Human Achievement Index: HAI) รายจังหวัด ปี 2563

ตารางที่ 15 สัดส่วนการจ้างงานจำแนกตามอุตสาหกรรมจังหวัดร้อยเอ็ด

ประเภทอุตสาหกรรม	15 - 25 ปี	26 - 45 ปี	46 ปี ขึ้นไป	ภาพรวม
1. เกษตรกรรม การเลี้ยงสัตว์บกและสัตว์น้ำ	29.68	42.19	67.49	55.55
2. อาหารและอาหารสัตว์	4.14	1.35	1.14	1.47
3. การผลิตสิ่งทอ	0.00	0.57	0.51	0.48
4. การผลิตเสื้อผ้าเครื่องแต่งกาย	5.36	4.19	1.27	2.63
5. การผลิตรองเท้าและเครื่องหนัง	0.78	0.16	0.33	0.31
6. การผลิตไม้และผลิตภัณฑ์	0.00	0.20	0.60	0.41
7. เฟอร์นิเจอร์	0.55	0.16	0.05	0.13
8. การผลิตกระดาษและผลิตภัณฑ์กระดาษ	0.00	0.10	0.06	0.07
9. ผลิตภัณฑ์พลาสติก	0.00	0.16	0.00	0.05
10. ผลิตภัณฑ์จากแร่โลหะ	0.67	0.71	0.05	0.33
11. การผลิตโลหะและผลิตโลหะประดิษฐ์	1.26	0.68	0.26	0.49
12. ไฟฟ้าและอิเล็กทรอนิกส์	0.31	0.27	0.09	0.17
13. อุตสาหกรรมการผลิตอื่น ๆ	0.00	0.43	0.18	0.25
14. ก่อสร้าง	7.30	5.23	2.98	4.12
15. การขายส่ง การขายปลีก การซ่อมแซมยานยนต์ รถจักรยานยนต์	28.55	16.08	9.99	13.69
16. ตัวแทนธุรกิจท่องเที่ยว	0.00	0.04	0.00	0.01
17. ที่พักแรมและบริการด้านอาหาร	7.27	6.53	2.75	4.44
18. การขนส่งและสถานที่เก็บสินค้า	0.95	0.55	0.91	0.79
19. การเงินและการประกันภัย	0.39	0.96	0.32	0.55
20. อสังหาริมทรัพย์	0.00	0.12	0.00	0.04
21. บริการด้านการแพทย์และงานสังคมสงเคราะห์	0.54	2.21	0.75	1.23
22. การบริการด้านความสวยงาม	0.29	1.24	0.15	0.53

ที่มา : การศึกษาแนวโน้มความต้องการกำลังคน รายจังหวัด พ.ศ.2563 - 2568 ภาคตะวันออกเฉียงเหนือ : 91

ส่วนที่ 2

ข้อมูลพื้นฐานทางการศึกษา

1. หน่วยงานทางการศึกษา

หน่วยงานทางการศึกษาสังกัดกระทรวงศึกษาธิการ ในพื้นที่ที่รับผิดชอบของสำนักงานศึกษาธิการจังหวัดร้อยเอ็ด มีหน่วยงานทางการศึกษาในพื้นที่จังหวัด ดังนี้

ตารางที่ 16 จำนวนสถานศึกษา ในกระทรวงศึกษาธิการและกระทรวงอื่น ๆ ในจังหวัดร้อยเอ็ด

สังกัด	พื้นที่ที่รับผิดชอบ/ที่ตั้ง
กระทรวงศึกษาธิการ	
1. สำนักงานคณะกรรมการการศึกษาขั้นพื้นฐาน	
1.1 สพป.ร้อยเอ็ด เขต 1 (224 ร.ร.)	มี 7 อำเภอ 1. เมืองร้อยเอ็ด 2. จตุรพักตรพิมาน 3. ธวัชบุรี 4. ศรีสมเด็จ 5. จังหาร 6. เชียงขวัญ และ 7. พุ่งเขาหลวง
1.2 สพป.ร้อยเอ็ด เขต 2 (333 ร.ร.)	มี 8 อำเภอ 1. สุวรรณภูมิ 2. เกษตรวิสัย 3. ปทุมรัตน์ 4. พนมไพร 5. อาจสามารถ 6. เมืองสรวง 7. โพนทราย และ 8. หนองฮี
1.3 สพป.ร้อยเอ็ด เขต 3 (213 ร.ร.)	มี 5 อำเภอ 1. โพนทอง 2. โพธิ์ชัย 3. หนองพอก 4. เสลภูมิ
1.4 สพม.ร้อยเอ็ด (60 ร.ร.)	20 อำเภอ
1.5 สำนักบริหารงานการศึกษาพิเศษ (3 ร.ร.)	โรงเรียนศึกษาสงเคราะห์ธวัชบุรี โรงเรียนโสตศึกษาจังหวัดร้อยเอ็ด และศูนย์การศึกษาพิเศษจังหวัดร้อยเอ็ด
2. สำนักงานคณะกรรมการส่งเสริมการศึกษาเอกชน	
2.1 โรงเรียนเอกชนในระบบ	60 แห่ง
3. สำนักงานคณะกรรมการอาชีวศึกษา	20 แห่ง (ภาครัฐ 8 แห่ง และเอกชน 14 แห่ง)
4. สำนักงาน กศน.จังหวัดร้อยเอ็ด	20 แห่ง
กระทรวงอื่น ๆ	
5. สำนักงานพระพุทธศาสนาแห่งชาติ	โรงเรียนพระปริยัติธรรม สถานศึกษา 14 แห่ง
6. องค์การปกครองส่วนท้องถิ่น	544
6.1 องค์การบริหารส่วนจังหวัดร้อยเอ็ด	4 แห่ง
6.2 เทศบาลและองค์การบริหารส่วนตำบล	21 แห่ง
6.3 ศูนย์พัฒนาเด็กเล็ก	519 แห่ง
7. กระทรวงการอุดมศึกษา วิทยาศาสตร์ วิจัยและนวัตกรรม	3 แห่ง
8. กระทรวงวัฒนธรรม	1 แห่ง วิทยาลัยนาฏศิลป์ร้อยเอ็ด

2. สถานศึกษาและผู้เรียน

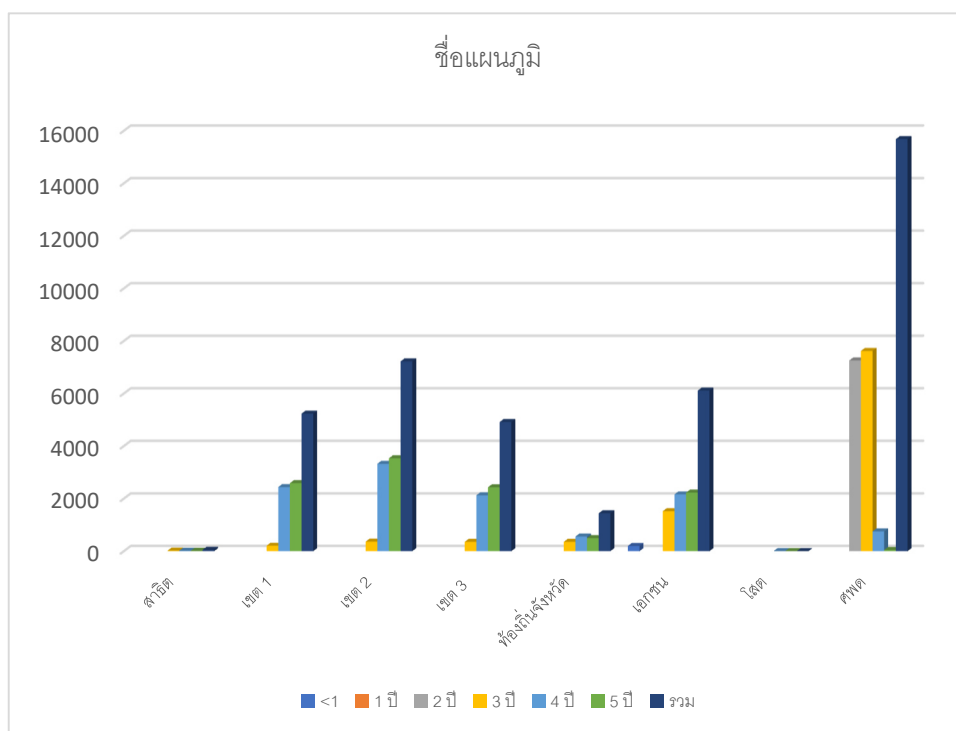
ตารางที่ 17 จำนวนหน่วยงาน สถานศึกษา และจำนวนนักเรียน/จำนวนครูและบุคลากร ในพื้นที่ของสำนักงาน
ศึกษาธิการจังหวัดร้อยเอ็ด ปีการศึกษา 2565 จำแนกตามสังกัด ข้อมูล ณ 10 มิถุนายน 2565

สังกัด/หน่วยงาน	จำนวนสถานศึกษา	จำนวนนักเรียน	จำนวนครู/บุคลากร
สำนักงานศึกษาธิการจังหวัดร้อยเอ็ด	1,497	297,113	18,652
1. สังกัดกระทรวงศึกษาธิการ	935	264,915	14,542
1.1 สพฐ.	833	198,227	10,520
1.1.1 สพป.ร้อยเอ็ด เขต 1	224	26,458	2,532
1.1.2 สพป.ร้อยเอ็ด เขต 2	333	35,726	2,621
1.1.3 สพป.ร้อยเอ็ด เขต 3	213	24,498	2,417
1.1.4 สพม.ร้อยเอ็ด	60	43,407	2,550
1.1.5 สำนักบริหารงานการศึกษาพิเศษ	3	1,252	400
1.2 สช.	60	21,625	1,299
1.3 สอศ.	22	22,677	1,142
1.3.1 สถานศึกษาของรัฐ	8	16,193	882
1.3.2 สถานศึกษาเอกชน	14	6,244	260
1.4 กศน.	20	22,584	439
1.4.1 กศน.อำเภอ	20	22,584	439
2. กระทรวงการอุดมศึกษา วิทยาศาสตร์ วิจัย และนวัตกรรม	3	7,149	597
2.1 มหาวิทยาลัย	2	6,954	559
2.2 โรงเรียนสาธิตมหาวิทยาลัย	1	195	38
3. สังกัดกระทรวงมหาดไทย (อปท.)	544	23,655	2,752
3.1 องค์การบริหารส่วนจังหวัด (อบจ.)	4	996	81
3.2 เทศบาลเมือง/เทศบาลตำบล/ องค์การบริหารส่วนตำบล	21	7,030	1,007
3.3 ศูนย์พัฒนาเด็กเล็ก	519	15,629	1,664

สังกัด/หน่วยงาน	จำนวนสถานศึกษา	จำนวนนักเรียน	จำนวนบุคลากร
4. สำนักพระพุทธศาสนาแห่งชาติ	14	1,053	129
4.1 สถานศึกษา /โรงเรียนพระปริยัติธรรม	14	1,053	129
5. กระทรวงวัฒนธรรม	1	341	35
5.1 วิทยาลัยนาฏศิลป์ร้อยเอ็ด	1	341	35

หมายเหตุ : หน่วยงาน/ข้อมูล ณ วันที่ 10 มิถุนายน 2565

แผนภูมิที่ 1 จำนวนนักเรียนปฐมวัยแยกตามช่วงอายุ 1 - 5 ปี แยกสังกัด ในพื้นที่ของสำนักงานศึกษาธิการ จังหวัดร้อยเอ็ด ปีการศึกษา 2565



ตารางที่ 18 จำนวนนักเรียนปฐมวัยแยกตามช่วงอายุ 1 - 5 ปี แยกสังกัด ในพื้นที่ของสำนักงานศึกษาธิการ จังหวัดร้อยเอ็ด 10 มิถุนายน 2565

โรงเรียน	<1	1 ปี	2 ปี	3 ปี	4 ปี	5 ปี	รวม
สาคิต				20	17	16	53
เขต 1				207	2440	2588	5235
เขต 2				363	3325	3535	7223
เขต 3				354	2127	2433	4914
ท้องถิ่นจังหวัด				354	557	499	1442
เอกชน	198			1523	2160	2230	6111
โสต					1	1	2
ศพด			7258	7621	755	47	15,681

ส่วนที่ 3

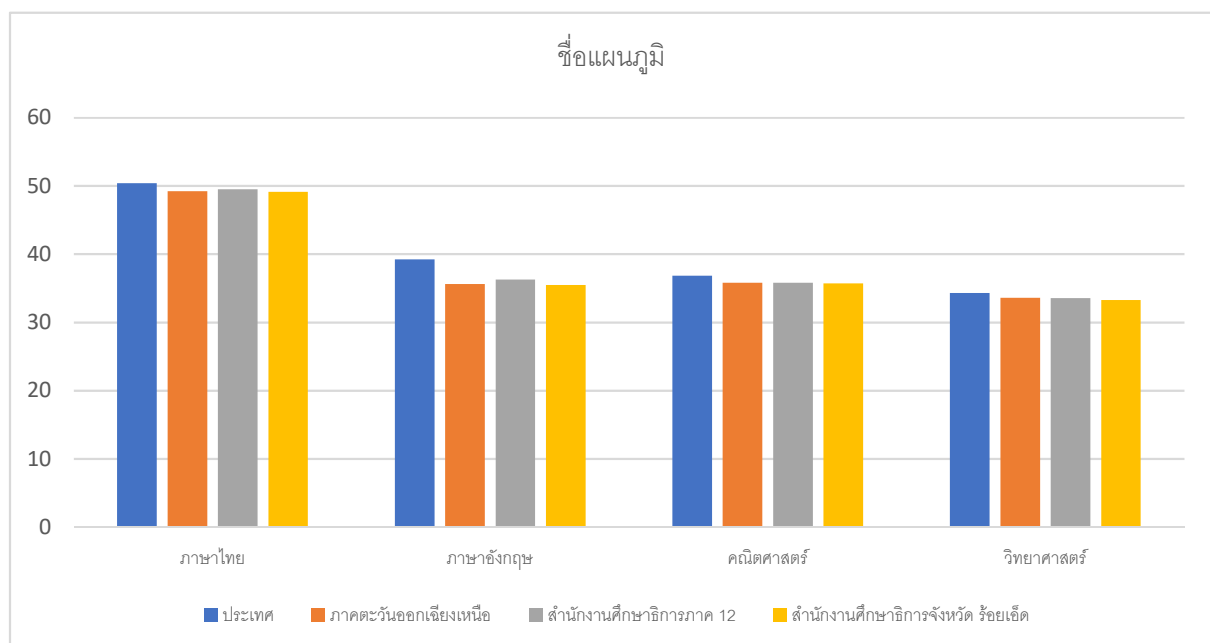
ด้านคุณภาพการศึกษา

ตารางที่ 19 ผลการทดสอบทางการศึกษาระดับชาติด้านพื้นฐาน(O-NET) ชั้นประถมศึกษาปีที่ 6 ปีการศึกษา 2564

ระดับ/โรงเรียน	สังกัด สพท.	ผู้เข้าสอบ	สาระการเรียนรู้				เฉลี่ย 4 สาระ
		(คน)	ภาษาไทย	ภาษาอังกฤษ	คณิตศาสตร์	วิทยาศาสตร์	
ประเทศ		433,211	50.38	39.22	36.83	34.31	40.19
กระทรวงศึกษาธิการ		388,509	50.47	39.15	36.87	34.36	40.21
ภาคตะวันออกเฉียงเหนือ		154,346	49.24	35.62	35.8	33.61	38.57
สำนักงานศึกษาธิการภาค 12		33,003	49.48	36.29	35.8	33.55	38.78
สำนักงานศึกษาธิการจังหวัด ร้อยเอ็ด		8,183	49.15	35.46	35.7	33.26	38.39
สำนักงานเขตพื้นที่การศึกษาประถมศึกษา (สพป.)		7,180	48.67	34.3	35.42	32.89	37.82
สำนักงานคณะกรรมการส่งเสริมการศึกษาเอกชน		916	53.28	44.97	38.06	36.39	43.18
สำนักงานคณะกรรมการการอุดมศึกษา		16	56.3	39.84	39.38	35.16	42.67
สำนักบริหารงานการศึกษาพิเศษ		30	34.53	27.4	29.25	29.17	30.09
กรมส่งเสริมการปกครองท้องถิ่น		41	47.63	30.26	34.14	28.96	35.25

จากตาราง พบว่า ผลการทดสอบทางการศึกษาระดับชาติด้านพื้นฐาน (O-NET) ชั้นประถมศึกษาปีที่ 6 ปีการศึกษา 2564 ในสาระการเรียนรู้ภาษาไทย มีคะแนนเฉลี่ยร้อยละ 49.15 เมื่อพิจารณาในระดับจังหวัด จะเห็นว่าค่าเฉลี่ย 4 สาระการเรียนรู้ของโรงเรียนเอกชน สูงที่สุด (53.28) รองลงมาคือ โรงเรียนในสังกัด กรมการส่งเสริมการปกครองส่วนท้องถิ่น (47.63) และโรงเรียนในสังกัดสำนักงานการศึกษาขั้นพื้นฐาน จังหวัด ร้อยเอ็ด ค่าคะแนนเฉลี่ย 4 สาระการเรียนรู้ ต่ำที่สุด (30.39)

แผนภูมิที่ 2 ผลการทดสอบทางการศึกษาระดับชาติด้านพื้นฐาน (O-NET) ชั้นประถมศึกษาปีที่ 6 ปีการศึกษา 2564



ตารางที่ 20 ผลการเปรียบเทียบคะแนน O-NET ชั้นประถมศึกษาปีที่ 6 ปีการศึกษา 2563 – 2564
ระดับจังหวัดร้อยเอ็ด

ที่	สาระการเรียนรู้	ปีการศึกษา		ผลต่าง	คิดเป็นร้อยละ
		2563	2564		
1	ภาษาไทย	54.26	49.15	-5.11	-10.40
2	ภาษาอังกฤษ	39.03	35.46	-3.57	-10.67
3	คณิตศาสตร์	29.01	35.70	+6.69	18.74
4	วิทยาศาสตร์	37.32	33.26	-4.06	-12.27

ตารางที่ 21 สรุปผลคะแนน O-NET ชั้นประถมศึกษาปีที่ 6 ปีการศึกษา 2564 เปรียบเทียบระหว่าง
ระดับจังหวัดกับระดับประเทศ ศธจ.ร้อยเอ็ด

กลุ่มสาระฯ	คะแนนเฉลี่ย		ผลต่าง
	ระดับประเทศ	ระดับจังหวัด	
ภาษาไทย	50.38	49.15	-1.23
ภาษาอังกฤษ	39.22	35.46	-3.76
คณิตศาสตร์	36.83	35.70	-1.13
วิทยาศาสตร์	34.31	33.26	-1.05
เฉลี่ย	40.19	38.39	-1.80

ตารางที่ 22 ผลการทดสอบทางการศึกษาระดับชาตินิพื้นฐาน (O-NET) ชั้นมัธยมศึกษาปีที่ 3 ปีการศึกษา 2564
ระดับจังหวัดร้อยเอ็ด / สำนักงานศึกษาธิการจังหวัดร้อยเอ็ด

ระดับ/สังกัด	ผู้เข้าสอบ	สาระการเรียนรู้				เฉลี่ย 4 สาระ
	(คน)	ภาษาไทย	ภาษาอังกฤษ	คณิตศาสตร์	วิทยาศาสตร์	
ประเทศ	336,696	51.19	31.11	24.47	31.45	34.56
กระทรวงศึกษาธิการ	296,905	51.62	31.21	24.62	31.55	34.75
ภาคตะวันออกเฉียงเหนือ	126,467	48.34	28.85	22.91	30.48	32.65
สำนักงานศึกษาธิการภาค 12	28,710	48.63	29.41	23.41	30.69	33.04
สำนักงานศึกษาธิการจังหวัด ร้อยเอ็ด	5,994	49.76	29.58	24.06	31.08	33.62
สำนักงานคณะกรรมการการศึกษาขั้น พื้นฐาน	5,299	50.68	29.80	24.52	31.41	34.10
สำนักงานเขตพื้นที่การศึกษา มัธยมศึกษา (สพม.)	3,220	54.5	32.10	26.64	32.9	36.54
สำนักงานเขตพื้นที่การศึกษา ประถมศึกษา (สพป.)	2,079	44.77	26.33	21.22	29.14	30.37
สำนักงานคณะกรรมการส่งเสริม การศึกษาเอกชน	333	45.67	29.65	21.14	29.09	31.39
สำนักบริหารงานการศึกษาพิเศษ	67	42.02	24.39	18.79	26.21	27.85
กรมส่งเสริมการปกครองท้องถิ่น	194	43.43	28.00	20.85	29.48	30.44
สำนักงานพระพุทธศาสนาแห่งชาติ	101	32.04	24.72	19.2	26.73	25.67

ตารางที่ 23 ผลการเปรียบเทียบคะแนน O-NET ชั้นมัธยมศึกษาปีที่ 3 ปีการศึกษา 2563 – 2564
ระดับจังหวัดร้อยเอ็ด

ที่	สาระการเรียนรู้	ปีการศึกษา		ผลต่าง	คิดเป็นร้อยละ
		2563	2564		
1	ภาษาไทย	53.63	49.76	-3.87	-7.78
2	ภาษาอังกฤษ	32.52	29.58	-2.94	-9.94
3	คณิตศาสตร์	24.81	24.06	-0.75	-3.12
4	วิทยาศาสตร์	29.38	31.08	+1.70	5.47

ตารางที่ 24 ผลการทดสอบทางการศึกษาระดับชาติด้านพื้นฐาน (O-NET) ชั้นมัธยมศึกษาปีที่ 6 ปีการศึกษา 2564
ระดับจังหวัดร้อยเอ็ด / สำนักงานศึกษาธิการจังหวัดร้อยเอ็ด

กลุ่มสาระฯ	คะแนนเฉลี่ย		ผลต่าง
	ระดับประเทศ	ระดับจังหวัด	
ภาษาไทย	51.19	49.76	-1.43
คณิตศาสตร์	31.11	29.58	-1.53
วิทยาศาสตร์	24.47	24.06	-0.41
ภาษาอังกฤษ	31.45	31.08	-0.37
เฉลี่ย	34.56	33.62	-0.94

ตารางที่ 25 ผลการทดสอบทางการศึกษาระดับชาตินิยมขั้นพื้นฐาน (O-NET) ชั้นมัธยมศึกษาปีที่ 6 ปีการศึกษา 2564
ระดับจังหวัดร้อยเอ็ด / สำนักงานศึกษาธิการจังหวัดร้อยเอ็ด

ระดับ/สังกัด	ผู้เข้าสอบ	สาระการเรียนรู้					เฉลี่ย 5 สาระ
	(คน)	ภาษาไทย	สังคมฯ	อังกฤษ	คณิตศาสตร์	วิทยาศาสตร์	
ประเทศ	110,513	46.40	36.87	25.56	21.28	28.65	31.75
ศึกษาธิการ	96,846	46.82	37.03	25.80	21.48	28.80	31.99
ภาคตะวันออกเฉียงเหนือ	50,418	44.93	35.93	22.89	19.12	27.68	30.11
สำนักงานศึกษาธิการภาค 12	12,415	44.70	35.71	23.61	19.70	27.86	30.32
สำนักงานศึกษาธิการจังหวัด ร้อยเอ็ด	2,873	44.92	35.91	23.50	19.62	27.63	30.32
สำนักงานเขตพื้นที่การศึกษา มัธยมศึกษา (สพม.)	2,626	45.61	36.16	23.81	19.93	27.90	30.68
สำนักงานคณะกรรมการ ส่งเสริมการศึกษาเอกชน	95	34.21	32.25	20.60	15.68	24.86	25.52
กรมส่งเสริมการปกครอง ท้องถิ่น	97	43.04	33.83	19.37	17.12	24.74	27.62
สำนักงานพระพุทธศาสนา แห่งชาติ	55	33.54	32.56	20.18	15.09	24.44	25.16

ตารางที่ 26 ผลการเปรียบเทียบคะแนน O-NET ชั้นมัธยมศึกษาปีที่ 6 ปีการศึกษา 2563 – 2564
ระดับจังหวัด

ที่	สาระการเรียนรู้	ปีการศึกษา		ผลต่าง	คิดเป็น
		2563	2564		
1	ภาษาไทย	41.07	44.92	3.85	8.57
2	สังคมศึกษา ศาสนาฯ	34.80	35.91	1.11	3.09
3	ภาษาอังกฤษ	25.84	23.50	-2.34	-9.96
4	คณิตศาสตร์	23.10	19.62	-3.48	-17.74
5	วิทยาศาสตร์	30.39	27.63	-2.76	-9.99

ตารางที่ 27 สรุปผลคะแนน O-NET ชั้นมัธยมศึกษาปีที่ 6 ปีการศึกษา 2564 เปรียบเทียบระหว่าง
ระดับจังหวัดกับระดับประเทศ / ศึกษาธิการจังหวัดร้อยเอ็ด

กลุ่มสาระฯ	คะแนนเฉลี่ย		ผลต่าง
	ระดับประเทศ	ระดับจังหวัด	
ภาษาไทย	46.40	44.92	-1.48
สังคมศึกษา ศาสนาฯ	36.87	35.91	-0.96
ภาษาอังกฤษ	25.56	23.50	-2.06
คณิตศาสตร์	21.28	19.62	-1.66
วิทยาศาสตร์	28.65	27.63	-1.02
เฉลี่ย	31.75	30.32	-1.43

ตารางที่ 28 ผลการทดสอบระดับชาติ NT ชั้นประถมศึกษาปีที่ 3 ปีการศึกษา 2564

ปีการศึกษา	2560	2561	2562	2563	2564
ด้านภาษาไทย	53.10	54.31	48.48	51.25	62.38
ด้านคณิตศาสตร์	40.60	48.71	48.09	46.28	57.15

ตารางที่ 29 ผลการทดสอบทางการศึกษาระดับชาติ (V-NET) ระดับชั้น ปวช.ปีที่ 3 ปีการศึกษา 2562 – 2564

ระดับชั้น/ปีการศึกษา	2562	2563	2564
ประเทศ	43.63	38.73	41.90
ภาคตะวันออกเฉียงเหนือ	42.03	35.64	40.17
ศรภ.12	41.61	34.75	40.50
จังหวัดร้อยเอ็ด	42.07	37.19	40.73

ตารางที่ 30 ผลการทดสอบทางการศึกษาระดับชาติ (N-NET) ปีการศึกษา 2564 ระดับจังหวัดร้อยเอ็ด

สาระ	คะแนนเฉลี่ย								
	ประถมศึกษา			มัธยมศึกษาตอนต้น			มัธยมศึกษาตอนปลาย		
	1/2564	2/2564	ค่าเฉลี่ย	1/2564	2/2564	ค่าเฉลี่ย	1/2564	2/2564	ค่าเฉลี่ย
ทักษะการเรียนรู้	35.39	30.47	32.93	36.16	34.64	35.40	26.98	30.52	28.75
ความรู้พื้นฐาน	40.39	46.62	43.51	32.65	34.39	33.52	25.92	29.80	27.86
การประกอบอาชีพ	41.03	45.92	43.48	35.70	36.80	36.25	34.72	31.31	33.02
ทักษะการดำเนินชีวิต	46.69	40.40	43.55	38.43	41.57	40.00	30.31	32.49	31.40
การพัฒนาสังคม	48.59	42.94	45.77	37.71	29.50	33.61	28.29	27.62	27.96
เฉลี่ย	42.42	41.27	41.84	36.13	35.38	35.76	29.24	30.35	29.80

ส่วนที่ 4

ดัชนีสำคัญทางการศึกษาสำนักงานศึกษาธิการจังหวัดร้อยเอ็ด

ประจำปีงบประมาณ พ.ศ. 2564

4.1 การเข้าถึงโอกาสทางการศึกษา (Access)

ตารางที่ 31 จำแนกนักเรียนตามอายุ

สังกัด สพฐ.	3-5			6-11			12-14			15-17			รวมทั้งหมด
	ช	ญ	รวม	ช	ญ	รวม	ช	ญ	รวม	ช	ญ	รวม	
โรงเรียนโสตศึกษาจังหวัดร้อยเอ็ด				281	185	466	225	219	444	185	155	340	1,252
สพป.ร้อยเอ็ด เขต 1	2,707	2,528	5,235	9,406	8,912	18,318	1,667	1,238	2,905	0	0	0	26,458
สพป.ร้อยเอ็ด เขต 2	3,705	3,518	7,223	12,762	11,943	24,705	2,213	1,585	3,798	0	0	0	35,726
สพป.ร้อยเอ็ด เขต 3	2,585	2,329	4,914	8,779	8,196	16,975	1,487	1,122	2,609	0	0	0	24,498
สพม รอ.	0	0	0	0	0	0	10,858	12,155	23,013	8,437	11,957	20,394	43,407
สช.	3,131	2,980	6,111	5,705	5,541	11,246	1,574	1,266	2,840	657	573	1,230	21,427
สอศ. (อาชีวฯ)	0	0	0	0	0	0	9,242	5,110	14,352	3,839	2,196	6,045	20,397
กศน.	0	0	0	520	1,306	1,826	4,755	3,495	8,250	7,061	5,447	12,508	22,584
รวม	12,128	11,355	23,483	37,172	35,898	73,070	31,796	25,971	57,767	19,994	20,173	40,177	194,497
สังกัดอื่น													
โรงเรียนสาธิตมหาวิทยาลัยราชภัฏร้อยเอ็ด	24	29	53	73	69	142	0	0	0	0	0	0	195
สำนักงานท้องถิ่นจังหวัดร้อยเอ็ด	743	699	1,442	1,807	1,800	3,607	1,181	929	2,110	389	478	867	8,026
ศพด.	4,538	3,896	8,434	0	0	0	0	0	0	0	0	0	8,434
สำนักพระพุทธ	0	0	0	0	0	0	225	0	225	83	0	83	308
วิทยาลัยนาฏศิลป์(กระทรวงวัฒนธรรม)	0	0	0	0	0	0	47	65	112	117	112	229	341
รวมสังกัดอื่น	5,305	4,624	9,929	1,880	1,869	3,749	1,453	994	2,447	589	590	1,179	17,304
รวมทั้งสิ้น	17,433	15,979	33,412	39,052	37,767	76,819	33,249	26,965	60,214	20,583	20,763	41,356	211,801

ตารางที่ 32 จำนวนการเข้ารับการศึกษาของประชากรในวัยเรียน

ตัวชี้วัด	ค่าเป้าหมาย จำนวน(คน)			
	ผู้เรียนสังกัด กระทรวงศึกษาธิการ	ผู้เรียนสังกัด กระทรวงอื่น	จำนวน ประชากร	หมายเหตุ
สัดส่วนนักเรียนปฐมวัย 3-5 ปี ต่อ ประชากรกลุ่มอายุ 3-5 ปี	23,483	9,929	35,692	
ประชากรอายุ 6-11 ปี ได้เข้าเรียน ระดับ ประถมศึกษาทุกคน	73,070	3,749	82,055	
ประชากรอายุ 12-14 ปี ได้เข้าเรียน ระดับมัธยมศึกษาตอนต้นหรือเทียบเท่า ทุกคน	57,767	2,447	42,687	
สัดส่วนนักเรียนมัธยมศึกษาตอนปลาย หรือเทียบเท่า 15-17 ปี ต่อประชากรกลุ่ม อายุ 15-17 ปีเพิ่มขึ้น	40,177	1,179	44,287	

4.2 ความเท่าเทียมทางการศึกษา (Equity)

ตารางที่ 33 จำนวนผู้เรียนระดับการศึกษาขั้นพื้นฐานทุกคนได้รับการสนับสนุนค่าใช้จ่ายในการศึกษา 15 ปี

ตัวชี้วัด	ค่าเป้าหมาย จำนวน(คน)			
	ผู้เรียนสังกัด กระทรวงศึกษาธิการ	ผู้เรียนสังกัด กระทรวงอื่น	จำนวน ประชากร	หมายเหตุ
ผู้เรียนระดับก่อนประถมศึกษา ได้รับการสนับสนุนค่าใช้จ่ายในการศึกษา	23,483	9,929	35,692	
ผู้เรียนระดับประถมศึกษา ได้รับการสนับสนุนค่าใช้จ่ายในการศึกษา	73,070	3,749	82,055	
ผู้เรียนระดับมัธยมศึกษาตอนต้น(สามัญศึกษา) ได้รับการสนับสนุน ค่าใช้จ่ายในการศึกษา	57,767	2,447	42,687	
ผู้เรียนระดับมัธยมศึกษาตอนปลาย(สามัญศึกษา)ได้รับการสนับสนุน ค่าใช้จ่ายในการศึกษา	40,177	1,179	44,287	
ผู้เรียนระดับ ปวช 1-3 ได้รับการสนับสนุนค่าใช้จ่ายในการศึกษา	14,435	229	44,287	

หมายเหตุ : ข้อมูลนักเรียนตามที่ ศธจ.ร้อยเอ็ด ได้สำรวจการเข้าเรียน ณ เดือนกรกฎาคม 2565
(ภาคเรียนที่ 1 ปีการศึกษา 2565) ก่อนที่จะมีการตรวจสอบนักเรียนซ้ำซ้อน

4.3 คุณภาพการศึกษา (Quality)

ตารางที่ 34 ผลการทดสอบทางการศึกษาระดับชาตินิยมพื้นฐาน (O-NET) ชั้นประถมศึกษาปีที่ 6 ปีการศึกษา 2564 ระดับจังหวัดร้อยเอ็ด / สำนักงานศึกษาธิการจังหวัดร้อยเอ็ด

ระดับ/โรงเรียน	สังกัด	ผู้เข้าสอบ (คน)	สาระการเรียนรู้				เฉลี่ย 4 สาระ
	สพท.		ภาษาไทย	ภาษาอังกฤษ	คณิตศาสตร์	วิทยาศาสตร์	
ประเทศ		433,211	50.38	39.22	36.83	34.31	40.19
กระทรวงศึกษาธิการ		388,509	50.47	39.15	36.87	34.36	40.21
ภาคตะวันออกเฉียงเหนือ		154,346	49.24	35.62	35.80	33.61	38.57
สำนักงานศึกษาธิการภาค 12		33,003	49.48	36.29	35.80	33.55	38.78
สำนักงานศึกษาธิการจังหวัด ร้อยเอ็ด		8,183	49.15	35.46	35.70	33.26	38.39
สำนักงานเขตพื้นที่การศึกษาประถมศึกษา (สพป.)		7,180	48.67	34.30	35.42	32.89	37.82
สำนักงานคณะกรรมการส่งเสริมการศึกษาเอกชน		916	53.28	44.97	38.06	36.39	43.18
สำนักงานคณะกรรมการการอุดมศึกษา		16	56.30	39.84	39.38	35.16	42.67
สำนักบริหารงานการศึกษาพิเศษ		30	34.53	27.40	29.25	29.17	30.09
กรมส่งเสริมการปกครองท้องถิ่น		41	47.63	30.26	34.14	28.96	35.25

จากตาราง 34 เป็นการนำเสนอผลการทดสอบทางการศึกษาระดับชาตินิยมพื้นฐาน (O-NET)

ชั้นประถมศึกษาปีที่ 6 ปีการศึกษา 2564 ระดับจังหวัดร้อยเอ็ด พบว่า คะแนนเฉลี่ยระดับจังหวัดทุกสาระการเรียนรู้ ต่ำกว่าระดับประเทศ เมื่อพิจารณาค่าเฉลี่ยของแต่ละหน่วยงานทางการศึกษาในจังหวัดร้อยเอ็ด พบว่า โรงเรียนในสังกัด สำนักงานคณะกรรมการส่งเสริมการศึกษาเอกชน และสำนักงานคณะกรรมการการอุดมศึกษา สูงกว่าระดับประเทศ

ตารางที่ 35 ผลการเปรียบเทียบคะแนน O-NET ชั้นประถมศึกษาปีที่ 6 ปีการศึกษา 2563 – 2564 ระดับจังหวัดร้อยเอ็ด

ที่	สาระการเรียนรู้	ปีการศึกษา		ผลต่าง	คิดเป็นร้อยละ
		2563	2564		
1	ภาษาไทย	54.26	49.15	-5.11	-10.40
2	ภาษาอังกฤษ	39.03	35.46	-3.57	-10.67
3	คณิตศาสตร์	29.01	35.70	+6.69	18.74
4	วิทยาศาสตร์	37.32	33.26	-4.06	-12.27

จากตารางที่ 35 เป็นการนำเสนอผลการเปรียบเทียบคะแนน O-NET ชั้นประถมศึกษาปีที่ 6

ปีการศึกษา 2563 – 2564 ระดับจังหวัดร้อยเอ็ด พบว่า สาระการเรียนรู้คณิตศาสตร์มีค่าเฉลี่ยสูงขึ้น (+6.69 คิดเป็นร้อยละ 18.74) ส่วนสาระการเรียนรู้อื่นๆ ไม่มีพัฒนาการ

ตารางที่ 36 สรุปผลคะแนน O-NET ชั้นประถมศึกษาปีที่ 6 ปีการศึกษา 2564 เปรียบเทียบระหว่าง
ระดับจังหวัดกับระดับประเทศ ศธจ.ร้อยเอ็ด

กลุ่มสาระฯ	คะแนนเฉลี่ย		ผลต่าง
	ระดับประเทศ	ระดับจังหวัด	
ภาษาไทย	50.38	49.15	-1.23
ภาษาอังกฤษ	39.22	35.46	-3.76
คณิตศาสตร์	36.83	35.70	-1.13
วิทยาศาสตร์	34.31	33.26	-1.05
เฉลี่ย	40.19	38.39	-1.80

จากตารางที่ 36 เป็นการนำเสนอสรุปผลคะแนน O-NET ชั้นประถมศึกษาปีที่ 6 ปีการศึกษา 2564
เปรียบเทียบ ระหว่าง ระดับจังหวัดกับระดับประเทศ พบว่าค่าเฉลี่ยทุกสาระการเรียนรู้ต่ำ
กว่าระดับประเทศ

1.2 ชั้นมัธยมศึกษาปีที่ 3

ตารางที่ 37 ผลการทดสอบทางการศึกษาระดับชาตินขั้นพื้นฐาน (O-NET) ชั้นมัธยมศึกษาปีที่ 3 ปีการศึกษา 2564 ระดับจังหวัดร้อยเอ็ด / สำนักงานศึกษาธิการจังหวัดร้อยเอ็ด

ระดับ/สังกัด	ผู้เข้าสอบ	สาระการเรียนรู้				เฉลี่ย 4 สาระ
	(คน)	ภาษาไทย	ภาษาอังกฤษ	คณิตศาสตร์	วิทยาศาสตร์	
ประเทศ	336,696	51.19	31.11	24.47	31.45	34.56
กระทรวงศึกษาธิการ	296,905	51.62	31.21	24.62	31.55	34.75
ภาคตะวันออกเฉียงเหนือ	126,467	48.34	28.85	22.91	30.48	32.65
สำนักงานศึกษาธิการภาค 12	28,710	48.63	29.41	23.41	30.69	33.04
สำนักงานศึกษาธิการจังหวัด ร้อยเอ็ด	5,994	49.76	29.58	24.06	31.08	33.62
สำนักงานคณะกรรมการการศึกษาขั้น พื้นฐาน	5,299	50.68	29.80	24.52	31.41	34.10
สำนักงานเขตพื้นที่การศึกษา มัธยมศึกษา (สพม.)	3,220	54.5	32.10	26.64	32.9	36.54
สำนักงานเขตพื้นที่การศึกษา ประถมศึกษา (สพป.)	2,079	44.77	26.33	21.22	29.14	30.37
สำนักงานคณะกรรมการส่งเสริม การศึกษาเอกชน	333	45.67	29.65	21.14	29.09	31.39
สำนักบริหารงานการศึกษาพิเศษ	67	42.02	24.39	18.79	26.21	27.85
กรมส่งเสริมการปกครองท้องถิ่น	194	43.43	28.00	20.85	29.48	30.44
สำนักงานพระพุทธศาสนาแห่งชาติ	101	32.04	24.72	19.2	26.73	25.67

จากตารางที่ 37 เป็นการนำเสนอผลการทดสอบทางการศึกษาระดับชาตินขั้นพื้นฐาน (O-NET)

ชั้นมัธยมศึกษาปีที่ 3 ปีการศึกษา 2564 ระดับจังหวัดร้อยเอ็ด พบว่า คะแนนเฉลี่ยจังหวัดทุก
สาระการเรียนรู้ ต่ำกว่าระดับประเทศ เมื่อพิจารณาค่าเฉลี่ยของแต่ละหน่วยงานทางการศึกษา
ในจังหวัดร้อยเอ็ด พบว่า ไม่มีโรงเรียนจากหน่วยงานใดที่มีค่าเฉลี่ยสูงกว่าระดับประเทศ

ตารางที่ 38 ผลการเปรียบเทียบคะแนน O-NET ชั้นมัธยมศึกษาปีที่ 3 ปีการศึกษา 2563 – 2564
ระดับจังหวัดร้อยเอ็ด

ที่	สาระการเรียนรู้	ปีการศึกษา		ผลต่าง	คิดเป็นร้อยละ
		2563	2564		
1	ภาษาไทย	53.63	49.76	-3.87	-7.78
2	ภาษาอังกฤษ	32.52	29.58	-2.94	-9.94
3	คณิตศาสตร์	24.81	24.06	-0.75	-3.12
4	วิทยาศาสตร์	29.38	31.08	+1.70	5.47

จากตารางที่ 38 เป็นการนำเสนอผลการเปรียบเทียบคะแนน O-NET ชั้นมัธยมศึกษาปีที่ 3 ปีการศึกษา 2563 – 2564 ระดับจังหวัดร้อยเอ็ด พบว่า สาระการเรียนรู้วิทยาศาสตร์ มีค่าเฉลี่ยสูงขึ้น (+1.70 คิดเป็นร้อยละ 5.47) ส่วนสาระการเรียนรู้อื่นๆ ไม่มีพัฒนาการ

ตารางที่ 39 ผลการทดสอบทางการศึกษาระดับชาติด้านพื้นฐาน (O-NET) ชั้นมัธยมศึกษาปีที่ 3 ปีการศึกษา 2564 ระดับจังหวัดร้อยเอ็ด / สำนักงานศึกษาธิการจังหวัดร้อยเอ็ด

กลุ่มสาระฯ	คะแนนเฉลี่ย		ผลต่าง
	ระดับประเทศ	ระดับจังหวัด	
ภาษาไทย	51.19	49.76	-1.43
คณิตศาสตร์	31.11	29.58	-1.53
วิทยาศาสตร์	24.47	24.06	-0.41
ภาษาอังกฤษ	31.45	31.08	-0.37
เฉลี่ย	34.56	33.62	-0.94

จากตารางที่ 39 เป็นการนำเสนอสรุปผลคะแนน O-NET ชั้นมัธยมศึกษาปีที่ 3 ปีการศึกษา 2564 เปรียบเทียบระหว่าง ระดับจังหวัดกับระดับประเทศ พบว่าค่าเฉลี่ยทุกสาระการเรียนรู้ต่ำกว่าระดับประเทศ

1.3 ระดับชั้นมัธยมศึกษาปีที่ 6

ตารางที่ 40 ผลการทดสอบทางการศึกษาระดับชาตินิพื้นฐาน (O-NET) ชั้นมัธยมศึกษาปีที่ 6 ปีการศึกษา 2564ระดับจังหวัดร้อยเอ็ด / สำนักงานศึกษาธิการจังหวัดร้อยเอ็ด

ระดับ/สังกัด	ผู้เข้าสอบ	สาระการเรียนรู้					เฉลี่ย 5 สาระ
	(คน)	ภาษาไทย	สังคมฯ	อังกฤษ	คณิตศาสตร์	วิทยาศาสตร์	
ประเทศ	110,513	46.40	36.87	25.56	21.28	28.65	31.75
ศึกษาธิการ	96,846	46.82	37.03	25.80	21.48	28.80	31.99
ภาคตะวันออกเฉียงเหนือ	50,418	44.93	35.93	22.89	19.12	27.68	30.11
สำนักงานศึกษาธิการภาค 12	12,415	44.70	35.71	23.61	19.70	27.86	30.32
สำนักงานศึกษาธิการจังหวัด ร้อยเอ็ด	2,873	44.92	35.91	23.50	19.62	27.63	30.32
สำนักงานเขตพื้นที่การศึกษามัธยมศึกษา (สพม.)	2,626	45.61	36.16	23.81	19.93	27.90	30.68
สำนักงานคณะกรรมการส่งเสริมการศึกษาเอกชน	95	34.21	32.25	20.60	15.68	24.86	25.52
กรมส่งเสริมการปกครองท้องถิ่น	97	43.04	33.83	19.37	17.12	24.74	27.62
สำนักงานพระพุทธศาสนาแห่งชาติ	55	33.54	32.56	20.18	15.09	24.44	25.16

จากตารางที่ 40 เป็นการนำเสนอผลการทดสอบทางการศึกษาระดับชาตินิพื้นฐาน (O-NET)

ชั้นมัธยมศึกษาปีที่ 6 ปีการศึกษา 2564 ระดับจังหวัดร้อยเอ็ด พบว่า คะแนนเฉลี่ยระดับจังหวัด ทุกสาระการเรียนรู้ ต่ำกว่าระดับประเทศ เมื่อพิจารณาค่าเฉลี่ยของแต่ละหน่วยงานทางการศึกษาในจังหวัดร้อยเอ็ด พบว่า ไม่มีโรงเรียนจากหน่วยงานใดที่มีค่าเฉลี่ยสูงกว่าระดับประเทศ

ตารางที่ 41 ผลการเปรียบเทียบคะแนน O-NET ชั้นมัธยมศึกษาปีที่ 6 ปีการศึกษา 2563 – 2564 ระดับจังหวัด

ที่	สาระการเรียนรู้	ปีการศึกษา		ผลต่าง	คิดเป็นร้อยละ
		2563	2564		
1	ภาษาไทย	41.07	44.92	3.85	8.57
2	สังคมศึกษา ศาสนาฯ	34.80	35.91	1.11	3.09
3	ภาษาอังกฤษ	25.84	23.50	-2.34	-9.96
4	คณิตศาสตร์	23.10	19.62	-3.48	-17.74
5	วิทยาศาสตร์	30.39	27.63	-2.76	-9.99

จากตารางที่ 41 เป็นการนำเสนอผลการเปรียบเทียบคะแนน O-NET ชั้นมัธยมศึกษาปีที่ 6

ปีการศึกษา 2563 – 2564 ระดับจังหวัดร้อยเอ็ด พบว่า สาระการเรียนรู้ภาษาไทย และ สาระการเรียนรู้สังคมศึกษา ศาสนา และวัฒนธรรม มีค่าเฉลี่ยสูงขึ้น (3.85 และ 1.11 ตามลำดับ) ส่วนสาระการเรียนรู้อื่น ๆ ไม่มีพัฒนาการ

ตารางที่ 42 สรุปผลคะแนน O-NET ชั้นมัธยมศึกษาปีที่ 6 ปีการศึกษา 2564 เปรียบเทียบระหว่างระดับ
จังหวัดกับระดับประเทศ ศรจ.ร้อยเอ็ด

กลุ่มสาระฯ	คะแนนเฉลี่ย		ผลต่าง
	ระดับประเทศ	ระดับจังหวัด	
ภาษาไทย	46.40	44.92	-1.48
สังคมศึกษา ศาสนาฯ	36.87	35.91	-0.96
ภาษาอังกฤษ	25.56	23.50	-2.06
คณิตศาสตร์	21.28	19.62	-1.66
วิทยาศาสตร์	28.65	27.63	-1.02
เฉลี่ย	31.75	30.32	-1.43

จากตารางที่ 42 เป็นการนำเสนอสรุปผลคะแนน O-NET ชั้นมัธยมศึกษาปีที่ 6 ปีการศึกษา 2564
เปรียบเทียบระหว่าง ระดับจังหวัดกับระดับประเทศ พบว่าค่าเฉลี่ยทุกสาระการเรียนรู้ต่ำกว่า
ระดับประเทศ

ตารางที่ 43 ผลการทดสอบระดับชาติ NT ชั้นประถมศึกษาปีที่ 3 ปีการศึกษา 2560-2564

ปีการศึกษา	2560	2561	2562	2563	2564
สาระการเรียนรู้ภาษาไทย	53.10	54.31	48.48	51.25	62.38
สาระการเรียนรู้คณิตศาสตร์	40.60	48.71	48.09	46.28	57.15

จากตารางที่ 43 เป็นการนำเสนอผลการทดสอบระดับชาติ NT ชั้นประถมศึกษาปีที่ 3 ปีการศึกษา 2560-
2564 พบว่า คะแนนเฉลี่ยทั้งสาระการเรียนรู้ภาษาไทยและคณิตศาสตร์ เพิ่มขึ้นหรือลดลงไม่
แน่นอน เมื่อเปรียบเทียบปีการศึกษา 2564 กับ 2563 พบว่าทั้ง 2 สาระการเรียนรู้สูงขึ้น

ตารางที่ 44 ผลการทดสอบทางการศึกษาระดับชาติ (V-NET) ระดับชั้น ปวช.ปีที่ 3 ปีการศึกษา
2562 – 2564

ระดับชั้น/ปีการศึกษา	2562	2563	2564
ประเทศ	43.63	38.73	41.90
ภาคตะวันออกเฉียงเหนือ	42.03	35.64	40.17
ศรจ.12	41.61	34.75	40.50
จังหวัดร้อยเอ็ด	42.07	37.19	40.73

จากตารางที่ 44 เป็นการนำเสนอผลการทดสอบทางการศึกษาระดับชาติ (V-NET) ระดับชั้น ปวช.ปีที่ 3 ปี
การศึกษา 2562 – 2564 พบว่า ค่าเฉลี่ยระดับจังหวัดต่ำกว่าระดับประเทศ เมื่อพิจารณาใน
ระดับจังหวัด ปีการศึกษา 2564 กับ 2563 พบว่า ค่าเฉลี่ยสูงขึ้น

ตารางที่ 45 ผลการทดสอบทางการศึกษาระดับชาติ (N-NET) ปีการศึกษา 2564 ระดับจังหวัดร้อยเอ็ด

สาระ	คะแนนเฉลี่ย								
	ประถมศึกษา			มัธยมศึกษาตอนต้น			มัธยมศึกษาตอนปลาย		
	1/2564	2/2564	ค่าเฉลี่ย	1/2564	2/2564	ค่าเฉลี่ย	1/2564	2/2564	ค่าเฉลี่ย
ทักษะการเรียนรู้	35.39	30.47	32.93	36.16	34.64	35.40	26.98	30.52	28.75
ความรู้พื้นฐาน	40.39	46.62	43.51	32.65	34.39	33.52	25.92	29.80	27.86
การประกอบอาชีพ	41.03	45.92	43.48	35.70	36.80	36.25	34.72	31.31	33.02
ทักษะการดำเนินชีวิต	46.69	40.40	43.55	38.43	41.57	40.00	30.31	32.49	31.40
การพัฒนาสังคม	48.59	42.94	45.77	37.71	29.50	33.61	28.29	27.62	27.96
เฉลี่ย	42.42	41.27	41.84	36.13	35.38	35.76	29.24	30.35	29.80

จากตารางที่ 45 เป็นการนำเสนอผลการทดสอบทางการศึกษาระดับชาติ (N-NET) ปีการศึกษา 2564 ระดับจังหวัดร้อยเอ็ด รายละเอียดดังนี้ ระดับประถมศึกษา ทักษะที่มีค่าเฉลี่ยสูงสุด ได้แก่ ทักษะการพัฒนาสังคม รองลงมา ได้แก่ ทักษะการประกอบอาชีพ ส่วนทักษะการเรียนรู้มีค่าเฉลี่ยต่ำที่สุดระดับมัธยมศึกษาตอนต้น ทักษะที่มีค่าเฉลี่ยสูงสุด ได้แก่ ทักษะการดำเนินชีวิต รองลงมาได้แก่ ทักษะการประกอบอาชีพ ส่วนทักษะการพัฒนาสังคม มีค่าเฉลี่ยต่ำที่สุดระดับมัธยมศึกษาตอนปลาย ทักษะที่มีค่าเฉลี่ยสูงสุด ได้แก่ ทักษะการประกอบอาชีพ รองลงมาได้แก่ ทักษะการดำเนินชีวิต ส่วนทักษะความรู้พื้นฐาน มีค่าเฉลี่ยต่ำที่สุด

4.4 ประสิทธิภาพ (Efficiency)

ตารางที่ 46 ฐานข้อมูลด้านการศึกษาเพื่อใช้ประโยชน์ในการวางแผนและบริหารจัดการศึกษา การติดตามและประเมินผล

ลำดับ	ชื่อฐานข้อมูล	URL ลิงค์
1	ข้อมูลสารสนเทศด้านการศึกษา สำนักงานศึกษาธิการจังหวัด ร้อยเอ็ด ปีการศึกษา 2565	https://www.roietpeo.go.th/index.php/ข้อมูลสารสนเทศ-ศรจ.html
2	ระบบสารสนเทศการทดสอบ ทางการศึกษาขั้นพื้นฐาน O-NET จังหวัดร้อยเอ็ด	http://www.niets.or.th

ภาคผนวก

ตารางที่ 47 จำนวนสถานศึกษา และจำนวนเด็กปฐมวัย แยกสังกัดในพื้นที่ของสำนักงานศึกษาธิการจังหวัดร้อยเอ็ด
ปีการศึกษา 1/2565

สังกัด	อนุบาล 1			อนุบาล 2			อนุบาล 3		
	ชาย	หญิง	รวม	ชาย	หญิง	รวม	ชาย	หญิง	รวม
สพป.รอ.1	109	98	207	1,242	1,198	2,440	1,356	1,232	2,588
สพป.รอ.2	177	186	363	1,729	1,596	3,325	1,799	1,736	3,535
สพป.รอ.3	184	170	354	1,121	1,006	2,127	1,280	1,153	2,433
รวมทั้งสิ้น	470	454	924	4,092	3,800	8,012	4,383	4,121	8,556

ตารางที่ 48 ข้อมูลจำนวนนักเรียนสังกัดสำนักบริหารงานการศึกษาพิเศษในจังหวัดร้อยเอ็ด ปีการศึกษา 1/2565
(ข้อมูล ณ วันที่ 10 มิ.ย.2565)

ลำดับ	ชื่อสถานศึกษา	ข้อมูลจำนวนนักเรียนสังกัดสำนักบริหารงาน การศึกษาพิเศษในจังหวัดร้อยเอ็ด ปีการศึกษา 1/2565		
		ชาย	หญิง	รวม
1	ศึกษาสงเคราะห์วัชรบุรี	249	305	554
2	โสตศึกษาจังหวัดร้อยเอ็ด	124	96	220
3	ศูนย์การศึกษาพิเศษ ประจำจังหวัด ร้อยเอ็ด	320	158	478

ตารางที่ 49 จำนวนสถานศึกษา และจำนวนนักเรียนแยกชั้น สังกัด สพฐ. ในพื้นที่ของสำนักงานศึกษาธิการจังหวัดร้อยเอ็ด ปีการศึกษา 1/2565

สังกัด	ป.1			ป.2			ป.3			ป.4			ป.5			ป.6		
	ชาย	หญิง	รวม	ชาย	หญิง	รวม	ชาย	หญิง	รวม	ชาย	หญิง	รวม	ชาย	หญิง	รวม	ชาย	หญิง	รวม
สพป.รอ.1	1,452	1,347	2,799	1,423	1,443	2,866	1,479	1,478	2,957	1,718	1,602	3,320	1,731	1,595	3,326	1,603	1,447	3,050
สพป.รอ.2	2,015	1,853	3,868	1,995	1,949	3,944	2,058	1,944	4,002	2,203	2,117	4,320	2,358	2,037	4,395	2,133	2,043	4,176
สพป.รอ.3	1,302	1,211	2,513	1,373	1,295	2,668	1,474	1,293	2,767	1,584	1,488	3,072	1,595	1,541	3,136	1,451	1,368	2,819
รวมทั้งสิ้น	4,769	4,411	9,180	4,791	4,687	9,478	5,011	4,715	9,726	5,505	5,207	10,712	5,684	5,173	10,857	5,187	4,858	10,045

ตารางที่ 50 จำนวนสถานศึกษา และจำนวนนักเรียนขยายโอกาสแยกชั้น สังกัด สพฐ. ในพื้นที่ของสำนักงานศึกษาธิการจังหวัดร้อยเอ็ด ปีการศึกษา 1/2565

สังกัด	ระดับการศึกษา								
	ม.1			ม.2			ม.3		
	ชาย	หญิง	รวม	ชาย	หญิง	รวม	ชาย	หญิง	รวม
สพป.รอ.1	573	389	971	576	420	996	518	420	938
สพป.รอ.2	731	531	1,262	711	497	1,208	771	557	1,328
สพป.รอ.3	1,302	1,211	2,513	1,373	1,295	2,668	1,474	1,293	2,767
รวมทั้งสิ้น	2,606	2,140	4,746	2,660	2,212	4,872	2,763	2,270	5,033

ที่	โรงเรียน	จำนวนนักเรียนแยกตามระดับการศึกษา																			รวม ทั้งหมด
		ก่อนประถม				ประถมศึกษา								มัธยมต้น				มัธยมปลาย			
11	อนุบาลบุญทวีวัฒนาวิทยา	7	18	25	50	14	19	27	26	33	25	144	24	25	19	68	14	16	9	39	301
12	เพชรดาวิทยา	0	0	0	0	0	0	0	0	0	0	0	0	0	0	0	0	0	0	0	0
13	อนุบาลภัทรดล	40	52	53	145	0	0	0	0	0	0	0	0	0	0	0	0	0	0	0	160
14	บัณฑิตวิทยา	9	14	12	35	13	14	16	16	22	17	98	44	31	58	133	0	0	0	0	266
15	เสลภูมิวิทยาสันต์	10	13	18	41	16	15	16	32	26	28	133	34	19	33	86	0	0	0	0	260
16	สหมิตรพิทยา	60	69	91	220	85	69	57	57	46	54	368	0	0	0	0	0	0	0	0	606
17	ศรีอรุณวิทย์เสลภูมิ	46	93	92	231	114	119	149	156	166	165	869	117	116	119	352	127	89	93	309	1,761
18	เจริญศึกษา	29	48	65	142	49	54	55	51	59	54	322	0	0	0	0	0	0	0	0	464
19	เชื้อจรูญวิทย์	31	27	19	77	10	19	15	27	19	16	106	54	71	47	172	37	37	29	103	458
20	อนุบาลค่ายสมเด็จพระพุทธยอดฟ้าจุฬาโลกมหาราช	23	37	38	98	0	0	0	0	0	0	0	0	0	0	0	0	0	0	0	98
21	การกุศลวัดบ้านก่อ	11	13	20	44	23	29	37	47	39	47	222	12	26	33	71	8	2	5	15	352
22	อนุบาลณัฐนรี	21	26	38	85	27	41	32	26	26	23	175	0	0	0	0	0	0	0	0	260
23	การศึกษาคนตาบอดร้อยเอ็ด	1	3	2	6	4	2	2	4	9	5	26	10	9	8	27	0	0	0	0	59
24	วัดศรีทองนพคุณ	23	50	60	133	0	0	0	0	0	0	0	0	0	0	0	0	0	0	0	133
25	การกุศลวัดหนองนกเอี้ยง	19	28	21	68	0	0	0	0	0	0	0	0	0	0	0	0	0	0	0	68
26	การกุศลวัดกลาง	3	5	7	15	4	6	6	18	25	29	88	0	0	0	0	0	0	0	0	103
27	การกุศลวัดบ้านยางเครือ	17	16	22	55	24	34	35	39	42	28	202	41	41	54	136	27	29	27	83	476

[illegible]

ที่	โรงเรียน	จำนวนนักเรียนแยกตามระดับการศึกษา																			รวม ทั้งหมด
		ก่อนประถม				ประถมศึกษา							มัธยมต้น				มัธยมปลาย				
46	เป็นหนึ่งในวิทยา	2	6	9	17	0	0	0	0	0	0	0	0	0	0	0	0	0	0	0	17
47	การกุศลวัดป่าศรีโพธิ์ วัน	53	71	68	192	0	0	0	0	0	0	0	0	0	0	0	0	0	0	0	203
48	อนุบาลจันทรา	26	33	33	92	0	0	0	0	0	0	0	0	0	0	0	0	0	0	0	92
49	อนุบาลชัยชูวิทย์	14	20	16	50	0	0	0	0	0	0	0	0	0	0	0	0	0	0	0	58
50	อนุบาลเด็กดี	18	14	13	45	14	23	23	26	32	21	139	0	0	0	0	0	0	0	0	184
51	อนุบาลเมืองสรวง	19	55	37	111	43	63	61	61	53	57	338	1	4	8	13	0	0	0	0	462
52	อนุบาลสุนันทา	10	17	25	52	21	33	24	29	25	19	151	9	12	0	21	0	0	0	0	225
53	ศิลานครวิทยา	6	15	10	31	13	24	17	21	24	26	125	6	9	13	28	0	0	0	0	189
54	สุคนธ์ศึกษา	38	49	39	126	43	48	36	32	29	18	206	0	0	0	0	0	0	0	0	332
55	ประชานิยมปณิธาน พัฒน์	34	55	51	140	74	80	62	92	111	87	506	54	50	49	153	0	0	0	0	827
56	อนุบาลคนธรรส	12	19	26	57	10	10	4	0	0	0	24	0	0	0	0	0	0	0	0	81
57	อนุบาลสมบัติวิทย์	25	20	31	76	0	0	0	0	0	0	0	0	0	0	0	0	0	0	0	78
58	ศรีสุนทรวิชาลัย	0	0	0	0	0	0	0	0	0	0	0	0	0	0	0	0	0	0	0	0
59	อนุบาลมิ่งเมืองโพธิ์ ชัยพัฒน์	44	30	25	99	0	0	0	0	0	0	0	0	0	0	0	0	0	0	0	117
60	นานาชาติซิลเวอร์ เฟิร์น	13	9	12	34	9	10	5	9	8	2	43	0	0	0	0	0	0	0	0	77
รวม		1,523	2,160	2,230	5,913	1,820	1,918	1,895	1,945	1,978	1,690	11,246	944	926	970	2,840	493	390	347	1,230	21,427

ตารางที่ 53 ข้อมูลจำนวนนักเรียนสังกัดอาชีวในจังหวัดร้อยเอ็ด ปีการศึกษา 1/2565 (ข้อมูล ณ วันที่ 10 มิ.ย.2565)

ข้อมูลบุคลากรทางการศึกษาและนักเรียน อาชีวศึกษาจังหวัดร้อยเอ็ด ปีการศึกษา 2564									
ที่	รายชื่อหน่วยงาน/สถานศึกษา	ปวช.	ปวส.	ป.ตรี	รวม	ผู้บริหาร	ครู	บุคลากร	รวม
1	วิทยาลัยเทคนิคร้อยเอ็ด	3,201	2,124	152	5,477	5	174	60	239
2	วิทยาลัยเทคนิคสุวรรณภูมิ	491	281	-	772	4	43	19	66
3	วิทยาลัยอาชีวศึกษาร้อยเอ็ด	1,106	681	115	1,902	9	126	37	172
4	วิทยาลัยเกษตรและเทคโนโลยีร้อยเอ็ด	1,664	138	-	1,802	4	60	30	94
5	วิทยาลัยเทคนิคเกษตรวิสัย	745	340	-	1,085	4	61	26	91
6	วิทยาลัยการอาชีพพนมไพร	307	93	-	400	4	56	22	82
7	วิทยาลัยการอาชีพโพนทอง	1,594	632	-	2,226	5	61	27	93
8	วิทยาลัยการอาชีพร้อยเอ็ด	565	191	119	875	5	37	23	65
	รวม	6,472	4,480	386	14,539	40	618	244	902
9	วิทยาลัยเทคโนโลยีพัฒนการผลาญชัยร้อยเอ็ด	161	84	-	245	2	11		13
10	วิทยาลัยเทคโนโลยีร้อยเอ็ด	106	83	-	189	2	21		23
11	วิทยาลัยเทคโนโลยีธีรภาดา	452	270	-	722	6	33	22	61
12	วิทยาลัยเทคโนโลยีพัฒนการโพนทอง	707	529	-	1236	1	12		13
13	วิทยาลัยเทคโนโลยีอินเตอร์เซีย	710	283	-	993	1	19	-	20
14	วิทยาลัยเทคโนโลยีชาณุภรณ์เสลภูมิ	256	-	-	256	1	13	-	14
15	วิทยาลัยเทคโนโลยีพรเพชรร้อยเอ็ด	316	63	-	379	3	19		22
16	วิทยาลัยอาชีวศึกษาเสลภูมิ	529	38	-	567	2	19	7	28
17	วิทยาลัยเทคโนโลยีบริหารธุรกิจรักไทย	344	81	-	425	1	8	-	9
18	วิทยาลัยเทคโนโลยีแทนพล	357		-	357	2	11		13
19	วิทยาลัยเทคโนโลยีปทุมรัตน์	441	-	-	441	1	18	2	21
20	วิทยาลัยเทคโนโลยีหนองพอก	240	71		311	1	11		12
21	วิทยาลัยเทคโนโลยีโพธิ์ชัย	46			46	1	4		5
22	วิทยาลัยอาชีวศึกษาโพธิ์ทราย	14			14	1	2		3
	รวม	4,679	1,502	0	6,181	25	201	31	257
	รวมทั้งสิ้น	11,151	5,982	386	20,720	65	819	275	1,159

ตารางที่ 54 ข้อมูลจำนวนนักเรียนสังกัดสถาบันบัณฑิตพัฒนศิลป์ (วิทยาลัยนาฏศิลป์ร้อยเอ็ด) ในจังหวัดร้อยเอ็ด ปีการศึกษา 2565

ระดับชั้น	จำนวนนักศึกษา
มัธยมศึกษาตอนต้น	112
มัธยมศึกษาปีที่ 1 /เกรด 7/ นาฏศิลป์ชั้นที่ 1	18
มัธยมศึกษาปีที่ 2 /เกรด 8/ นาฏศิลป์ชั้นที่ 2	39
มัธยมศึกษาปีที่ 3 /เกรด 9/ นาฏศิลป์ชั้นที่ 3	55
มัธยมศึกษาตอนปลาย หรือ เทียบเท่า	233
ประกาศนียบัตรวิชาชีพปีที่ 1	72
ประกาศนียบัตรวิชาชีพปีที่ 2	76
มัธยมศึกษาปีที่ 6/เกรด12/เตรียมทหารชั้นปีที่ 3/ กศน.มัธยมศึกษา	81
รวม	229
Grand Total	574

ตารางที่ 55 จำนวนนักศึกษาทั้งหมด จำแนกตามชื่อมหาวิทยาลัย / ชื่อคณะ / ชื่อหลักสูตร / ระดับการศึกษา และ เพศ

จัดทำรายงาน วันที่ 26 สิงหาคม 2565		ระดับการศึกษา / เพศ								
ชื่อมหาวิทยาลัย / ชื่อคณะ / ชื่อหลักสูตร	ปริญญาตรี		รวม	ปริญญาโท		รวม	ปริญญาเอก		รวม	รวม
	ชาย	หญิง		ชาย	หญิง		ชาย	หญิง		
มหาวิทยาลัยราชภัฏร้อยเอ็ด	1,979	3,774	5,753	40	86	126	53	50	103	5,982
คณะพยาบาลศาสตร์	25	279	304							298
คณะศิลปศาสตร์และวิทยาศาสตร์	337	583	920							570
คณะนิติรัฐศาสตร์	270	288	558							534
คณะบริหารธุรกิจและการบัญชี	101	486	587	1	9	10				597
คณะเทคโนโลยีสารสนเทศ	70	17	87							87
คณะครุศาสตร์	978	2000	2948	95	121	216	20	22	42	3566
- ประกาศนียบัตรบัณฑิต	56	124	180							180
รวม	1,738	3,627	5,365	131	194	325	23	23	46	5,736

ตารางที่ 56 จำนวนนักศึกษาทั้งหมด สังกัด กศน. ปีการศึกษา 1/2565 ในพื้นที่จังหวัดร้อยเอ็ด

ลำดับ	ศูนย์การศึกษานอกระบบและ การศึกษาตามอัธยาศัย	จำนวนนักเรียนประจำปีการศึกษา 1/2565																				
		ส่งเสริมการเรียนรู้			ประถม			มัธยมต้น			มัธยมปลาย			ปวช.			นักศึกษาคนพิการ			รวม		
		ชาย	หญิง	รวม	ชาย	หญิง	รวม	ชาย	หญิง	รวม	ชาย	หญิง	รวม	ชาย	หญิง	รวม	ชาย	หญิง	รวม	ชาย	หญิง	รวม
1	อำเภออาจสามารถ	0	2	2	10	32	42	198	163	361	327	268	595				6	9	15	535	463	998
2	อำเภอสว่างภูมิ	2	109	111	50	84	134	306	233	539	404	423	827				16	17	33	778	866	1644
3	อำเภอจตุรพักตรพิมาน	0	0	0	49	105	154	266	261	527	466	419	885	16	67	83	27	19	46	824	871	1695
4	อำเภอโพนทอง	2	10	12	60	99	159	273	265	538	344	374	718				0	0	0	677	738	1415
5	อำเภอหนองพอก	6	7	13	33	33	66	319	238	557	398	381	779				6	9	15	762	668	1430
6	อำเภอโพนชัย	0	15	15	24	27	51	235	168	429	316	229	545				10	5	15	585	459	1044
7	อำเภอเสลภูมิ	3	4	7	39	111	150	420	293	713	634	524	1158				0	0	0	1096	932	2028
8	อำเภอกุฉินารายณ์	5	31	36	17	63	80	87	71	158	128	102	230				0	0	0	237	267	504
9	อำเภอเมยวดี	9	11	20	13	13	26	126	68	194	164	141	305				11	4	15	314	226	540
10	อำเภอหนองฮี	0	0	0	21	26	47	102	133	235	206	152	358				0	0	0	329	311	640
11	อำเภอพนมไพร	0	0	0	5	28	33	249	141	390	375	253	628				7	8	15	636	430	1066
12	กศน.อำเภอธวัชบุรี	1	1	2	11	43	54	273	199	472	404	303	707				2	13	15	691	559	1250
13	อำเภอบุณฑล	3	37	40	13	47	60	257	178	435	301	264	565				0	0	0	574	526	1100
14	อำเภอเมืองสรวง	0	0	0	10	6	16	79	65	144	206	143	349				12	3	15	295	214	509
15	อำเภอโพนทราย	0	0	0	5	16	21	69	51	120	125	114	239				10	5	15	209	186	395
16	อำเภอจังหาร	0	0	0	12	17	29	184	144	328	243	242	485				0	0	0	439	403	842
17	อำเภอเกษตรวิสัย	0	16	16	31	105	136	257	210	467	459	378	837				6	9	15	753	702	1471
18	อำเภอเมืองร้อยเอ็ด	0	2	2	30	81	111	453	227	680	746	406	1152				17	13	30	1246	729	1975
19	กศน.อำเภอศรีสมเด็จ	4	7	11	32	55	87	336	115	451	654	220	874				12	18	30	1034	408	1442
20	อำเภอเชียงขวัญ	0	0	0	20	63	83	97	69	176	161	111	272				11	4	15	289	247	536
รวมทั้งจังหวัด		35	252	287	485	1,054	1,539	4,586	3,292	7,914	7,061	5,447	12,508	16	67	83	153	136	289	12,303	10,205	22,524

ตารางที่ 57 จำนวนนักเรียนทั้งหมด สังกัดท้องถิ่นจังหวัด ปีการศึกษา 1/2565 ในพื้นที่จังหวัดร้อยเอ็ด

ชื่อสถานศึกษา	อ.1	อ.2	อ.3	รวม อ.	ป.1	ป.2	ป.3	ป.4	ป.5	ป.6	รวม ป.	ม.1	ม.2	ม.3	รวม ม.ต้น	ม.4	ม.5	ม.6	รวม ม.ปลาย	รวม
ร.เทศบาล ๑ เกษตรวิสัย	27	27	7	61	0	0	0	0	0	0	0	0	0	0	0	0	0	0	0	61
ร.อนุบาลเทศบาลตำบลอุ้มเม้า	23	27	24	74	24	13	9	0	0	0	46	0	0	0	0	0	0	0	0	120
ร.อนุบาลเทศบาลตำบลชัยวารี	32	14	6	52	0	0	0	0	0	0	0	0	0	0	0	0	0	0	0	52
ร.อนุบาลเทศบาลตำบลเชียงใหม่	49	54	60	163	39	40	31	41	35	24	210	0	0	0	0	0	0	0	0	373
ร.อนุบาลเทศบาลตำบลโพนทอง	9	31	29	69	0	0	0	0	0	0	0	0	0	0	0	0	0	0	0	69
ร.กีฬาองค์การบริหารส่วนจังหวัดร้อยเอ็ด	0	0	0	0	0	0	0	0	0	0	0	29	43	37	109	34	37	34	105	214
ร.ซีเหล็กพิทยาคม	0	0	0	0	0	0	0	0	0	0	0	39	44	39	122	29	14	11	54	176
ร.ทุ่งกุลารัษฎานุสรณ์	0	0	0	0	0	0	0	0	0	0	0	70	59	63	192	46	42	41	129	321
ร.โพธิ์ทองพิทยาคม	0	0	0	0	0	0	0	0	0	0	0	68	52	69	189	50	24	22	96	285
ร.เทศบาลวัดบูรพาภิราม	0	0	17	17	25	22	23	35	34	32	171	0	0		0	0	0	0	0	188
ร.เทศบาลวัดป่าไร่	8	29	27	64	49	58	58	80	78	61	384	79	78	76	239	0	0	0	0	687
ร.เทศบาลวัดราษฎร์ศุภกิจ	20	33	33	86	26	36	33	46	52	37	230	0	0		0	0	0	0	0	316
ร.เทศบาลวัดเวฬุวัน	13	41	34	88	48	51	40	56	55	55	305	54	50	66	170	0	0	0	0	563
ร.เทศบาลวัดสระทอง	0	0	0	0	129	137	143	144	145	141	839	195	194	197	586	104	111	89	304	1729
ร.เทศบาลวัดเหนือ	11	31	28	70	32	34	51	66	54	44	281	0	0	0	0	0	0	0	0	351
ร.เทศบาลหนองหญ้าม้า (โรงเรียนกีฬาเทศบาลเมืองร้อยเอ็ด)	36	53	50	139	65	57	69	81	61	79	410	130	150	118	398	70	60	49	179	1126
ร.อนุบาลเทศบาลเมืองร้อยเอ็ด	0	70	46	116	52	55	52	68	49	66	342	0	0	0	0	0	0	0	0	458
ร.อนุบาลเทศบาลตำบลทุ่งหลวง	27	30	32	89	0	0	0	0	0	0	0	0	0	0	0	0	0	0	0	89
ร.กระดังงา (เทศบาล 2)	17	16	11	44	5	8	6	4	2	0	25	0	0	0	0	0	0	0	0	69
ร.ดอนแฮดวิทยา (เทศบาล ๓)	0	0	0	0	10	14	0	0	0	0	24	0	0	0	0	0	0	0	0	24
ร.อนุบาลสุวรรณภูมิ (เทศบาล 1)	37	37	29	103	0	0	0	0	0	0	0	0	0	0	0	0	0	0	0	103
ร.อนุบาลสระคู	4	6	5	15	0	0	0	0	0	0	0	0	0	0	0	0	0	0	0	15
ร.อนุบาลเทศบาลตำบลเมืองไพร	33	27	0	92	0	0	0	0	0	0	0	0	0	0	0	0	0	0	0	92
ร.อนุบาลเทศบาลตำบลหนองพอก	5	18	27	50	23	21	24	15	24	23	130	0	0	0	0	0	0	0	0	180
ร.โนนสมบูรณ์ประชารัฐ	3	13	34	50	20	33	34	46	48	35	210	29	37	39	105	0	0	0	0	365
รวมทั้งสิ้น	354	557	499	1442	547	579	573	682	637	597	3607	693	707	704	2110	333	288	246	867	8026

ตารางที่ 58 รายงานจำนวนเด็กเล็กศูนย์พัฒนาเด็กเล็กสังกัด อบท. แยกอำเภอ ปีการศึกษา 2565

ที่	จังหวัด	อำเภอ	ระดับอายุ					รวม
			อายุ 2	อายุ 3	อายุ 4	อายุ 5	อื่นๆ	
1	ร้อยเอ็ด	เกษตรวิสัย	685	712	91	20	0	1,508
2	ร้อยเอ็ด	จตุรพักตรพิมาน	513	551	18	0	0	1,082
3	ร้อยเอ็ด	จังหาร	242	312	7	0	2	561
4	ร้อยเอ็ด	เซียงขวัญ	137	169	6	0	0	312
5	ร้อยเอ็ด	ทุ่งเขาหลวง	70	52	10	0	0	132
6	ร้อยเอ็ด	ธวัชบุรี	297	368	43	8	0	716
7	ร้อยเอ็ด	ปทุมรัตต์	358	402	26	0	0	786
8	ร้อยเอ็ด	พนมไพร	308	328	16	0	0	652
9	ร้อยเอ็ด	โพธิ์ชัย	327	323	6	0	0	565
10	ร้อยเอ็ด	โพนทราย	152	231	6	0	0	398
11	ร้อยเอ็ด	โพนทอง	590	634	130	12	0	1,366
12	ร้อยเอ็ด	เมยวดี	169	166	28	0	0	363
13	ร้อยเอ็ด	เมืองร้อยเอ็ด	639	721	52	0	2	1,412
14	ร้อยเอ็ด	เมืองสรวง	151	146	7	0	0	304
15	ร้อยเอ็ด	ศรีสมเด็จ	244	272	32	1	0	549
16	ร้อยเอ็ด	สุวรรณภูมิ	685	594	55	0	0	1,334
17	ร้อยเอ็ด	เสลภูมิ	569	573	77	4	0	1,223
18	ร้อยเอ็ด	หนองพอก	506	480	85	2	0	1,073
19	ร้อยเอ็ด	หนองฮี	173	184	22	0	0	377
20	ร้อยเอ็ด	อาจสามารถ	445	494	38	0	0	977
รวม			7,258	7,621	755	47	4	15,681

คณะผู้จัดทำ

ที่ปรึกษา

นายครรชิต วรรณชา	ศึกษาธิการจังหวัดร้อยเอ็ด
นายสุรินทร์ นานาผล	รองศึกษาธิการจังหวัดร้อยเอ็ด
นางอรุณญา อินอ่อน	รองศึกษาธิการจังหวัดร้อยเอ็ด
ผู้อำนวยการกลุ่มทุกกลุ่ม ผู้อำนวยการหน่วยตรวจสอบภายใน สำนักงานศึกษาธิการจังหวัดร้อยเอ็ด	

กองบรรณาธิการ

นางประไพ ช่างสลัก	ผู้อำนวยการกลุ่มนโยบายและแผน
นส.ปิยนันท์ เจริญวัฒนาพาณิชย์	นักวิเคราะห์นโยบายและแผนชำนาญการ
นส.กาญจนา รุ้ยน้อย	นักวิเคราะห์นโยบายและแผนชำนาญการ
นายชัยมงคล อุปวงษา	นักวิชาการคอมพิวเตอร์ชำนาญการ
นางสาวจุฬารัตน์ นามเพ็ง	นักวิเคราะห์นโยบายและแผนชำนาญการ
นายกฤษณพล เวียงวิเศษ	นักวิเคราะห์นโยบายและแผนปฏิบัติการ

ผู้เรียบเรียง/จัดทำรูปเล่ม

นายชัยมงคล อุปวงษา	นักวิชาการคอมพิวเตอร์ชำนาญการ
--------------------	-------------------------------



ประกาศสำนักงานศึกษาธิการจังหวัดร้อยเอ็ด

เรื่อง แต่งตั้งคณะกรรมการบริหารข้อมูลสารสนเทศด้านการศึกษาจังหวัดร้อยเอ็ด

ด้วย สำนักงานศึกษาธิการจังหวัดร้อยเอ็ดมีภารกิจและอำนาจหน้าที่ตามข้อ ๒๓ แห่งระเบียบกระทรวงศึกษาธิการ ว่าด้วยการบริหารข้อมูลสารสนเทศด้านการศึกษา พ.ศ.๒๕๖๐ ซึ่งมีวัตถุประสงค์เพื่อให้การบริหารและการใช้ข้อมูลของส่วนราชการ หน่วยงานของรัฐ สถานศึกษาทั้งของรัฐและเอกชน ที่จัดการศึกษาเป็นไปอย่างมีประสิทธิภาพ มีการใช้ข้อมูลสารสนเทศในการตัดสินใจ การวางแผน การกำหนดนโยบายและ

ทิศทางการพัฒนาการศึกษา สร้างโอกาส ความเสมอภาคในการเข้าถึงข้อมูล เพื่อการบริหารราชการและบริการประชาชนได้อย่างมีประสิทธิภาพ

เพื่อให้การจัดการข้อมูลสารสนเทศด้านการศึกษาของจังหวัดร้อยเอ็ด เป็นไปอย่างมีประสิทธิภาพและประสิทธิผล บรรลุวัตถุประสงค์ของระเบียบกระทรวงศึกษาธิการ ว่าด้วยการบริหารข้อมูลสารสนเทศด้านการศึกษา พ.ศ.๒๕๖๐ อาศัยอำนาจตามความในข้อ ๒๓ (๔) แต่งตั้งคณะกรรมการ คณะทำงาน หรือมอบหมายคณะกรรมการคนใดคนหนึ่ง เพื่อดำเนินการใด ๆ อันอยู่ในอำนาจหน้าที่ของคณะกรรมการบริหารข้อมูลสารสนเทศด้านการศึกษาจังหวัด จึงแต่งตั้งคณะกรรมการบริหารข้อมูลสารสนเทศด้านการศึกษาจังหวัดร้อยเอ็ด ประกอบด้วย

๑. นายครรชิต วรรณชา	ศึกษาธิการจังหวัดร้อยเอ็ด	ประธานกรรมการ
๒. นายสามารถ ผ่องศรี	รองศึกษาธิการจังหวัดร้อยเอ็ด	รองประธานกรรมการ
๓. นายทรัพย์ นาทองหล่อ	ผู้อำนวยการกลุ่มพัฒนาการศึกษา	กรรมการ
๔. นายประสิทธิ์ สาตรา	ผู้อำนวยการกลุ่มบริหารงานบุคคล	กรรมการ
		/นางพิมพ์ภา...
๕. นางพิมพ์ภา ศรีเกื้อกลิ่น	ผู้อำนวยการกลุ่มลูกเสือฯ	กรรมการ
๖. นายสมปอง อเนกบุญ	ผู้อำนวยการกลุ่มนิเทศฯ	กรรมการ
๗. นางเนติการณ์ โพธินาม	ผู้อำนวยการกลุ่มอำนวยการ	กรรมการ
๘. นางสุชีรา วิชาลัย	ร.ก.ผู้อำนวยการกลุ่มส่งเสริมการศึกษาเอกชน	กรรมการ

๙. นางสาวศศิธา เฉลยพจน์	ผู้อำนวยการหน่วยตรวจสอบภายใน	กรรมการ
๑๐. นางสาวทิพญา ศุภกษ	นักวิเคราะห์นโยบายและแผนชำนาญการ	กรรมการ
๑๑. นางมนัญญา สมหนองบัว	สำนักงานเขตพื้นที่การศึกษาประถมศึกษาร้อยเอ็ด เขต ๑	
	นักวิเคราะห์นโยบายและแผนชำนาญการ	กรรมการ
๑๒. นางสาวเสาวลักษณ์ คำภูง	สำนักงานเขตพื้นที่การศึกษาประถมศึกษาร้อยเอ็ด เขต ๒	
	นักวิชาการคอมพิวเตอร์ชำนาญการ	กรรมการ
๑๓. นางศศิวิมล เพชรไพร	สำนักงานเขตพื้นที่การศึกษาประถมศึกษาร้อยเอ็ด เขต ๓	
	นักวิชาการคอมพิวเตอร์ปฏิบัติการ	กรรมการ
๑๔. นางสาวณิชนันท์ ชื่นชม	สำนักงานเขตพื้นที่การศึกษามัธยมศึกษาร้อยเอ็ด	
	นักวิชาการศาสนาชำนาญการ	กรรมการ
๑๕. นายสัญญา ยุบลชิต	สำนักงานพระพุทธศาสนาจังหวัด	
	รองผู้อำนวยการ	กรรมการ
๑๖. นางสาวทัดททัย ไกรสวน	สำนักงาน กศน.จังหวัดร้อยเอ็ด	
	นักวิชาการคอมพิวเตอร์ชำนาญการ	กรรมการ
๑๗. นางธาริณี ปัสสาแก้ว	องค์การบริหารส่วนจังหวัดร้อยเอ็ด	
	หัวหน้ากลุ่มบริหารงานแผนงานและงบประมาณ	กรรมการ
๑๘. ดร.สุรสิทธิ์ ไกรสิน	ศูนย์การศึกษาพิเศษจังหวัดร้อยเอ็ด	
	เจ้าหน้าที่บริหารงานทั่วไป	กรรมการ
๑๙. อาจารย์ ดร.มนชิตา ภูมิพยัคฆ์	มหาวิทยาลัยมหาจุฬาราชวิทยาลัย วิทยาเขตร้อยเอ็ด	
	ผู้ช่วยอธิการบดี	กรรมการ
๒๐. ผศ.ดร.โยธิน พลเขต	มหาวิทยาลัยราชภัฏร้อยเอ็ด	
	ครูชำนาญการพิเศษ	กรรมการ
๒๑. นางนภัชญา บัพพระครูช	วิทยาลัยนาฏศิลป์ร้อยเอ็ด	
	รองผู้อำนวยการโรงเรียน	กรรมการ
	ศึกษาสงเคราะห์วัชรบุรี	
๒๒. นายบุญส่ง ขนานแข็ง	/๒๒. นายบุญส่ง...	
	ครูชำนาญการ	กรรมการ
๒๓. นายจักรพันธ์ พานโคตร	โรงเรียนโสตศึกษาจังหวัดร้อยเอ็ด	
	เจ้าพนักงานส่งเสริมการปกครองท้องถิ่นปฏิบัติงาน	กรรมการ
๒๔. นายสุรัชย์ พิจุลย์	สำนักงานส่งเสริมการปกครองท้องถิ่นจังหวัดร้อยเอ็ด	
	หัวหน้าสำนักงานอาชีวศึกษาจังหวัดร้อยเอ็ด	กรรมการ
๒๕. นายจรศักดิ์ หลักแก้ว	สำนักงานคณะกรรมการอาชีวศึกษาจังหวัดร้อยเอ็ด	
๒๖. ว่าที่ร้อยตรีศิริชัย กลมเปลือย	ศึกษานิเทศก์ชำนาญการพิเศษ	กรรมการ
๒๗. นายจำลอง แสนสุภา	เจ้าพนักงานธุรการปฏิบัติงาน	กรรมการ
	นักจัดการงานทั่วไปปฏิบัติการ	กรรมการ

๒๘. นางจุฑามาศ ช่อคง	นักทรัพยากรบุคคลชำนาญการพิเศษ	กรรมการ
๒๙. นายนิวัฒน์ โกษะรัตน์	เจ้าพนักงานธุรการชำนาญงาน	กรรมการ
๓๐. นางสาวสุวิธยา จรบูรณ์	นักวิชาการศึกษาชำนาญการ	กรรมการ
๓๑. นางประไพ ช่างสลัก		กรรมการและเลขานุการ
ผู้อำนวยการกลุ่มนโยบายและแผน		กรรมการผู้ช่วยเลขานุการ
๓๒. นางสาวปิยนันท์ เจริญวัฒนาพาณิชย์		
นักวิเคราะห์นโยบายและแผนชำนาญการ		
๓๓. นางสาวกาญจนา รุ้ยนียง		กรรมการผู้ช่วยเลขานุการ
นักวิเคราะห์นโยบายและแผนชำนาญการ		
๓๔. นายชัยมงคล อุปวงษา	นักวิชาการคอมพิวเตอร์ชำนาญการ	กรรมการผู้ช่วยเลขานุการ
๓๕. นางสาวจุฬารัตน์ นามเพ็ง		
นักวิเคราะห์นโยบายและแผนชำนาญการ		กรรมการผู้ช่วยเลขานุการ
๓๖. นายเกษมพล เวียงวิเศษ		กรรมการผู้ช่วยเลขานุการ
นักวิเคราะห์นโยบายและแผนปฏิบัติการ		
๓๗. นางสาววิชุดา เวียงวิเศษ	เจ้าพนักงานธุรการชำนาญงาน	กรรมการผู้ช่วยเลขานุการ

ให้คณะกรรมการมีอำนาจหน้าที่ ดังนี้

- (๑) ศึกษา วิเคราะห์ และประมวลผลข้อมูลสารสนเทศด้านการศึกษาในภาพรวมจังหวัด ให้สอดคล้องกับนโยบายและแผนพัฒนาระบบข้อมูลด้านการศึกษา และแผนพัฒนาจังหวัด
- (๒) กำหนดขอบเขตข้อมูลเฉพาะกิจสำหรับการบริหารจัดการในจังหวัดเพื่อให้หน่วยงานระดับจังหวัดจัดเก็บข้อมูลได้ตามความเหมาะสม
- (๓) จัดทำสื่อการนำเสนอข้อมูลสารสนเทศด้านการศึกษาในภาพรวมของจังหวัด เพื่อนำเสนอต่อคณะกรรมการบริหารข้อมูลสารสนเทศด้านการศึกษาจังหวัดร้อยเอ็ด
- (๔) ปฏิบัติหน้าที่อื่นตามที่คณะกรรมการบริหารข้อมูลสารสนเทศด้านการศึกษาจังหวัดร้อยเอ็ดมอบหมาย

ทั้งนี้ ตั้งแต่บัดนี้เป็นต้นไป

ประกาศ ณ วันที่ ๑๔ มิถุนายน พ.ศ. ๒๕๖๕



(นายครรชิต วรรณชา)
ศึกษาริการจังหวัดร้อยเอ็ด

W
W
W
.
r
o
i
e
t
p
e
o
.
g
o
.
t
h

