



# ข้อมูลสารสนเทศทางการศึกษา

ประจำปีการศึกษา 2566

w  
w  
w  
.  
r  
o  
i  
e  
t  
p  
e  
o  
.  
g  
o  
.  
t  
h

สำนักงานศึกษาธิการจังหวัดร้อยเอ็ด  
กระทรวงศึกษาธิการ

เอกสารลำดับที่ 6/2566  
กลุ่มนโยบายและแผน



## คำนำ

ตาม คำสั่งหัวหน้าคณะรักษาความสงบแห่งชาติที่ 19/2560 เรื่อง การปฏิรูปการศึกษา ในภูมิภาคของ กระทรวงศึกษาธิการ ลงวันที่ 3 เมษายน 2560 โดยให้แต่ละจังหวัดมีสำนักงานศึกษาธิการ เป็นหน่วยงานทางการศึกษา สังกัดสำนักงานปลัดกระทรวงศึกษาธิการเพื่อปฏิบัติการกิจของกระทรวงศึกษาธิการเกี่ยวกับการบริหาร และการจัดการศึกษาตามที่กฎหมายกำหนด การปฏิบัติราชการตามอำนาจหน้าที่ นโยบาย และยุทธศาสตร์ของส่วน ราชการต่าง ๆ ที่มอบหมาย และประกาศสำนักงานปลัดกระทรวงศึกษาธิการ เรื่อง แบ่งงานภายในสำนักงาน ศึกษาธิการภาคและศึกษาธิการจังหวัด สังกัดสำนักงานปลัดกระทรวงศึกษาธิการ ลงวันที่ 11 เมษายน 2560 ได้มีการ แบ่งหน่วยงานภายในและอำนาจหน้าที่ความรับผิดชอบ โดยอำนาจหน้าที่ในส่วนที่ เกี่ยวข้องกับการดำเนินงานด้าน ข้อมูลสารสนเทศทางการศึกษา ปรากฏในการกิจของกลุ่มนโยบายและแผน ข้อ 6 จัดระบบ ส่งเสริม และประสาน ระบบฐานข้อมูลและสารสนเทศทางการศึกษาที่ครอบคลุม ถูกต้อง และเป็นปัจจุบัน เพื่อวางแผนการบริหาร จัด การศึกษา การติดตาม ประเมินและรายงานผลซึ่งการจัดทำข้อมูลสารสนเทศนั้น เป็นกิจกรรมสำคัญประการหนึ่งของ โครงการที่จำเป็นต้องรวบรวมข้อมูลสารสนเทศด้านการศึกษาโดยภาพรวม ของจังหวัดให้ครบถ้วนสมบูรณ์ถูกต้องและ เป็นปัจจุบัน เพื่อฐานข้อมูลในการนำไปใช้ในการดำเนินงาน การวางแผนยุทธศาสตร์พัฒนาการจัดการศึกษาของ จังหวัด การติดตาม ประเมินและรายงานผลให้สามารถ นำข้อมูลมาใช้ในการบริหารจัดการและพัฒนาคุณภาพทาง การศึกษาในจังหวัดให้เกิดประโยชน์สูงสุด โดยมีสาระสำคัญ ประกอบด้วย

ส่วนที่ 1 ข้อมูลสภาพทั่วไป

ส่วนที่ 2 ข้อมูลพื้นฐานทางการศึกษา

ส่วนที่ 3 ด้านคุณภาพการศึกษา

ส่วนที่ 4 ดัชนีสำคัญทางการศึกษาของสำนักงานศึกษาธิการจังหวัดร้อยเอ็ด ประจำปี

งบประมาณ พ.ศ. 2566

ภาคผนวก

สำนักงานศึกษาธิการจังหวัดร้อยเอ็ด ขอขอบคุณทุกท่านที่ให้ความร่วมมือในการจัดทำ ข้อมูลสารสนเทศเพื่อ การศึกษาของสำนักงานศึกษาธิการจังหวัดร้อยเอ็ด ฉบับนี้สำเร็จลุล่วงตามวัตถุประสงค์

สำนักงานศึกษาธิการจังหวัดร้อยเอ็ด

ตุลาคม 2566

## สารบัญ

	หน้า
คำนำ	
สารบัญ	
บทสรุปผู้บริหาร	ก
ส่วนที่ 1 ข้อมูลสภาพทั่วไป	1
1. ข้อมูลทั่วไป	1
2. ดัชนีความก้าวหน้าของคนในจังหวัดร้อยเอ็ด	10
ส่วนที่ 2 ข้อมูลพื้นฐานทางการศึกษา	15
1. หน่วยงานทางการศึกษา	15
2. สถานศึกษา ผู้เรียน และจำนวนครู	16
ส่วนที่ 3 คุณภาพการศึกษา	18
1. ผลการทดสอบทางการศึกษาขั้นพื้นฐาน (O-NET) ป.6 ปีการศึกษา 2565	18
2. ผลการทดสอบทางการศึกษาขั้นพื้นฐาน (O-NET) ชั้นมัธยมศึกษาปีที่ 3	19
3. ผลการทดสอบทางการศึกษาระดับชาติด้านขั้นพื้นฐาน (O-NET) ชั้นมัธยมศึกษาปีที่ 3	20
4. ผลการทดสอบทางการศึกษาระดับชาติด้านขั้นพื้นฐาน (O-NET) ชั้นมัธยมศึกษาปีที่ 6	
ปีการศึกษา 2565 ระดับจังหวัดร้อยเอ็ด/สำนักงานศึกษาธิการจังหวัดร้อยเอ็ด	21
5. ผลการเปรียบเทียบคะแนน O-NET ชั้นประถมศึกษาปีที่ 6 ปีการศึกษา 2565 – 2564	
ระดับจังหวัดร้อยเอ็ด	21
6. สรุปผลคะแนน (O-NET) ชั้นมัธยมศึกษาปีที่ 6 ปีการศึกษา 2565	
ระดับจังหวัดร้อยเอ็ด / ระดับประเทศ	22
7. ผลการเปรียบเทียบคะแนน (O-NET) ชั้นมัธยมศึกษาปีที่ 3 ปีการศึกษา 2565-2564	
ระดับจังหวัดร้อยเอ็ด / สำนักงานศึกษาธิการจังหวัดร้อยเอ็ด	23
8. ผลการสอบทางการศึกษาระดับชาติด้านขั้นพื้นฐาน (O-NET) ชั้นมัธยมศึกษาปีที่ 6	
ปีการศึกษา 2565 ระดับจังหวัด	24
9. สรุปผลคะแนน O-NET ชั้นมัธยมศึกษาปีที่ 6 ปีการศึกษา 2565 เปรียบเทียบระหว่าง	
ระดับจังหวัดกับระดับประเทศ ศึกษาธิการจังหวัดร้อยเอ็ด	24
10. ผลการเปรียบเทียบคะแนน (O-NET) ชั้นประถมศึกษาปีที่ 3 ปีการศึกษา 2565-2564	25
11. สรุปผลคะแนน (O-NET) ชั้นประถมศึกษาปีที่ 3 ปีการศึกษา 2565 เปรียบเทียบ	
ระหว่างระดับจังหวัด/ระดับประเทศ	25
12. ผลการทดสอบทางการศึกษาระดับชาติด้านขั้นพื้นฐาน (O-NET) ชั้นมัธยมศึกษาปีที่ 6	
ปีการศึกษา 2565 -2564 ระดับจังหวัดร้อยเอ็ด / สำนักงานศึกษาธิการจังหวัดร้อยเอ็ด	26
13. ผลการทดสอบทางการศึกษาระดับชาติด้านขั้นพื้นฐาน (O-NET) ชั้นมัธยมศึกษาปีที่ 6	
ปีการศึกษา 2565 ระดับจังหวัดร้อยเอ็ด / สำนักงานศึกษาธิการจังหวัดร้อยเอ็ด	26

## สารบัญ (ต่อ)

	หน้า
14. สรุปผลคะแนน O-NET ชั้นมัธยมศึกษาปีที่ 6 ปีการศึกษา 2564 เปรียบเทียบระหว่าง ระดับจังหวัดกับระดับประเทศ ศรจ.ร้อยเอ็ด	27
15. ผลการทดสอบทางการศึกษาระดับชาติน(N-NET) ปีการศึกษา 2565 ระดับจังหวัดร้อยเอ็ด	27
16. ผลการทดสอบระดับชาติ NT ชั้นประถมศึกษาปีที่ 3 ปีการศึกษา 2560 – 2565	28
17. ผลการทดสอบทางการศึกษาระดับชาติ (V-NET) ระดับชั้น ปวช.ปีที่ 3 ปีการศึกษา 2563 – 2565	28
18. ผลการทดสอบทางการศึกษาระดับชาติ (N-NET) ปีการศึกษา 2565 ระดับจังหวัดร้อยเอ็ด	28
ส่วนที่ 4 ดัชนีสำคัญทางการศึกษาสำนักงานศึกษาธิการจังหวัดร้อยเอ็ด ประจำปีงบประมาณ พ.ศ. 2565	29
1. การเข้าถึงโอกาสทางการศึกษา (Access)	29
2. ความเท่าเทียมทางการศึกษา (Equity)	30
3. คุณภาพการศึกษา (Quality)	31
4. ประสิทธิภาพ (Efficiency)	39
<b>ภาคผนวก</b>	40
คณะผู้จัดทำ	53
คำสั่งแต่งตั้งคณะกรรมการบริหารข้อมูล	54

## สารบัญตาราง

	หน้า
ตารางที่ 1 ข้อมูลหน่วยงานทางการศึกษา สถานศึกษาและนักเรียนในพื้นที่จังหวัดร้อยเอ็ด	ก
ตารางที่ 2 ผลการทดสอบทางการศึกษาระดับชาติ (NT) ปีการศึกษา 2563 ระดับชั้นประถมศึกษาปีที่ 3 จังหวัดร้อยเอ็ด	ก
ตารางที่ 3 ผลการทดสอบทางการศึกษาระดับชาติขั้นพื้นฐาน (O-NET) ชั้นประถมศึกษาปีที่ 6 2564	ก
ตารางที่ 4 ผลการทดสอบทางการศึกษาระดับชาติขั้นพื้นฐาน (O-NET) ชั้นมัธยมศึกษาปีที่ 3 2564	ก
ตารางที่ 5 ผลการทดสอบทางการศึกษาระดับชาติขั้นพื้นฐาน (O-NET) ชั้นมัธยมศึกษาปีที่ 6	ก
ตารางที่ 6 ผลการทดสอบ V-NET ชั้น ปวช.3 สมรรถนะที่จำเป็นในการเข้าสู่อาชีพ	ก
ตารางที่ 7 ผลการประเมินผู้เรียนระดับชาติ (NT) ชั้นประถมศึกษาปีที่ 3 ปีการศึกษา 2565	ก
ตารางที่ 8 ข้อมูลพื้นที่จังหวัดร้อยเอ็ด/ประชากร	2
ตารางที่ 9 พื้นที่การเกษตร ชลประทาน และป่าไม้ของพื้นที่กลุ่มภาคตะวันออกเฉียงเหนือตอนกลาง ปี 2564	3
ตารางที่ 10 การถือครองที่ดิน และการใช้ที่ดินของกลุ่มภาคตะวันออกเฉียงเหนือตอนกลาง ปี 2565	4
ตารางที่ 11 ข้อมูลการปกครอง/ประชากรแยกรายอำเภอ	6
ตารางที่ 12 จำนวนประชากรแยกอายุ จังหวัดร้อยเอ็ด	7
ตารางที่ 13 ประชากรแยกตามช่วงอายุ (ปี) (เฉพาะผู้มีสัญชาติไทย และมีชื่ออยู่ในทะเบียนบ้าน) พ.ศ. 2566	7
ตารางที่ 14 ดัชนีความก้าวหน้าของคนรายจังหวัด จำแนกตามระดับการพัฒนา ปี 2565	10
ตารางที่ 15 ดัชนีย่อยด้านการศึกษา	13
ตารางที่ 16 สัดส่วนการจ้างงานจำแนกตามอุตสาหกรรมจังหวัดร้อยเอ็ด	14
ตารางที่ 17 จำนวนสถานศึกษา ในกระทรวงศึกษาธิการและกระทรวงอื่น ๆ ในจังหวัดร้อยเอ็ด	15
ตารางที่ 18 จำนวนหน่วยงาน สถานศึกษา และจำนวนนักเรียน/จำนวนครูและบุคลากร ในพื้นที่ของสำนักงาน ศึกษาธิการจังหวัดร้อยเอ็ด ปีการศึกษา 2566 จำแนกตามสังกัด ข้อมูล ณ 10 มิถุนายน 2566	16
ตารางที่ 19 จำนวนนักเรียนปฐมวัยแยกตามช่วงอายุ 1 - 5 ปี แยกสังกัด ในพื้นที่ของสำนักงานศึกษาธิการ จังหวัดร้อยเอ็ด 10 มิถุนายน 2566	17
ตารางที่ 20 การทดสอบระดับชาติขั้นพื้นฐาน (O-NET) ปีการศึกษา 2565 ชั้นประถมศึกษาปีที่ 6 ชั้นมัธยมศึกษาปีที่ 3 และชั้นมัธยมศึกษาปีที่ 6 ศูนย์สอบสำนักงานศึกษาธิการจังหวัดร้อยเอ็ด	18
ตารางที่ 21 ผลการทดสอบทางการศึกษาระดับชาติขั้นพื้นฐาน (O-NET) ชั้นมัธยมศึกษาปีที่ 3 ปีการศึกษา 2565 ระดับจังหวัดร้อยเอ็ด / สำนักงานศึกษาธิการจังหวัดร้อยเอ็ด	19
ตารางที่ 22 ผลการทดสอบทางการศึกษาระดับชาติขั้นพื้นฐาน (O-NET) ชั้นมัธยมศึกษาปีที่ 3 ปี การศึกษา 2565 ระดับจังหวัดร้อยเอ็ด / สำนักงานศึกษาธิการจังหวัดร้อยเอ็ด	20
ตารางที่ 23 ผลการทดสอบทางการศึกษาระดับชาติขั้นพื้นฐาน (O-NET) ชั้นมัธยมศึกษาปีที่ 6 ปีการศึกษา 2565ระดับจังหวัดร้อยเอ็ด / สำนักงานศึกษาธิการจังหวัดร้อยเอ็ด	21
ตารางที่ 24 ผลการเปรียบเทียบคะแนน O-NET ชั้นประถมศึกษาปีที่ 6 ปีการศึกษา 2565 – 2564 ระดับจังหวัด	21

## สารบัญตาราง (ต่อ)

	หน้า
ตารางที่ 25 สรุปผลคะแนน O-NET ชั้นประถมศึกษาปีที่ 6 ปีการศึกษา 2565 เปรียบเทียบระหว่างระดับจังหวัดกับระดับประเทศ ศรจ.ร้อยเอ็ด	22
ตารางที่ 26 ผลการเปรียบเทียบคะแนน O-NET ชั้นมัธยมศึกษาปีที่ 3 ปีการศึกษา 2565 – 2564 ระดับจังหวัดร้อยเอ็ด	23
ตารางที่ 27 ผลการทดสอบทางการศึกษาระดับชาติด้านพื้นฐาน (O-NET) ชั้นมัธยมศึกษาปีที่ 6 ปีการศึกษา 2565 ระดับจังหวัดร้อยเอ็ด / สำนักงานศึกษาธิการจังหวัดร้อยเอ็ด	24
ตารางที่ 28 สรุปผลคะแนน O-NET ชั้นประถมศึกษาปีที่ 6 ปีการศึกษา 2565 เปรียบเทียบระหว่างระดับจังหวัดกับระดับประเทศ ศรจ.ร้อยเอ็ด	24
ตารางที่ 29 ผลการเปรียบเทียบคะแนน O-NET ชั้นมัธยมศึกษาปีที่ 3 ปีการศึกษา 2565 – 2564 ระดับจังหวัดร้อยเอ็ด	25
ตารางที่ 30 สรุปผลคะแนน O-NET ชั้นประถมศึกษาปีที่ 3 ปีการศึกษา 2565 เปรียบเทียบระหว่างระดับจังหวัดกับระดับประเทศ ศรจ.ร้อยเอ็ด	25
ตารางที่ 31 ผลการทดสอบทางการศึกษาระดับชาติด้านพื้นฐาน (O-NET) ชั้นมัธยมศึกษาปีที่ 6 ปีการศึกษา 2565 -2564 ระดับจังหวัดร้อยเอ็ด / สำนักงานศึกษาธิการจังหวัดร้อยเอ็ด	26
ตารางที่ 32 ผลการทดสอบทางการศึกษาระดับชาติด้านพื้นฐาน (O-NET) ชั้นมัธยมศึกษาปีที่ 6 ปีการศึกษา 2565 ระดับจังหวัดร้อยเอ็ด / สำนักงานศึกษาธิการจังหวัดร้อยเอ็ด	26
ตารางที่ 33 สรุปผลคะแนน O-NET ชั้นมัธยมศึกษาปีที่ 6 ปีการศึกษา 2564 เปรียบเทียบระหว่างระดับจังหวัดกับระดับประเทศ ศรจ.ร้อยเอ็ด	27
ตารางที่ 34 ผลการทดสอบทางการศึกษาระดับชาติด้านพื้นฐาน (N-NET) ปีการศึกษา 2565 ระดับจังหวัดร้อยเอ็ด	27
ตารางที่ 35 ผลการทดสอบระดับชาติด้านพื้นฐาน NT ชั้นประถมศึกษาปีที่ 3 ปีการศึกษา 2560 – 2565	28
ตารางที่ 36 ผลการทดสอบทางการศึกษาระดับชาติด้านพื้นฐาน (V-NET) ระดับชั้น ปวช.ปีที่ 3 ปีการศึกษา 2563 – 2566	28
ตารางที่ 37 ผลการทดสอบทางการศึกษาระดับชาติด้านพื้นฐาน (N-NET) ปีการศึกษา 2565 ระดับจังหวัดร้อยเอ็ด	28
ตารางที่ 38 จำนวนนักเรียนตามอายุ	29
ตารางที่ 39 จำนวนการเข้ารับการศึกษาระดับประถมศึกษาของประชากรในวัยเรียน	30
ตารางที่ 40 จำนวนผู้เรียนระดับการศึกษาขั้นพื้นฐานทุกคนได้รับการสนับสนุนค่าใช้จ่ายในการศึกษา 15 ปี	30
ตารางที่ 41 ผลการทดสอบทางการศึกษาระดับชาติด้านพื้นฐาน (O-NET) ชั้นประถมศึกษาปีที่ 6 ปีการศึกษา 2565 ระดับจังหวัดร้อยเอ็ด / สำนักงานศึกษาธิการจังหวัดร้อยเอ็ด	31
ตารางที่ 42 ผลการเปรียบเทียบคะแนน O-NET ชั้นประถมศึกษาปีที่ 6 ปีการศึกษา 2565 – 2564 ระดับจังหวัดร้อยเอ็ด	31
ตารางที่ 43 สรุปผลคะแนน O-NET ชั้นประถมศึกษาปีที่ 6 ปีการศึกษา 2565 เปรียบเทียบระหว่างระดับจังหวัดกับระดับประเทศ ศรจ.ร้อยเอ็ด	32
ตารางที่ 44 ผลการทดสอบทางการศึกษาระดับชาติด้านพื้นฐาน (O-NET) ชั้นมัธยมศึกษาปีที่ 3 ปีการศึกษา 2565 ระดับจังหวัดร้อยเอ็ด / สำนักงานศึกษาธิการจังหวัดร้อยเอ็ด	32

## สารบัญตาราง (ต่อ)

	หน้า
ตารางที่ 45 ผลการเปรียบเทียบคะแนน O-NET ชั้นมัธยมศึกษาปีที่ 3 ปีการศึกษา 2565 – 2564 ระดับจังหวัดร้อยเอ็ด	33
ตารางที่ 46 ผลการทดสอบทางการศึกษาระดับชาติด้านขั้นพื้นฐาน (O-NET) ชั้นมัธยมศึกษาปีที่ 3 ปีการศึกษา 2565 ระดับประเทศกับระดับจังหวัดร้อยเอ็ด สำนักงานศึกษาธิการจังหวัดร้อยเอ็ด	33
ตารางที่ 47 ผลการทดสอบทางการศึกษาระดับชาติด้านขั้นพื้นฐาน (O-NET) ชั้นมัธยมศึกษาปีที่ 6 ปีการศึกษา 2565ระดับจังหวัดร้อยเอ็ด / สำนักงานศึกษาธิการจังหวัดร้อยเอ็ด	34
ตารางที่ 48 ผลการเปรียบเทียบคะแนน O-NET ชั้นมัธยมศึกษาปีที่ 6 ปีการศึกษา 2565 – 2564 ระดับจังหวัด	34
ตารางที่ 49 สรุปผลคะแนน O-NET ชั้นมัธยมศึกษาปีที่ 6 ปีการศึกษา 2565 เปรียบเทียบระหว่างระดับ ประเทศกับระดับจังหวัด ศธจ.ร้อยเอ็ด	35
ตารางที่ 50 ผลการทดสอบระดับชาติ NT ชั้นประถมศึกษาปีที่ 3 ปีการศึกษา 2560-2565	35
ตารางที่ 51 ผลการประเมินผู้เรียนระดับชาติ (NT) ชั้นประถมศึกษาปีที่ 3 ปีการศึกษา 2565	36
ตารางที่ 52 ผลการทดสอบระดับชาติ V-NET ปีการศึกษา 2563-2565 ระดับ ปวช.3	36
ตารางที่ 53 ผลการทดสอบระดับชาติ V-NET ปีการศึกษา 2565 ระดับ ปวช.3 ระดับสถานศึกษา	37
ตารางที่ 54 ผลการทดสอบระดับชาติ N-NET ปีการศึกษา 2565 ระดับประถมศึกษา มัธยมศึกษาตอนต้น และมัธยมศึกษาตอนปลาย	38
ตารางที่ 55 ฐานข้อมูลด้านการศึกษาเพื่อใช้ประโยชน์ในการวางแผนและบริหารจัดการศึกษา การติดตาม และประเมินผล	39
ตารางที่ 56 จำนวนสถานศึกษา และจำนวนเด็กปฐมวัย แยกสังกัดในพื้นที่ของสำนักงานศึกษาธิการ จังหวัดร้อยเอ็ด ปีการศึกษา 1/2566	40
ตารางที่ 57 ข้อมูลจำนวนนักเรียนสังกัดสำนักบริหารงานการศึกษาพิเศษในจังหวัดร้อยเอ็ด ปีการศึกษา 1/2566 (ข้อมูล ณ วันที่ 10 มิ.ย.2566)	40
ตารางที่ 58 จำนวนสถานศึกษา และจำนวนนักเรียนแยกชั้น สังกัด สพฐ. ในพื้นที่ของสำนักงานศึกษาธิการ จังหวัดร้อยเอ็ด ปีการศึกษา 1/2566	41
ตารางที่ 59 จำนวนสถานศึกษา และจำนวนนักเรียนขยายโอกาสแยกชั้น สังกัด สพฐ. ในพื้นที่ สำนักงานศึกษาธิการจังหวัดร้อยเอ็ด ปีการศึกษา 1/2566	42
ตารางที่ 60 ข้อมูลจำนวนนักเรียน/บุคคลทางการสังกัดเอกชนในจังหวัดร้อยเอ็ด ปีการศึกษา 1/2566 (ข้อมูล ณ วันที่ 10 มิ.ย.2566)	43
ตารางที่ 61 ข้อมูลจำนวนนักเรียนสังกัดอาชีวศึกษาในจังหวัดร้อยเอ็ด ปีการศึกษา 1/2566 (ข้อมูล ณ วันที่ 10 มิ.ย.2566)	47
ตารางที่ 62 ข้อมูลจำนวนนักเรียนสังกัดสถาบันบัณฑิตพัฒนศิลป์ ( วิทยาลัยนาฏศิลป์ร้อยเอ็ด ) ในจังหวัดร้อยเอ็ด ปีการศึกษา 2566	48
ตารางที่ 63 จำนวนนักศึกษาทั้งหมด จำแนกตามชื่อมหาวิทยาลัย / ชื่อคณะ /ชื่อหลักสูตร / ระดับการศึกษา และ เพศ	49



## สารบัญตาราง (ต่อ)

	หน้า
ตารางที่ 64 จำนวนนักศึกษาทั้งหมด สังกัดสำนักงานส่งเสริมการเรียนรู้จังหวัด (สกร.) ปีการศึกษา 1/2566 ในพื้นที่จังหวัดร้อยเอ็ด	50
ตารางที่ 65 จำนวนนักเรียนทั้งหมด สังกัดท้องถิ่นจังหวัด ปีการศึกษา 1/2566 ในพื้นที่จังหวัดร้อยเอ็ด	51
ตารางที่ 66 รายงานจำนวนเด็กเล็กศูนย์พัฒนาเด็กเล็กสังกัด อบปท. ปีการศึกษา 2566	52

## สารบัญแผนภูมิ

	หน้า
แผนภูมิที่ 1 จำนวนนักเรียนปฐมวัยแยกตามช่วงอายุ 1 - 5 ปี แยกสังกัด ในพื้นที่ของสำนักงานศึกษาธิการ จังหวัดร้อยเอ็ด ปีการศึกษา 2565	17
แผนภูมิที่ 2 ผลการทดสอบทางการศึกษาระดับชาติด้านพื้นฐาน (O-NET) ชั้นประถมศึกษาปีที่ 6 ปีการศึกษา 2565	22
แผนภูมิที่ 3 ผลการทดสอบทางการศึกษาระดับชาติด้านพื้นฐาน (O-NET) ชั้นประถมศึกษาปีที่ 3 ปีการศึกษา 2565	23

## บทสรุปสำหรับผู้บริหาร

### ความเป็นมา

ตามคำสั่งหัวหน้าคณะรักษาความสงบแห่งชาติที่ 19/2560 เรื่อง การปฏิรูปการศึกษาในภูมิภาค ของกระทรวงศึกษาธิการ ลงวันที่ 3 เมษายน 2560 โดยให้แต่ละจังหวัดมีสำนักงานศึกษาธิการเป็นหน่วยงานทางการศึกษา สังกัดสำนักงานปลัดกระทรวงศึกษาธิการ เพื่อปฏิบัติภารกิจของกระทรวงศึกษาธิการ เกี่ยวกับการบริหารและการจัดการศึกษาตามที่กฎหมายกำหนด การปฏิบัติราชการตามอำนาจหน้าที่ นโยบาย และยุทธศาสตร์ของส่วนราชการต่าง ๆ ที่มอบหมาย และประกาศสำนักงานปลัดกระทรวงศึกษาธิการ เรื่อง แบ่งงานภายในสำนักงานศึกษาธิการภาคและศึกษาธิการจังหวัด สังกัดสำนักงานปลัดกระทรวงศึกษาธิการ ลงวันที่ 11 เมษายน 2560 ได้มีการแบ่งหน่วยงานภายในและอำนาจหน้าที่ความรับผิดชอบของสำนักงานศึกษาธิการจังหวัด โดยอำนาจหน้าที่ในส่วนที่เกี่ยวข้องกับการดำเนินงานด้านข้อมูลสารสนเทศทางการศึกษา ปรากฏในภารกิจงานของ กลุ่มนโยบายและแผน ข้อ 6 จัดระบบ ส่งเสริม และประสานระบบฐานข้อมูลและสารสนเทศทางการศึกษาที่ครอบคลุม ถูกต้อง และเป็นปัจจุบัน เพื่อวางแผนการบริหารจัดการศึกษา การติดตาม ประเมินและรายงานผลซึ่งการจัดทำข้อมูลสารสนเทศนั้นเป็นกิจกรรมสำคัญประการหนึ่งของโครงการที่จำเป็นต้องรวบรวมข้อมูลสารสนเทศด้านการศึกษาโดยภาพรวมของจังหวัด ให้ครบถ้วนสมบูรณ์ถูกต้อง และเป็นปัจจุบัน เพื่อฐานข้อมูลในการนำไปใช้ในการดำเนินงานการวางแผนยุทธศาสตร์พัฒนาการจัดการศึกษาของจังหวัด การติดตาม ประเมินและรายงานผลให้สามารถนำข้อมูลมาใช้ในการบริหารจัดการและพัฒนาคุณภาพทางการศึกษาในจังหวัดให้เกิดประโยชน์สูงสุด

### วิธีการดำเนินงาน

1. ศึกษา วิเคราะห์ ความต้องการข้อมูลของภาคและจังหวัด
2. จัดประชุมคณะกรรมการและคณะอนุกรรมการบริหารข้อมูลสารสนเทศด้านการศึกษาในจังหวัด เพื่อให้ความเห็นชอบโครงสร้างฐานข้อมูลสารสนเทศ
3. ออกแบบโครงสร้างฐานข้อมูลสารสนเทศด้านการศึกษาจังหวัดที่ผ่านความเห็นชอบโครงสร้างฐานข้อมูลสารสนเทศ
4. จัดทำหนังสือขอและจัดเก็บและรวบรวมข้อมูลสารสนเทศด้านการศึกษาจากทุกสถาบันการศึกษา หน่วยงานทางการศึกษาทุกสังกัด และหน่วยงานที่เกี่ยวข้อง ตามแบบโครงสร้างที่ต้องการจัดเก็บ
5. นำข้อมูลที่ได้มาสรุปเป็นรายงานข้อมูลสารสนเทศด้านการศึกษาในภาพรวมของจังหวัดและผลการดำเนินงาน โดยผ่านความเห็นชอบของศึกษาธิการจังหวัดพร้อมแนบเผยแพร่ประชาสัมพันธ์สู่สาธารณชน

## การจัดเก็บข้อมูล

1. จัดทำหนังสือถึงหน่วยงานที่เกี่ยวข้องด้านการจัดการศึกษาของจังหวัดและผู้ใช้อข้อมูลสารสนเทศ ให้ดำเนินการจัดส่งและรวบรวมข้อมูลสารสนเทศด้านการศึกษาในภาพรวมของจังหวัดจำแนกตามระดับการศึกษา ทุกสังกัด และสรุปรายงานข้อมูลเป็นเอกสารข้อมูลสารสนเทศด้านการศึกษา
2. นำข้อมูลที่สามารถรวบรวมได้มาสรุปเป็นข้อมูลสารสนเทศด้านการศึกษาประจำปีการศึกษาไปใช้ในการกำหนดแนวทางเพื่อวางแผนยุทธศาสตร์พัฒนาการจัดการศึกษาของจังหวัด โดยเน้นให้มีความสอดคล้องกับบริบทการบริหารจัดการศึกษาทั้งระบบ
3. จัดทำระบบฐานข้อมูลสารสนเทศด้านการศึกษาให้ครอบคลุมทุกระดับ เพื่อให้บริการข้อมูลสารสนเทศกับหน่วยงานที่เกี่ยวข้องสามารถนำไปใช้ในการวางแผนการดำเนินงานต่าง ๆ ตามความต้องการได้อย่างรวดเร็ว

## การเผยแพร่

รูปเล่มข้อมูลสารสนเทศทางการศึกษา และเว็บไซต์สำนักงานศึกษาธิการจังหวัดร้อยเอ็ด

## คณะผู้บริหารสำนักงานศึกษาธิการจังหวัดร้อยเอ็ด



### คณะผู้บริหารสำนักงานศึกษาธิการจังหวัดร้อยเอ็ด



นายดรชิต วรธมชา  
ศึกษาธิการจังหวัดร้อยเอ็ด  
065-982-0322 / 081-964-5997



นายอัมพร ภาะพันธ์  
รอง.ศธจ.ร้อยเอ็ด  
043-624093



(ตำแหน่งว่าง)

รอง.ศธจ.ร้อยเอ็ด  
043-624093



นางประไพ ช่างสลัก  
ผอ.กลุ่มนโยบายและแผน  
089-941-2051



นางเนติการณ โปธินาม  
ผอ.กลุ่มอำนวยการ  
098-659-8245



นางสาวศติษา เจลยพจน์  
ผอ.กลุ่มตรวจสอบภายใน  
081-382-4685



นางจุฑามาศ ช็อค  
ผอ.กลุ่มบริหารงานบุคคล  
080-209-2884



นางสุชีรา วิชาลัย  
ผอ.กลุ่มส่งเสริมการศึกษาเอกชน  
089-574-5678



นายชำนานญ ระดาร์ต  
รท.ผอ.กลุ่มนิเทศ ติดตาม ฯ  
087-805-9994



นางวริญญา กลัดเนียม  
รท.ผอ.กลุ่มพัฒนาการศึกษา  
089-722-8391



นางสาวธนัชร สังวิบุตร  
รท.ผอ.กลุ่มลูกเสือ ฯ  
089-274-3263

จำนวนบุคลากรในสำนักงานศึกษาธิการจังหวัดร้อยเอ็ด

ตำแหน่ง	จำนวน (คน)
1. ศึกษาธิการจังหวัด	1
2. รองศึกษาธิการจังหวัดร้อยเอ็ด	1
3. ศึกษาพิเศษ	12
4. บุคลากรทางการศึกษาอื่นตามมาตรา 38 ค (2)	37
5. เจ้าหน้าที่ธุรการ	2
6. ลูกจ้างชั่วคราว	5
<b>รวม</b>	<b>58</b>

: ข้อมูล ณ 31 ตุลาคม 2566

ตารางที่ 1 ข้อมูลหน่วยงานทางการศึกษา สถานศึกษาและนักเรียนในพื้นที่จังหวัดร้อยเอ็ด  
ปีการศึกษา 2566 ข้อมูล ณ วันที่ 10 มิถุนายน 2566

สังกัด/หน่วยงาน	สถานศึกษา	นักเรียน	จำนวนบุคลากร
<b>รวมทั้งสิ้น</b>	<b>1,486</b>	<b>232,788</b>	<b>13,693</b>
<b>1.กระทรวงศึกษาธิการ</b>	<b>930</b>	<b>202,297</b>	<b>11,459</b>
1.1 สำนักงานคณะกรรมการการศึกษาขั้นพื้นฐาน (สพฐ.)	829	128,740	8,734
1.2 สำนักงานคณะกรรมการส่งเสริมการศึกษาเอกชน (สช.)	59	20,860	1,208
1.3 สำนักงานคณะกรรมการการอาชีวศึกษา (สอศ.)	22	23,057	1,142
1.4 สำนักงานส่งเสริมการศึกษานอกระบบและการศึกษาตามอัธยาศัย (กศน.) ระดับอำเภอ	20	29,640	375
<b>2.ส่วนราชการอื่น</b>	<b>556</b>	<b>30,491</b>	<b>2,234</b>
2.1 กระทรวงการอุดมศึกษา วิทยาศาสตร์ วิจัยและนวัตกรรม (อว)	3	6,135	574
2.2 กระทรวงมหาดไทย (มท.)	538	22,607	1,380
2.3 สำนักงานพระพุทธศาสนาแห่งชาติ (พศ.) โรงเรียนปริยัติธรรม	14	1,215	173
2.4 กระทรวงวัฒนธรรม (วิทยาลัยนาฏศิลป์ร้อยเอ็ด)	1	534	107

## ผลการทดสอบทางการศึกษาระดับจังหวัดร้อยเอ็ด

ตารางที่ 2 ผลการทดสอบทางการศึกษาระดับชาติขั้นพื้นฐาน (NT) ชั้นประถมศึกษาปีที่ 3 ปีการศึกษา 2565

ปีการศึกษา	60	61	62	63	64	65
ด้านภาษาไทย	53.1	54.31	48.48	51.25	62.38	64.77
ด้านคณิตศาสตร์	40.6	48.71	48.09	46.28	57.15	60.75

ตารางที่ 3 ผลการทดสอบทางการศึกษาระดับชาติขั้นพื้นฐาน (O-NET) ชั้นประถมศึกษาปีที่ 6 ปีการศึกษา 2565

ปีการศึกษา	60	61	62	63	64	65
ภาษาไทย	44.68	53.34	47.11	54.26	49.15	52.23
คณิตศาสตร์	35.75	34.7	30.92	29.01	35.7	26.8
วิทยาศาสตร์	38.06	37.97	33.83	37.32	33.26	37.43
ภาษาอังกฤษ	33.13	34.63	30.97	39.03	35.46	33.8

ตารางที่ 4 ผลการทดสอบทางการศึกษาระดับชาติขั้นพื้นฐาน (O-NET) ชั้นมัธยมศึกษาปีที่ 3 ปีการศึกษา 2565

ปีการศึกษา	60	61	62	63	64	65
ภาษาไทย	46.81	51.83	53.28	53.63	49.76	51.42
คณิตศาสตร์	24.39	28.47	24.92	24.81	24.06	24.04
วิทยาศาสตร์	31.37	35.15	29.73	29.38	31.08	32.96
ภาษาอังกฤษ	28.86	27.71	30.72	32.52	29.58	30.9

ตารางที่ 5 ผลการทดสอบทางการศึกษาระดับชาติขั้นพื้นฐาน (O-NET) ชั้นมัธยมศึกษาปีที่ 6 ปีการศึกษา 2565

ปีการศึกษา	60	61	62	63	64	65
ภาษาไทย	46.28	43.63	39.45	41.07	44.92	44.12
คณิตศาสตร์	23.95	26.53	21.81	23.1	19.62	21.43
วิทยาศาสตร์	21.32	28.41	27.29	30.39	27.63	27.58
สังคมศึกษา ฯ	27.02	33.76	33.75	34.8	35.91	33.49
ภาษาอังกฤษ	32.72	27.07	25.42	25.84	23.5	21.77

ตารางที่ 6 ผลการทดสอบ V-NET ชั้น ปวช.3 สมรรถนะที่จำเป็นในการเข้าสู่อาชีพ

ปีการศึกษา	ค่าเฉลี่ย
2565	41.53
2564	40.73
2563	37.19

ตารางที่ 7 ผลการประเมินผู้เรียนระดับชาติ (NT) ชั้นประถมศึกษาปีที่ 3 ปีการศึกษา 2565

ด้าน		ศึกษาธิการ จังหวัด	ศึกษาธิการ ภาค	ประเทศ	คะแนนเฉลี่ยร้อยละจำแนกตามสังกัด							
					สพฐ.	สช.	อปท.	กทม.	อว.	ดชด.	พทยา	โอบมสคูล
ด้านคณิตศาสตร์ (Mathematics)	คะแนนเฉลี่ยร้อยละ	60.75	57.35	49.12	60.54	62.04	61.70	-	57.16	-	-	-
	S.D.	21.02	21.84	21.75	21.14	21.62	16.75	-	17.38	-	-	-
ด้านภาษาไทย (Thai Language)	คะแนนเฉลี่ยร้อยละ	64.77	62.74	55.86	64.85	64.21	65.22	-	55.27	-	-	-
	S.D.	19.16	19.86	19.75	19.46	18.35	14.52	-	18.46	-	-	-
รวม 2 ด้าน	คะแนนเฉลี่ยร้อยละ	62.76	60.05	52.50	62.69	63.12	63.46	-	56.21	-	-	-
	S.D.	37.33	38.87	38.40	37.77	37.04	28.30	-	32.93	-	-	-

# ส่วนที่ 1

## ข้อมูลสภาพทั่วไป

### 1. ข้อมูลทั่วไป

#### 1.1 ลักษณะทางกายภาพ

##### 1.1.1 ที่ตั้ง จังหวัดร้อยเอ็ดตั้งอยู่ตอนกลางของภาคตะวันออกเฉียงเหนือของประเทศไทย

ทิศเหนือติดจังหวัดกาฬสินธุ์และมุกดาหาร ทิศใต้ติดจังหวัดสุรินทร์และศรีสะเกษ ทิศตะวันออกติดจังหวัดยโสธร ทิศตะวันตกติดจังหวัดมหาสารคาม อยู่ห่างจากกรุงเทพมหานครระยะทาง 512 กิโลเมตร มีพื้นที่ 8,299.46 ตาราง

กิโลเมตรหรือประมาณ 5,187,156 ไร่คิดเป็นร้อยละ 5.1 ของภาคตะวันออกเฉียงเหนือ จัดเป็นลำดับที่ 10 ของ

ภาคและลำดับที่ 23 ของประเทศ ภูมิ

ประเทศโดยทั่วไปเป็นที่ราบสูง

**1.1.2 ลักษณะภูมิประเทศ** ภูมิประเทศ โดยทั่วไปเป็นที่ราบสูง มีความสูงจากระดับน้ำทะเลปานกลาง 130 –160 เมตร ซึ่งสภาพพื้นที่และลักษณะภูมิประเทศของจังหวัดร้อยเอ็ดสามารถแบ่งได้ ดังนี้

1. พื้นที่ทางตอนเหนือของจังหวัด ในพื้นที่อำเภอหนองพอก อำเภอนิคมพัฒนา อำเภอโพธิ์ชัย อำเภอโพธิ์ทอง และอำเภอมะนัง มีลักษณะเป็นภูเขาเตี้ยๆและพื้นที่ป่าส่วนใหญ่เป็นพื้นที่ลุ่มน้ำของลำน้ำยัง สภาพพื้นที่ลาดเทจากทิศตะวันออกและทิศตะวันตกเข้าหาลำน้ำยัง

2. พื้นที่ตอนกลาง ในเขตท้องที่ อำเภอเสลภูมิ อำเภออาจสามารถ อำเภอเมืองสรวง อำเภอ

ธวัชบุรี อำเภอจตุรพักตรพิมาน อำเภอเมืองร้อยเอ็ด อำเภอศรีสมเด็จ อำเภอจังหาร อำเภอเชียงขวัญ และอำเภอทุ่งเขาหลวง เป็นพื้นที่ราบสูง สภาพภูมิประเทศเป็นพื้นที่ลูกคลื่นลอนตื้น มีแม่น้ำชีไหลผ่าน สภาพพื้นที่ลาดเทจากทิศตะวันตกไปทางทิศเหนือและตะวันออกเข้าหาแม่น้ำชี





3. พื้นที่ทางตอนล่างในเขตท้องที่ อำเภอสุวรรณภูมิ อำเภอเกษตรวิสัย อำเภอปทุมรัตน์ อำเภอพนมไพร อำเภอโพนทราย และอำเภอหนองฮี เป็นที่ราบต่ำรูปกระแทกที่เรียกว่า “ทุ่งกุลาร้องไห้” เป็นแหล่งผลิตข้าวหอมมะลินาดีขนาดใหญ่ สภาพพื้นที่ลาดเทจากทางทิศตะวันตกไปทางทิศตะวันออกเฉียงใต้เข้าหาแม่น้ำมูล มีลำน้ำเสียวไหลผ่าน และมีแม่น้ำมูลเป็นเส้นเขตแดนกับจังหวัดสุรินทร์

ตารางที่ 8 ข้อมูลพื้นที่จังหวัดร้อยเอ็ด/ประชากรจังหวัดร้อยเอ็ดแบ่งออกเป็น

20 อำเภอ 192 ตำบล 2,446 หมู่บ้าน

อำเภอ	พื้นที่ (ตร.กม.)	ระยะทาง (กม.)	จำนวนตำบล	จำนวนหมู่บ้าน	จำนวนประชากร
อำเภอเมืองร้อยเอ็ด	493.60	0	15	201	157,479
อำเภอเกษตรวิสัย	580.13	48	13	174	97,208
อำเภอจตุรพักตรพิมาน	521.99	26	12	150	78,777
อำเภอธวัชบุรี	374.00	11	12	147	66,955
อำเภอพนมไพร	519.30	64	13	160	70,657
อำเภอโพนทอง	719.15	47	14	196	107,799
อำเภอเสลภูมิ	792.34	32	18	235	117,733
อำเภอสุวรรณภูมิ	1,107.04	52	15	199	113,837
อำเภออาจสามารถ	454.44	34	10	139	73,399
อำเภอปทุมรัตน์	356.94	85	8	101	53,526
อำเภอหนองพอก	599.47	73	9	120	66,407
อำเภอเมืองสรวง	209.44	26	5	49	23,095
อำเภอโพธิ์ชัย	394.31	53	9	112	58,023
อำเภอโพนทราย	215.85	82	5	57	27,850
อำเภอเมยวดี	180.59	72	4	43	23,087
อำเภอศรีสมเด็จ	217.67	27	8	82	35,849
อำเภอจังหาร	165.10	9	8	110	45,186
อำเภอเชียงขวัญ	127.20	12	6	66	27,177
อำเภอหนองฮี	132.00	78	4	54	24,200
อำเภอทุ่งเขาหลวง	138.90	22	5	51	23,067
รวม	8,299.46		192	2,446	1,291,131

ที่มา : ที่ทำการปกครองจังหวัดร้อยเอ็ด 2566

**1.1.3 ภูมิอากาศ** จังหวัดร้อยเอ็ดจัดอยู่ในกลุ่มที่มีฝนตกสลับกับแห้งแล้ง ได้รับอิทธิพลจากลมมรสุมตะวันตกเฉียงใต้ และลมมรสุมตะวันออกเฉียงเหนือ ซึ่งมีผลทำให้อากาศหนาวเย็น และพายุดีเปรสชันจากทะเลจีนใต้ ทำให้มีฝนตกเป็นบริเวณกว้าง ระยะใกล้-ไกลทะเล จะทำให้อากาศมีความแตกต่างกันระหว่างฤดูร้อนและฤดูหนาวมากเนื่องจากไม่มีพื้นที่ติดต่อกับทะเล มีอุณหภูมิสูงสุดโดยเฉลี่ย 36.35 องศาเซลเซียส มี 3 ฤดู คือ ฤดูร้อน ฤดูฝน ฤดูหนาว ในแต่ละฤดูจะมีช่วงเวลาไม่คงที่แน่นอน ขึ้นอยู่กับปรากฏการณ์ทางธรรมชาติ และอิทธิพลของลมมรสุมเป็นหลัก

#### 1.1.4 การใช้ประโยชน์ที่ดิน

ในปี 2555 พื้นที่โดยรวมของกลุ่มภาคตะวันออกเฉียงเหนือตอนกลาง มีพื้นที่ทั้งสิ้น 34,894.31 ตารางกิโลเมตรหรือประมาณ 19,639,918 ไร่ คิดเป็นร้อยละ 18.61 ของพื้นที่ภาคตะวันออกเฉียงเหนือ และคิดเป็นร้อยละ 6.49 ของพื้นที่ทั้งประเทศ แบ่งการใช้ประโยชน์ ของพื้นที่ ดังนี้

**ตารางที่ 9** พื้นที่การเกษตร ชลประทาน และป่าไม้ของพื้นที่กลุ่มภาคตะวันออกเฉียงเหนือตอนกลาง ปี 2565

รายการ	ขอนแก่น	กาฬสินธุ์	ร้อยเอ็ด	มหาสารคาม	รวม
1.พื้นที่การเกษตร	4,182,736	2,801,906	3,702,354	2,801,506	13,488,502
- พื้นที่ชลประทาน	449,641	354,000	474,277	382,767	1,660,685
2.พื้นที่ป่าไม้	763,545	473,670	215,454	133,129	1,585,798
3.พื้นที่นอกการเกษตร	1,715,809	1,059,607	1,002,823	569,957	4,348,196
พื้นที่ทั้งหมด	7,111,731	4,689,183	5,394,908	3,887,359	21,083,181
จำนวนครัวเรือนเกษตรกร	248,717	169,052	240,605	176,398	705,310

หน่วย : ไร่

**ที่มา :** สถิติการใช้ที่ดิน จำแนกเป็นรายภาค และจังหวัด พ.ศ. 2554-2564 (ผลสำรวจเบื้องต้น วันที่ 30 กรกฎาคม 2566)

**พื้นที่ชลประทาน :** ที่มา โครงการชลประทาน จังหวัดกาฬสินธุ์ ขอนแก่น มหาสารคาม ร้อยเอ็ด (พ.ศ. 2563)

จากตารางข้อมูลข้างต้น พื้นที่กลุ่มภาคตะวันออกเฉียงเหนือตอนกลาง มีพื้นที่การเกษตรรวม 19,497,383 ล้านไร่ โดยจังหวัดขอนแก่นมีพื้นที่การเกษตรมากที่สุด จำนวน 6,662,090 ล้านไร่ รองลงมาได้แก่ จังหวัดร้อยเอ็ด 4,920,631.71 ล้าน ไร่ จังหวัดกาฬสินธุ์ 4,335,183 ล้านไร่ และจังหวัดมหาสารคามมีพื้นที่การเกษตรน้อยที่สุด 3,504,592 ล้าน ไร่ ตามลำดับ ในส่วนพื้นที่ชลประทานเมื่อพิจารณาเป็นรายจังหวัดพบว่า จังหวัดร้อยเอ็ดมีพื้นที่ชลประทานมากที่สุด 0.47 ล้านไร่ คิดเป็นร้อยละ 28.56 รองลงมาได้แก่ ขอนแก่น 0.45 ล้านไร่ คิดเป็นร้อยละ 27.08 มหาสารคาม 0.38 ล้านไร่ คิดเป็นร้อยละ 23.04 และ กาฬสินธุ์ 0.35 ล้านไร่ คิดเป็นร้อยละ 21.32 ในส่วนของพื้นที่ป่าไม้จะพบว่า จังหวัดขอนแก่นมีจำนวนพื้นที่ป่าไม้มากที่สุด 0.71 ล้านไร่ คิดเป็นร้อยละ 47.22 รองลงมาได้แก่ กาฬสินธุ์ 0.45 ล้านไร่ คิดเป็นร้อยละ 30.23 ร้อยเอ็ด 0.19 ล้านไร่ คิดเป็นร้อยละ 12.90 และจังหวัดมหาสารคาม 0.14 ล้านไร่ คิดเป็นร้อยละ 9.65 ตามลำดับ ส่วนของพื้นที่นอกการเกษตรจังหวัดขอนแก่นมีพื้นที่มากที่สุด 1.87 ล้านไร่ คิดเป็นร้อยละ 41.18 รองลงมาได้แก่ ร้อยเอ็ด 1.27 ล้านไร่ คิดเป็นร้อยละ 28.11 กาฬสินธุ์ 1.05 ล้าน ไร่ คิดเป็นร้อยละ 23.14 และมหาสารคาม 0.34 ล้านไร่ คิดเป็นร้อยละ 7.56 ตามลำดับ

ตารางที่ 10 ประเภทการใช้ที่ดินของกลุ่มภาคตะวันออกเฉียงเหนือตอนกลาง พ.ศ. 2565

รายการ	พื้นที่ ( ไร่ )				
	ขอนแก่น	*กาฬสินธุ์	ร้อยเอ็ด	มหาสารคาม	รวม
พื้นที่ชุมชนและสิ่งปลูกสร้าง	538,132	287,592	366,170	248,359	1,440,253
พื้นที่เกษตรกรรม	4,830,407	3,143,091	4,237,397	2,713,858	14,924,753
- พื้นที่นา	2,539,787	1,520,275	3,557,951	1,988,556	9,606,569
- พืชไร่	1,898,716	1,184,492	401,735	550,159	4,035,102
- ไม้ยืนต้น	282,224	360,418	220,754	72,106	935,502
- ไม้ผล	49,998	34,741	33,089	7,865	125,693
- พืชสวน	13,386	1,832	3,691	4,967	23,876
- ทุ่งหญ้าเลี้ยงสัตว์และ โรงเรือนเลี้ยงสัตว์	31,469	21,651	6,866	77,037	137,023
- พืชน้ำ		22		121	143
- สถานที่เพาะเลี้ยงสัตว์น้ำ	13,471	19,429	10,601	12,570	56,071
- เกษตรผสมผสาน/ไร่นาสวน ผสม	1,356	231	2,710	477	4,774
พื้นที่ป่าไม้	808,926	538,831	267,187	126,772	1,741,716
พื้นที่น้ำ	386,252	262,304	175,090	137,892	961,538
พื้นที่เบ็ดเตล็ด	240,027	109,898	141,312	80,421	571,658
รวม	6,803,744	4,341,716	5,187,156	3,307,302	19,639,918

หน่วย : ไร่

ที่มา : ศูนย์สารสนเทศการเกษตร สำนักงานเศรษฐกิจการเกษตร ข้อมูล ณ วันที่ 30 กรกฎาคม 2566

อ้างอิง สำนักสถิติแห่งชาติ (สสช.)

จากตารางข้อมูลการของสำนักงานเศรษฐกิจการเกษตร ปี 2565 สรุปได้ว่าพื้นที่ของกลุ่มภาคตะวันออกเฉียงเหนือตอนกลาง มีเนื้อที่ทั้งหมดรวม 19,639,918 ไร่ เป็นพื้นที่ป่าไม้ 1,741,716 ไร่ โดยมีเนื้อที่ใช้ประโยชน์นอกภาคการเกษตร 1,533,196 ไร่ และเนื้อที่ใช้ประโยชน์ทางการเกษตร 149,247,53 ไร่ แยกเป็นพื้นที่นาข้าวรวม 9,606,569 ไร่ จังหวัดที่มีการใช้ที่ดินในพื้นนาข้าวมากที่สุดคือ จังหวัดร้อยเอ็ด เนื่องจากเป็นจังหวัดที่มีศักยภาพในการทำนา โดยเฉพาะการปลูกข้าวหอมมะลิในพื้นที่ ทุ่งกุลาร้องไห้ ข้าวหอมมะลิของจังหวัดร้อยเอ็ดเป็นที่รู้จักและยอมรับกันโดยทั่วไป อีกทั้งยังเป็นที่ต้องการของตลาดทั้งภายในและภายนอกประเทศ เนื่องจากข้าวหอมมะลิทุ่งกุลาร้องไห้จะมีเอกลักษณ์และแตกต่างไปจากข้าวหอมมะลิที่ผลิตจากแหล่งปลูกพืชอื่น ๆ คือ ความหอม ซึ่งมีผลมาจากสภาพของภูมิศาสตร์และแสงแดดที่เหมาะสม พอเหมาะน่ารับประทานทำให้เป็นที่นิยมของผู้บริโภค และกรมทรัพย์สินทางปัญญาได้ประกาศขึ้นทะเบียนสิ่งบ่งชี้ทางภูมิศาสตร์เมื่อวันที่ 22 กันยายน 2550 พื้นที่นาข้าว รองลงมาได้แก่ จังหวัดขอนแก่น มหาสารคาม และกาฬสินธุ์ ตามลำดับ



## 1.2 ข้อมูลการปกครอง/ประชากร

### 1.2.1 การปกครอง

การปกครองในพื้นที่รับผิดชอบของสำนักงานศึกษาธิการจังหวัดร้อยเอ็ด แบ่งเขตการปกครองออกเป็น 20 อำเภอ 192 ตำบล 2,446 หมู่บ้าน รายละเอียดตามตาราง

ตารางที่ 11 ข้อมูลการปกครอง/ประชากรแยกรายอำเภอ

อำเภอ	การปกครอง						ประชากร		รวม
	หมู่บ้าน (แห่ง)	ตำบล (แห่ง)	อบต. (แห่ง)	ทต. (แห่ง)	ทม. (แห่ง)	อบจ. (แห่ง)	ชาย (คน)	หญิง (คน)	
เมืองร้อยเอ็ด	201	15	11	3	1	1	76,507	80,972	157,479
เกษตรวิสัย	177	13	12	3	-	-	48,197	48,831	97,208
จตุรพักตรพิมาน	150	12	6	7	-	-	38,775	40,002	78,777
ธวัชบุรี	147	12	8	5	-	-	33,095	33,860	66,955
พนมไพร	160	13	12	2	-	-	35,135	35,522	70,657
โพนทอง	196	14	9	6	-	-	53,528	54,271	107,799
เสลภูมิ	235	18	7	10	-	-	58,278	59,455	117,733
สุวรรณภูมิ	199	15	10	6	-	-	56,227	57,610	113,837
อาจสามารถ	139	10	9	2	-	-	36,579	36,820	73,399
ปทุมรัตน์	101	8	6	3	-	-	26,409	27,117	53,526
หนองพอก	120	9	8	2	-	-	33,174	33,233	66,407
เมืองสรวง	49	5	-	4	-	-	11,474	11,621	23,095
โพธิ์ชัย	112	9	6	4	-	-	28,851	29,172	58,023
โพนทราย	58	5	3	2	-	-	13,860	13,990	27,850
เมยวดี	43	4	-	4	-	-	11,397	11,690	23,087
ศรีสมเด็จ	82	8	5	3	-	-	18,510	17,339	35,849
จังหาร	110	8	4	4	-	-	22,229	22,957	45,186
เชียงขวัญ	66	6	5	1	-	-	13,353	13,824	27,177
หนองฮี	54	4	3	1	-	-	12,039	12,161	24,200
ทุ่งเขาหลวง	51	5	5	-	-	-	11,392	11,675	23,067
รวม	2,446	192	129	72	1	1	639,009	652,122	1,291,131

ที่มา : ที่ทำการปกครองจังหวัดร้อยเอ็ด และสำนักงานส่งเสริมการปกครองท้องถิ่นจังหวัดร้อยเอ็ด  
(ข้อมูล ณ เดือนสิงหาคม 2566)

### 1.2.2 ประชากร

ประชากรในพื้นที่จังหวัดร้อยเอ็ด รวมทั้งสิ้น 1,291,131 คน โดยผู้ที่มีสัญชาติไทย และมีชื่ออยู่ในทะเบียนบ้าน จำแนกเป็นเพศชาย จำนวน 639,009 คน เป็นเพศหญิง จำนวน 652,122 คน ตามตาราง

**ตารางที่ 12** จำนวนประชากรแยกอายุ จังหวัดร้อยเอ็ด

ลักษณะข้อมูล	ชาย (คน)	หญิง (คน)	รวม (คน)
แยกตามเพศ	638,986	652,097	1,291,083
แยกตามลักษณะสถานะของบุคคล			
- ผู้ที่มีสัญชาติไทย และมีชื่ออยู่ในทะเบียนบ้าน	636,412	650,852	1,287,264
- ผู้ที่ไม่ได้สัญชาติไทย และมีชื่ออยู่ในทะเบียนบ้าน	812	363	1,175
- ผู้ที่มีชื่ออยู่ในทะเบียนบ้านกลาง (ทะเบียนซึ่งผู้อำนวยการทะเบียนกลาง กำหนดให้จัดทำขึ้นสำหรับ ลงรายการบุคคลที่ไม่อาจมีชื่อในทะเบียนบ้าน)	1,645	794	2,439
- ผู้ที่อยู่ระหว่างการย้าย (ผู้ที่ย้ายออกแต่ยังไม่ได้ย้ายเข้า)	117	88	205

ที่มา : ระบบสถิติทางการทะเบียน จำนวนประชากรแยกอายุจังหวัดร้อยเอ็ด ประจำเดือนสิงหาคม 2566

**ตารางที่ 13** ประชากรแยกตามช่วงอายุ (ปี) (เฉพาะผู้มีสัญชาติไทย และมีชื่ออยู่ในทะเบียนบ้าน) พ.ศ. 2566

อายุ	ชาย	หญิง	รวม	อายุ	ชาย	หญิง	รวม
< 1 ปี	4,212	4,000	8,212	21 ปี	7,769	6,971	14,740
1 ปี	4,935	4,581	9,516	22 ปี	7,733	7,497	15,230
2 ปี	5,134	4,946	10,080	23 ปี	8,551	8,083	16,634
3 ปี	5,502	5,315	10,817	24 ปี	9,402	8,985	18,387
4 ปี	5,854	5,654	11,508	25 ปี	9,897	9,361	19,258
5 ปี	6,186	5,832	12,018	26 ปี	10,398	9,715	20,113
6 ปี	6,253	5,905	12,158	27 ปี	10,325	9,657	19,982
7 ปี	6,464	6,065	12,529	28 ปี	10,040	9,316	19,356
8 ปี	6,675	6,673	13,348	29 ปี	9,885	9,296	19,181
9 ปี	6,974	6,541	13,515	30 ปี	10,074	9,274	19,348
10 ปี	7,471	7,030	14,501	31 ปี	9,752	9,204	18,956
11 ปี	7,447	6,988	14,435	32 ปี	9,628	8,981	18,609
12 ปี	7,093	6,638	13,731	33 ปี	8,921	8,462	17,383
13 ปี	7,257	6,855	14,112	34 ปี	8,685	8,025	16,710
14 ปี	7,159	6,867	14,026	35 ปี	8,823	8,337	17,160
15 ปี	7,370	7,224	14,594	36 ปี	9,204	8,700	17,904
16 ปี	7,563	6,847	14,410	37 ปี	9,394	8,945	18,339
17 ปี	7,649	7,202	14,851	38 ปี	9,465	8,884	18,349
18 ปี	7,860	7,021	14,881	39 ปี	9,624	8,969	18,593
19 ปี	7,461	6,888	14,349	40 ปี	9,720	9,437	19,157
20 ปี	7,593	7,099	14,692	41 ปี	9,975	9,496	19,471

ตารางที่ 13 (ต่อ) ประชากรแยกตามช่วงอายุ (ปี) (เฉพาะผู้มีสัญชาติไทย และมีชื่ออยู่ในทะเบียนบ้าน)

อายุ	ชาย	หญิง	รวม	อายุ	ชาย	หญิง	รวม
42 ปี	10,397	9,839	20,236	62 ปี	7,321	8,194	15,515
43 ปี	10,291	10,044	20,335	63 ปี	7,255	8,119	15,374
44 ปี	10,089	9,949	20,038	64 ปี	6,535	7,378	13,913
45 ปี	10,484	10,524	21,008	65 ปี	6,571	7,787	14,358
46 ปี	10,380	10,873	21,253	66 ปี	6,163	6,924	13,087
47 ปี	10,600	10,938	21,538	67 ปี	5,404	6,368	11,772
48 ปี	11,533	11,868	23,401	68 ปี	5,326	6,153	11,479
49 ปี	11,363	11,721	23,084	69 ปี	5,000	5,714	10,714
50 ปี	11,401	12,007	23,408	70 ปี	4,918	5,868	10,786
51 ปี	11,687	12,411	24,098	71 ปี	4,508	5,465	9,973
52 ปี	11,385	11,851	23,236	72 ปี	4,423	5,233	9,656
53 ปี	10,985	11,752	22,737	73 ปี	4,322	5,370	9,692
54 ปี	11,173	11,941	23,114	74 ปี	3,796	4,693	8,489
55 ปี	10,162	11,096	21,258	75 ปี	3,485	4,580	8,065
56 ปี	9,725	10,535	20,260	76 ปี	3,095	4,061	7,156
57 ปี	9,502	10,218	19,720	77 ปี	2,797	3,797	6,594
58 ปี	9,449	10,385	19,834	78 ปี	2,388	3,220	5,608
59 ปี	8,453	9,167	17,620	79 ปี	1,950	2,901	4,851
60 ปี	8,003	8,793	16,796	80 ปี	2,013	2,705	4,718
61 ปี	7,725	8,360	16,085	81 ปี	1,632	2,319	3,951

ตารางที่ 13 (ต่อ) ประชากรแยกตามช่วงอายุ (ปี) (เฉพาะผู้มีสัญชาติไทย และมีชื่ออยู่ในทะเบียนบ้าน)

อายุ	ชาย	หญิง	รวม	อายุ	ชาย	หญิง	รวม
82 ปี	1,409	2,053	3,462	92 ปี	160	338	498
83 ปี	1,202	1,912	3,114	93 ปี	128	225	353
84 ปี	1057	1,671	2,728	94 ปี	116	228	344
85 ปี	790	1,343	2,133	95 ปี	64	141	205
86 ปี	727	1,268	1,995	96 ปี	50	92	142
87 ปี	599	984	1,583	97 ปี	38	63	101
88 ปี	511	838	1,349	98 ปี	29	28	57
89 ปี	420	799	1,219	99 ปี	35	47	82
90 ปี	317	662	979	100 ปี	20	34	54
91 ปี	209	436	645	> 100 ปี	62	73	135

ที่มา : จำนวนประชากรแยกอายุ จังหวัด ชลบุรี ณ เดือน สิงหาคม พ.ศ. 2566 ระบบสถิติทางทะเบียน กรมการปกครอง กระทรวงมหาดไทย



## 2. ดัชนีความก้าวหน้าของคนในจังหวัดร้อยเอ็ด

สำนักงานสภาพัฒนาการเศรษฐกิจและสังคมแห่งชาติ ได้จัดทำดัชนีความก้าวหน้าของคน (Human Achievement Index-HAI) เพื่อใช้บ่งชี้ถึงความก้าวหน้าการพัฒนามนุษย์ในระดับจังหวัด เพื่อประเมินสถานการณ์การพัฒนามนุษย์ระดับจังหวัดว่ามีความก้าวหน้ามากน้อยเพียงไร โดยกรอบแนวคิดการพัฒนามนุษย์มีความครอบคลุม การมีสุขภาพที่ดี มีการศึกษา มีชีวิตการทำงาน มีรายได้ที่เพียงพอต่อการดำรงชีวิต มีที่อยู่อาศัยที่มั่นคงและอยู่ในสภาพแวดล้อมที่ดี มีชีวิตครอบครัวที่อบอุ่นในชุมชนที่มีความปลอดภัย มีการคมนาคมที่สะดวกปลอดภัยและเข้าถึงการสื่อสารอย่างทั่วถึง ตลอดจนมีส่วนร่วมทางการเมืองและสังคมอย่างมีศักดิ์ศรี ซึ่งทำให้คนสามารถดำรงชีวิตอยู่ในสังคมอย่างมีความสุขหรือมีคุณภาพชีวิตที่ดี โดยดัชนีความก้าวหน้าของการพัฒนามนุษย์ ปี 2564 (ดัชนีความก้าวหน้าของคนประจำปี 2564 สำนักงานสภาพัฒนาการเศรษฐกิจและสังคมแห่งชาติ) ในพื้นที่จังหวัดร้อยเอ็ด มีดังนี้

### 2.1 การพัฒนามนุษย์จังหวัดร้อยเอ็ด

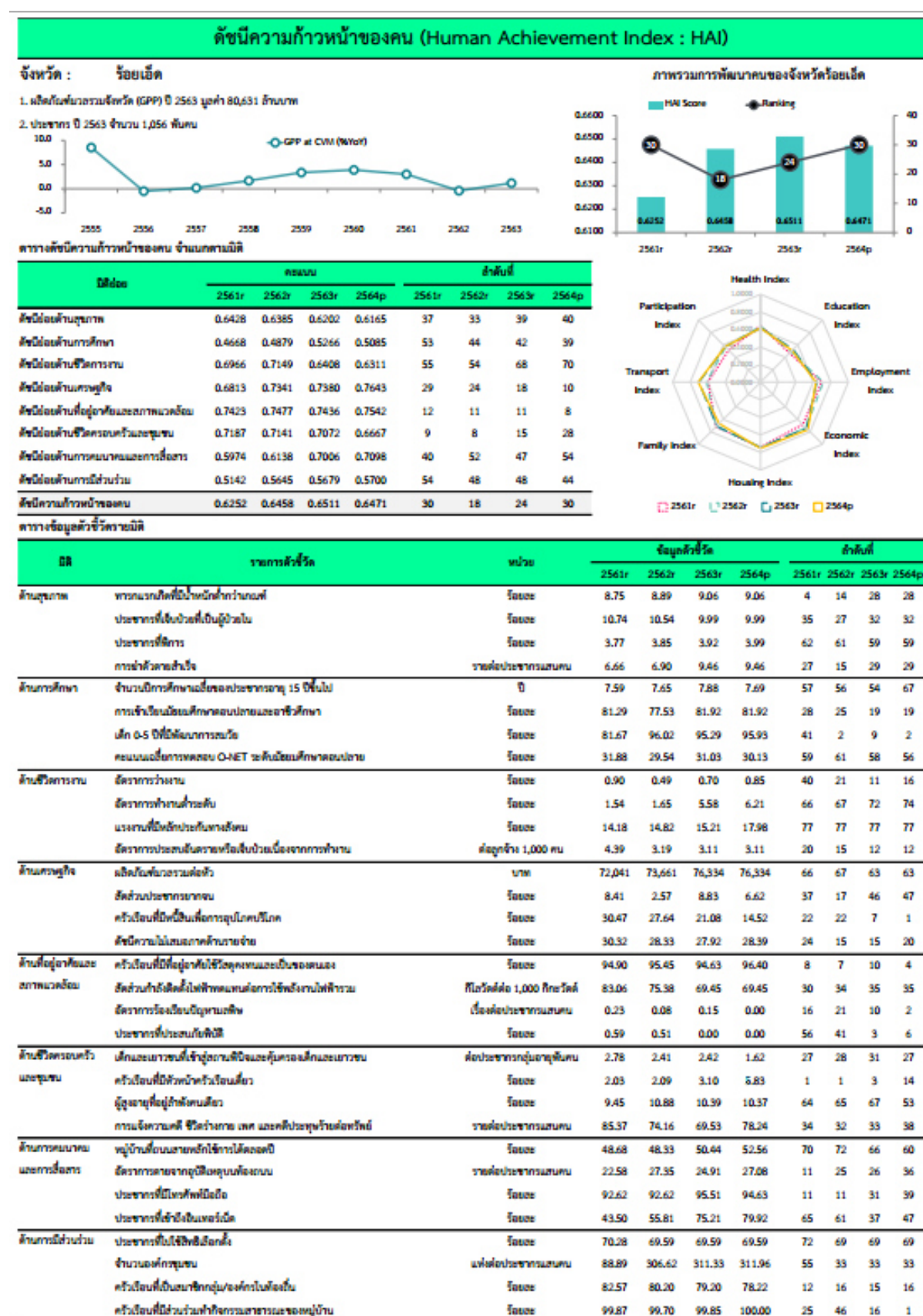
จังหวัดร้อยเอ็ด มีการพัฒนามนุษย์ในภาพรวม อยู่ลำดับที่ 30 จาก 77 จังหวัดทั่วประเทศ (ดัชนี HAI = 0.6471) มีความโดดเด่นการพัฒนามนุษย์ในด้านที่อยู่อาศัยและสภาพแวดล้อม อยู่ลำดับที่ 8 จาก 77 จังหวัด (ดัชนี HAI = 0.7542) และด้านเศรษฐกิจ อยู่ลำดับที่ 10 จาก 77 จังหวัด (ดัชนี HAI = 0.7643) และมีตัวชี้วัดที่สำคัญในแต่ละด้าน อาทิ เช่น ด้านการศึกษา มีเด็กอายุ 0 – 5 ปี ที่มีพัฒนาการสมวัย อยู่ลำดับที่ 2 จาก 77 จังหวัด (คิดเป็นร้อยละ 95.93) , ด้านที่อยู่อาศัยและสภาพแวดล้อม มีครัวเรือนที่มีที่อยู่อาศัยใช้วัสดุคงทนและเป็นของตนเอง อยู่ลำดับที่ 4 จาก 77 จังหวัด (คิดเป็นร้อยละ 96.40) , ด้านการมีส่วนร่วม มีครัวเรือนที่มีส่วนร่วมทำกิจกรรมสาธารณะของหมู่บ้านอยู่ในลำดับที่ 1 จาก 77 จังหวัด (คิดเป็นร้อยละ 100.00) และมีครัวเรือนที่เป็นสมาชิกกลุ่ม/องค์กรในท้องถิ่น อยู่ในลำดับที่ 16 จาก 77 จังหวัด (คิดเป็นร้อยละ 78.22) ดังนั้นเมื่อนำข้อมูลดัชนีความก้าวหน้าของคนมาแบ่งจังหวัดออกเป็นกลุ่มต่าง ๆ ตามระดับการพัฒนาเพื่อให้สามารถวิเคราะห์ได้อย่างชัดเจน พบว่า จังหวัดร้อยเอ็ด จัดอยู่ในกลุ่มจังหวัดที่มีระดับการพัฒนาในระดับปานกลาง

ตารางที่ 14 ดัชนีความก้าวหน้าของคนรายจังหวัด จำแนกตามระดับการพัฒนา ปี 2564

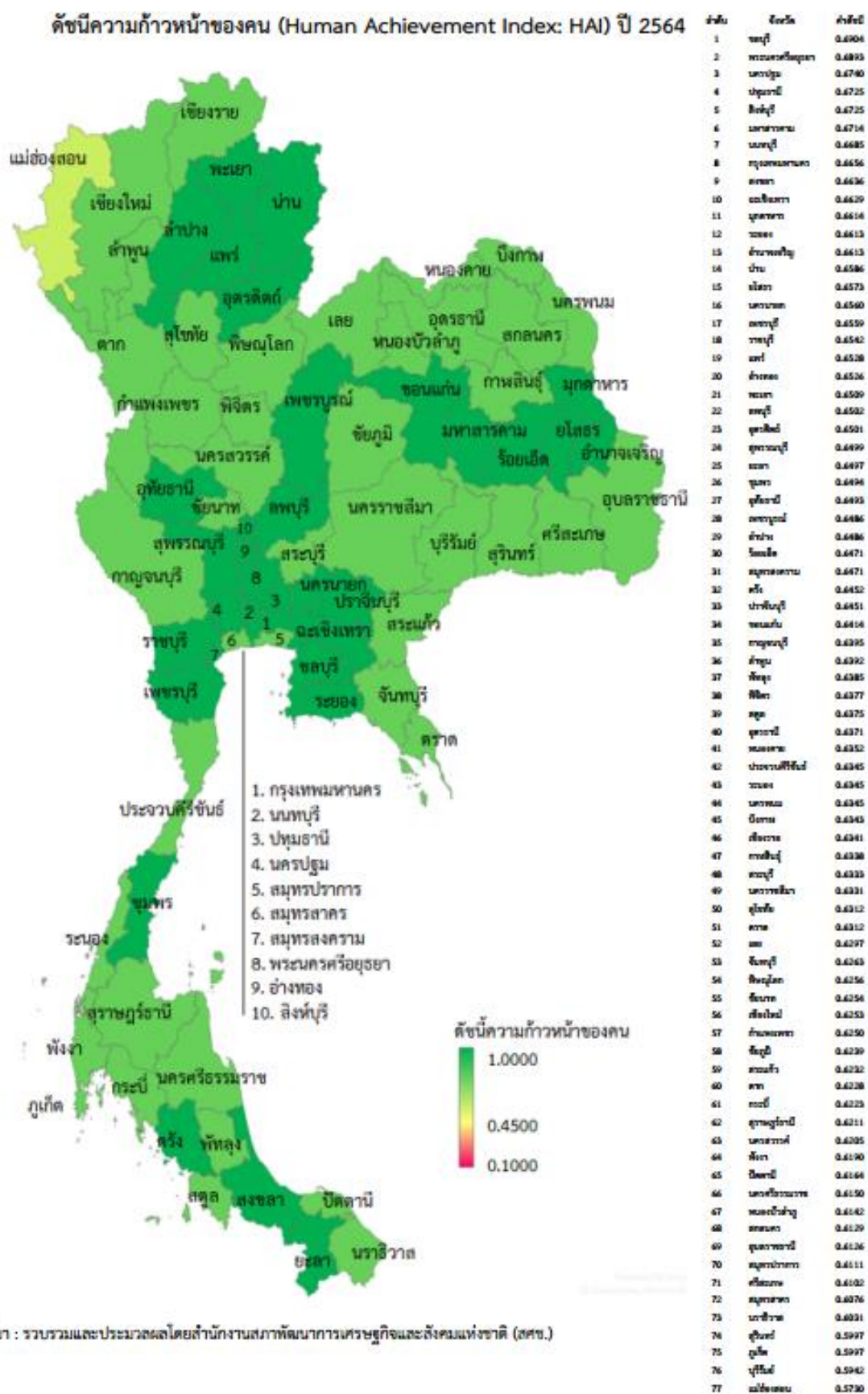
ระดับการพัฒนา	ช่วงคะแนน HAI	จำนวน	ค่าเฉลี่ย	จังหวัด
สูงมาก	0.6613 - 0.6904	13	0.6704	ชลบุรี พระนครศรีอยุธยา นครปฐม ปทุมธานี สิงห์บุรี มหาสารคาม นนทบุรี กรุงเทพมหานคร สงขลา ฉะเชิงเทรา มุกดาหาร ระยอง และ อำนาจเจริญ
สูง	0.6486 - 0.6586	16	0.6521	น่าน ยโสธร นครนายก เพชรบุรี ราชบุรี แพร่ อ่างทอง พะเยา ลพบุรี อุตรดิตถ์ สุพรรณบุรี ยะลา ชุมพร อุทัยธานี เพชรบูรณ์ และ ลำปาง
ปานกลาง	0.6343 - 0.6471	16	0.6393	ร้อยเอ็ด สมุทรสงคราม ตรัง ปราจีนบุรี ขอนแก่น กาญจนบุรี ลำพูน พัทลุง พิจิตร สตูล อุตรดิตถ์ หนองคาย ประจวบคีรีขันธ์ ระนอง นครพนม และ บึงกาฬ
ต่ำ	0.6223 - 0.6341	16	0.6279	เชียงราย กาฬสินธุ์ สระบุรี นครราชสีมา สุโขทัย ตรัง เลย จันทบุรี พิษณุโลก ชัยนาท เชียงใหม่ กำแพงเพชร ชัยภูมิ สระแก้ว ตาก และ กระบี่
ต่ำมาก	0.573 - 0.6211	16	0.6081	สุราษฎร์ธานี นครสวรรค์ พังงา ปัตตานี นครศรีธรรมราช หนองบัวลำภู สกลนคร อุบลราชธานี สมุทรปราการ ศรีสะเกษ สมุทรสาคร นราธิวาส สุรินทร์ ภูเก็ต บุรีรัมย์ และ แม่ฮ่องสอน

ที่มา: รวบรวมและประมวลผลโดยสำนักงานสภาพัฒนาการเศรษฐกิจและสังคมแห่งชาติ (สศช.)

แผนภาพที่ 2 ดัชนีความก้าวหน้าความก้าวหน้าของคนจังหวัดร้อยเอ็ด ปี 2564



แผนภาพที่ 3 ดัชนีความก้าวหน้าของคนทั่วประเทศ 77 จังหวัด ปี 2564 (HAI)



## 2.2 ดัชนีย่อยด้านการศึกษา

จังหวัดร้อยเอ็ด มีการพัฒนาคนในด้านการศึกษา อยู่ในลำดับที่ 39 จาก 77 จังหวัด (ดัชนี HAI = 0.5085) มีความโดดเด่นในด้านเด็กอายุ 0 – 5 ปี ที่มีพัฒนาการสมวัย อยู่ในลำดับที่ 2 จาก 77 จังหวัด (คิดเป็นร้อยละ 95.93) และการเข้าเรียนมัธยมศึกษาตอนปลายและอาชีวศึกษา อยู่ในลำดับที่ 19 จาก 77 จังหวัด (คิดเป็นร้อยละ 81.92) ซึ่งจากการประเมินความก้าวหน้าของคนด้านการศึกษา โดยใช้ดัชนีย่อยด้านการศึกษาเป็นเกณฑ์ในการวัด สรุปสาระสำคัญได้ดังนี้

### ตารางที่ 15 ดัชนีย่อยด้านการศึกษา

ดัชนีย่อยด้านการศึกษา					
4 จังหวัดก้าวหน้ามากที่สุด			4 จังหวัดในพื้นที่สำนักงานศึกษาธิการภาค 12		
ลำดับที่	จังหวัด	ค่าดัชนี	ลำดับที่	จังหวัด	ค่าดัชนี
1	กรุงเทพมหานคร	0.7436	8	ขอนแก่น	0.5966
2	ชลบุรี	0.7027	33	มหาสารคาม	0.5216
3	นครนายก	0.6947	39	ร้อยเอ็ด	0.5085
4	ภูเก็ต	0.6848	48	กาฬสินธุ์	0.4823

ที่มา : ดัชนีความก้าวหน้าของคนประจำปี 2564 สำนักงานสภาพัฒนาการเศรษฐกิจและสังคมแห่งชาติ



ตารางที่ 16 สัดส่วนการจ้างงานจำแนกตามอุตสาหกรรมจังหวัดร้อยเอ็ด

ประเภทอุตสาหกรรม	15 - 25 ปี	26 - 45 ปี	46 ปี ขึ้นไป	ภาพรวม
1. เกษตรกรรม การเลี้ยงสัตว์บกและสัตว์น้ำ	29.68	42.19	67.49	55.55
2. อาหารและอาหารสัตว์	4.14	1.35	1.14	1.47
3. การผลิตสิ่งทอ	0.00	0.57	0.51	0.48
4. การผลิตเสื้อผ้าเครื่องแต่งกาย	5.36	4.19	1.27	2.63
5. การผลิตรองเท้าและเครื่องหนัง	0.78	0.16	0.33	0.31
6. การผลิตไม้และผลิตภัณฑ์	0.00	0.20	0.60	0.41
7. เฟอร์นิเจอร์	0.55	0.16	0.05	0.13
8. การผลิตกระดาษและผลิตภัณฑ์กระดาษ	0.00	0.10	0.06	0.07
9. ผลิตภัณฑ์พลาสติก	0.00	0.16	0.00	0.05
10. ผลิตภัณฑ์จากแร่โลหะ	0.67	0.71	0.05	0.33
11. การผลิตโลหะและผลิตโลหะประดิษฐ์	1.26	0.68	0.26	0.49
12. ไฟฟ้าและอิเล็กทรอนิกส์	0.31	0.27	0.09	0.17
13. อุตสาหกรรมการผลิตอื่น ๆ	0.00	0.43	0.18	0.25
14. ก่อสร้าง	7.30	5.23	2.98	4.12
15. การขายส่ง การขายปลีก การซ่อมแซมยานยนต์ รถจักรยานยนต์	28.55	16.08	9.99	13.69
16. ตัวแทนธุรกิจท่องเที่ยว	0.00	0.04	0.00	0.01
17. ที่พักแรมและบริการด้านอาหาร	7.27	6.53	2.75	4.44
18. การขนส่งและสถานที่เก็บสินค้า	0.95	0.55	0.91	0.79
19. การเงินและการประกันภัย	0.39	0.96	0.32	0.55
20. อสังหาริมทรัพย์	0.00	0.12	0.00	0.04
21. บริการด้านการแพทย์และงานสังคมสงเคราะห์	0.54	2.21	0.75	1.23
22. การบริการด้านความสวยงาม	0.29	1.24	0.15	0.53

ที่มา : การศึกษาแนวโน้มความต้องการกำลังคน รายจังหวัด พ.ศ.2563-2568 ภาคตะวันออกเฉียงเหนือ : 91

## ส่วนที่ 2

### ข้อมูลพื้นฐานทางการศึกษา

#### 1. หน่วยงานทางการศึกษา

หน่วยงานทางการศึกษาสังกัดกระทรวงศึกษาธิการ ในพื้นที่ที่รับผิดชอบของสำนักงานศึกษาธิการจังหวัดร้อยเอ็ด มีหน่วยงานทางการศึกษาในพื้นที่จังหวัด ดังนี้

**ตารางที่ 17** จำนวนสถานศึกษา ในกระทรวงศึกษาธิการและกระทรวงอื่น ๆ ในจังหวัดร้อยเอ็ด

สังกัด	พื้นที่ที่รับผิดชอบ/ที่ตั้ง
<b>กระทรวงศึกษาธิการ</b>	
1.สำนักงานคณะกรรมการการศึกษาขั้นพื้นฐาน	
1.1 สพป.ร้อยเอ็ด เขต 1 (220 ร.ร.)	มี 7 อำเภอ 1. เมืองร้อยเอ็ด 2.จตุรพักตรพิมาน 3. ธวัชบุรี 4. ศรีสมเด็จ 5.จันทาร 6. เขียงขวัญ และ 7. พุ่งเขาหลวง
1.2 สพป.ร้อยเอ็ด เขต 2 (333 ร.ร.)	มี 8 อำเภอ 1. สุวรรณภูมิ 2. เกษตรวิสัย 3. ปทุมรัตน์ 4.พนมไพร 5. อาจสามารถ 6. เมืองสรวง 7. โพนทราย และ 8.หนองฮี
1.3 สพป.ร้อยเอ็ด เขต 3 (213 ร.ร.)	มี 5 อำเภอ 1. โพนทอง 2. โพธิ์ชัย 3. หนองพอก 4. เสลภูมิ 5.เมวดี
1.4 สพม.ร้อยเอ็ด (60 ร.ร.)	20 อำเภอ
1.4 สำนักงานบริหารงานการศึกษาพิเศษ (3 ร.ร.)	โรงเรียนศึกษาสงเคราะห์ธวัชบุรี โรงเรียนโสตศึกษาจังหวัดร้อยเอ็ด และศูนย์การศึกษาพิเศษจังหวัดร้อยเอ็ด
2.สำนักงานคณะกรรมการส่งเสริมการศึกษาเอกชน	
2.1 โรงเรียนเอกชนในระบบ	59 แห่ง
3.สำนักงานคณะกรรมการอาชีวศึกษา	22 แห่ง (ภาครัฐ 8 แห่ง และเอกชน 14 แห่ง)
4.สำนักงาน กศน.จังหวัดร้อยเอ็ด	20 แห่ง
<b>กระทรวงอื่น ๆ</b>	
5.สำนักงานพระพุทธศาสนาแห่งชาติ	โรงเรียนพระปริยัติธรรม สถานศึกษา 14 แห่ง
6.องค์กรปกครองส่วนท้องถิ่น	538
6.1 องค์การบริหารส่วนจังหวัดร้อยเอ็ด	4 แห่ง
6.2 เทศบาลและองค์การบริหารส่วนตำบล	21 แห่ง
6.3 ศูนย์พัฒนาเด็กเล็ก	513 แห่ง
7.กระทรวงการอุดมศึกษา วิทยาศาสตร์ วิจัยและนวัตกรรม	3 แห่ง
8.กระทรวงวัฒนธรรม	1 แห่ง วิทยาลัยนาฏศิลป์ร้อยเอ็ด

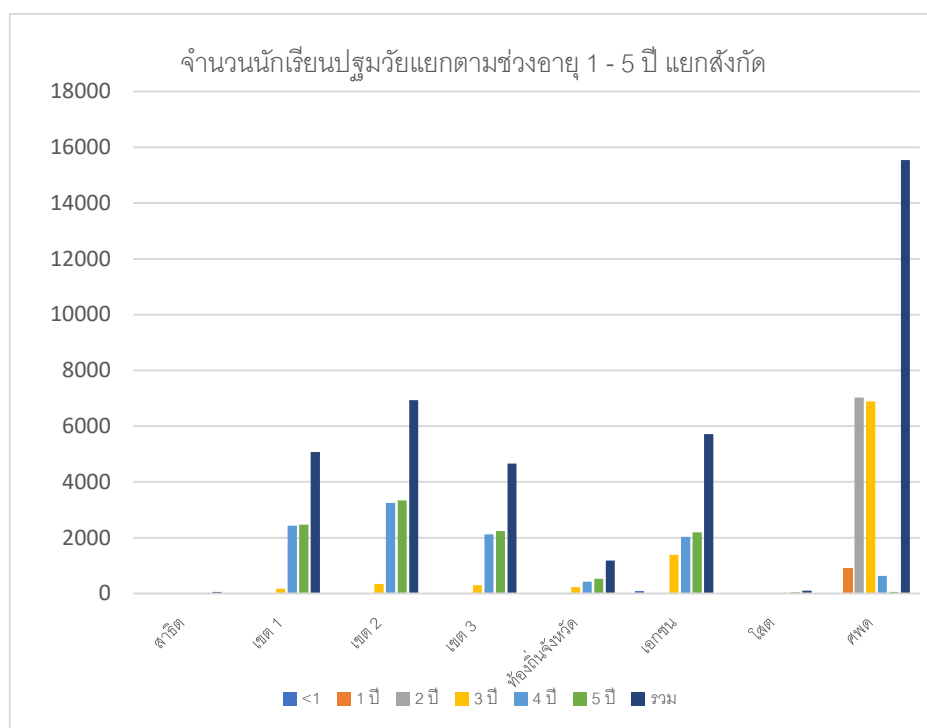
## 2. สถานศึกษา ผู้เรียน และจำนวนครู/บุคลากร

ตารางที่ 18 จำนวนหน่วยงาน สถานศึกษา และจำนวนนักเรียน/จำนวนครูและบุคลากร ในพื้นที่ของสำนักงาน  
ศึกษาธิการจังหวัดร้อยเอ็ด ปีการศึกษา 2566 จำแนกตามสังกัด ข้อมูล ณ 10 มิถุนายน 2566

สังกัด/หน่วยงาน	จำนวนสถานศึกษา	จำนวนนักเรียน	จำนวนครู/บุคลากร
สำนักงานศึกษาธิการจังหวัดร้อยเอ็ด	1,486	232,788	13,693
1. สังกัดกระทรวงศึกษาธิการ	930	202,297	11,459
1.1 สพฐ.	829	128,740	8,734
1.1.1 สพป.ร้อยเอ็ด เขต 1	220	25,964	1,710
1.1.2 สพป.ร้อยเอ็ด เขต 2	333	34,528	2,549
1.1.3 สพป.ร้อยเอ็ด เขต 3	213	23,799	1,901
1.1.4 สพม.ร้อยเอ็ด	60	43,219	2,317
1.1.5 สำนักบริหารงานการศึกษาพิเศษ*	3	1,230	257
1.2 สช.	59	20,860	1,208
1.3 สอศ.	22	23,057	1,142
1.3.1 สถานศึกษาของรัฐ	8	16,242	882
1.3.2 สถานศึกษาเอกชน	14	6,815	260
1.4 สำนักงานส่งเสริมการเรียนรู้จังหวัด (สกร.(กศน.เดิม)	20		
1.4.1 สกร.อำเภอ	20	29,640	375
2. กระทรวงการอุดมศึกษา วิทยาศาสตร์ วิจัยและ นวัตกรรม	3	6,135	574
2.1 มหาวิทยาลัย	2	5,940	561
2.2 โรงเรียนสาธิตมหาวิทยาลัย	1	195	13
3. สังกัดกระทรวงมหาดไทย (อปท.)	538	22,607	1,380
3.1 องค์การบริหารส่วนจังหวัด (อบจ.)	4	1,193	106
3.2 เทศบาลเมือง/เทศบาลตำบล/องค์การ บริหารส่วนตำบล	21	6,870	341
3.3 ศูนย์พัฒนาเด็กเล็ก	513	14,607	933
4. สำนักพระพุทธศาสนาแห่งชาติ	14		
4.1 สถานศึกษา /โรงเรียนพระปริยัติธรรม	14	1,215	173
5. กระทรวงวัฒนธรรม	1		
5.1 วิทยาลัยนาฏศิลป์ร้อยเอ็ด	1	534	107

หมายเหตุ : หน่วยงาน/ข้อมูล ณ วันที่ 10 มิถุนายน 2566

แผนภูมิที่ 1 จำนวนนักเรียนปฐมวัยแยกตามช่วงอายุ 1 - 5 ปี แยกสังกัด ในพื้นที่ของสำนักงานศึกษาธิการ จังหวัดร้อยเอ็ด ปีการศึกษา 2566



ตารางที่ 19 จำนวนนักเรียนปฐมวัยแยกตามช่วงอายุ 1 - 5 ปี แยกสังกัด ในพื้นที่ของสำนักงานศึกษาธิการ จังหวัดร้อยเอ็ด 10 มิถุนายน 2566

โรงเรียน	<1	1 ปี	2 ปี	3 ปี	4 ปี	5 ปี	รวม
สาธิต			8	10	24	17	59
เขต 1				171	2,433	2,469	5,073
เขต 2				346	3,248	3,340	6,934
เขต 3				298	2,121	2,242	4,661
ท้องถิ่น จังหวัด				232	421	526	1,179
เอกชน	99			1,391	2,032	2,197	5,719
โสต			9	17	25	47	98
ศพด		931	7,022	6,892	634	59	15,538



### ส่วนที่ 3

#### ด้านคุณภาพการศึกษา

ตารางที่ 20 การทดสอบระดับชาติขั้นพื้นฐาน (O-NET) ปีการศึกษา 2565 ชั้นประถมศึกษาปีที่ 6  
ชั้นมัธยมศึกษาปีที่ 3 และชั้นมัธยมศึกษาปีที่ 6 ศูนย์สอบสำนักงานศึกษาธิการจังหวัดร้อยเอ็ด

ผลการทดสอบทางการศึกษาระดับชาติด้านขั้นพื้นฐาน (O-NET) ชั้นประถมศึกษาปีที่ 6 ปีการศึกษา 2565							
ระดับจังหวัดร้อยเอ็ด / สำนักงานศึกษาธิการจังหวัดร้อยเอ็ด							
ระดับ/โรงเรียน	สังกัด	ผู้เข้าสอบ (คน)	สาระการเรียนรู้				เฉลี่ย 4 สาระ
	สพท.		ภาษาไทย	ภาษาอังกฤษ	คณิตศาสตร์	วิทยาศาสตร์	
	ประเทศ	564,169	53.89	37.62	28.06	39.34	39.73
	กระทรวงศึกษาธิการ	502,159	53.76	37.44	28.04	39.28	39.63
	ภาคตะวันออกเฉียงเหนือ	178,529	52.49	33.79	26.5	37.71	37.62
	สำนักงานศึกษาธิการภาค 12	36,971	53.19	34.58	26.9	38.09	38.19
	จังหวัดร้อยเอ็ด	9,281	52.23	33.8	26.8	37.43	37.57
	สำนักงานเขตพื้นที่การศึกษาประถมศึกษา (สพป.)	7,702	52.12	32.92	26.58	37.03	37.16
	สำนักงานคณะกรรมการส่งเสริมการศึกษาเอกชน	1,149	53.48	39.86	29.23	40.49	40.77
	สำนักงานคณะกรรมการการอุดมศึกษา	18	52.68	40.1	22.46	37.36	38.15
	สำนักบริหารงานการศึกษาพิเศษ	26	47.16	27.76	24.05	33.94	33.23
	กรมส่งเสริมการปกครองท้องถิ่น	386	51.03	33.37	24.43	36.61	36.36

จากตาราง 20 เป็นการนำเสนอสรุปผลคะแนน O-NET ชั้นประถมศึกษาปีที่ 6 ปีการศึกษา 2565 ระดับจังหวัดร้อยเอ็ด ศูนย์สอบ สำนักงานศึกษาธิการจังหวัดร้อยเอ็ด โดยภาพรวมทุกระดับและทุกสังกัด พบว่าค่าเฉลี่ยทั้ง 4 สาระการเรียนรู้ระดับจังหวัดร้อยเอ็ด ต่ำกว่าค่าเฉลี่ยระดับประเทศ เมื่อพิจารณาหน่วยงานย่อย ที่มีผลการทดสอบสูงกว่าระดับประเทศ (ค่าเฉลี่ย 4 สาระ) ได้แก่ โรงเรียนในสังกัดสำนักงานคณะกรรมการส่งเสริมการศึกษาเอกชน

ตารางที่ 21 ผลการทดสอบทางการศึกษาระดับชาติด้านพื้นฐาน (O-NET) ชั้นมัธยมศึกษาปีที่ 3 ปีการศึกษา 2565 ระดับจังหวัดร้อยเอ็ด / สำนักงานศึกษาธิการจังหวัดร้อยเอ็ด

ผลการทดสอบทางการศึกษาระดับชาติด้านพื้นฐาน (O-NET) ชั้นมัธยมศึกษาปีที่ 3 ปีการศึกษา 2565 ระดับจังหวัดร้อยเอ็ด / สำนักงานศึกษาธิการจังหวัดร้อยเอ็ด						
ระดับ/สังกัด	ผู้เข้าสอบ	สาระการเรียนรู้				เฉลี่ย 4 สาระ
	(คน)	ภาษาไทย	ภาษาอังกฤษ	คณิตศาสตร์	วิทยาศาสตร์	
ประเทศ	424,924	52.95	32.05	24.39	33.32	35.68
กระทรวงศึกษาธิการ	376,398	53.21	32.18	24.48	33.45	35.83
ภาคตะวันออกเฉียงเหนือ	144,919	50.86	29.75	23.06	32.32	34
สำนักงานศึกษาธิการภาค 12	32,294	51.31	30.49	23.55	32.65	34.5
จังหวัดร้อยเอ็ด	7,271	51.42	30.9	24.04	32.96	34.83
สำนักงานคณะกรรมการการศึกษาขั้นพื้นฐาน	6,247	52.6	31.4	24.62	33.61	35.56
สำนักงานเขตพื้นที่การศึกษาประถมศึกษา (สพม.)	4,049	54.86	33.73	26.4	35.12	37.53
สำนักงานเขตพื้นที่การศึกษาประถมศึกษา (สพป.)	2,198	48.43	27.29	21.32	30.93	31.99
สำนักงานคณะกรรมการส่งเสริมการศึกษาเอกชน	502	45.75	28.32	20.33	29.4	30.95
สำนักบริหารงานการศึกษาพิเศษ	77	38.18	28.45	19.62	27.52	28.44
กรมส่งเสริมการปกครองท้องถิ่น	329	44.69	27.64	21.13	29.65	30.78
สถาบันบัณฑิตพัฒนศิลป์ (ปวช.)	45	48.09	27.43	20.19	27.83	30.89

จากตารางที่ 21 เป็นการนำเสนอสรุปผลคะแนน O-NET ชั้นมัธยมศึกษาปีที่ 3 ปีการศึกษา 2565 ระดับจังหวัดร้อยเอ็ด ศูนย์สอบ สำนักงานศึกษาธิการจังหวัดร้อยเอ็ด โดยภาพรวมทุกระดับและทุกสังกัด พบว่าค่าเฉลี่ยทั้ง 4 สาระการเรียนรู้ระดับจังหวัดร้อยเอ็ด ต่ำกว่าค่าเฉลี่ยระดับประเทศ เมื่อพิจารณาหน่วยงานย่อย ที่มีผลการทดสอบสูงกว่าระดับประเทศ (ค่าเฉลี่ย 4 สาระ) ได้แก่ โรงเรียนในสังกัดสำนักงานเขตพื้นที่การศึกษามัธยมศึกษาร้อยเอ็ด

ตารางที่ 22 ผลการทดสอบทางการศึกษาระดับชาติด้านพื้นฐาน (O-NET) ชั้นมัธยมศึกษาปีที่ 3 ปีการศึกษา 2565 ระดับจังหวัดร้อยเอ็ด / สำนักงานศึกษาธิการจังหวัดร้อยเอ็ด

ผลการทดสอบทางการศึกษาระดับชาติด้านพื้นฐาน (O-NET) ชั้นมัธยมศึกษาปีที่ 3 ปีการศึกษา 2565 ระดับจังหวัดร้อยเอ็ด / สำนักงานศึกษาธิการจังหวัดร้อยเอ็ด						
ระดับ/สังกัด	ผู้เข้าสอบ	สาระการเรียนรู้				เฉลี่ย 4 สาระ
	(คน)	ภาษาไทย	ภาษาอังกฤษ	คณิตศาสตร์	วิทยาศาสตร์	
ประเทศ	424,924	52.95	32.05	24.39	33.32	35.68
กระทรวงศึกษาธิการ	376,398	53.21	32.18	24.48	33.45	35.83
ภาคตะวันออกเฉียงเหนือ	144,919	50.86	29.75	23.06	32.32	34
สำนักงานศึกษาธิการภาค 12	32,294	51.31	30.49	23.55	32.65	34.5
จังหวัดร้อยเอ็ด	7,271	51.42	30.9	24.04	32.96	34.83
สำนักงานคณะกรรมการการศึกษาด้านพื้นฐาน	6,247	52.6	31.4	24.62	33.61	35.56
สำนักงานเขตพื้นที่การศึกษาประถมศึกษา (สพม.)	4,049	54.86	33.73	26.4	35.12	37.53
สำนักงานเขตพื้นที่การศึกษาประถมศึกษา (สพป.)	2,198	48.43	27.29	21.32	30.93	31.99
สำนักงานคณะกรรมการส่งเสริมการศึกษาเอกชน	502	45.75	28.32	20.33	29.4	30.95
สำนักบริหารงานการศึกษาพิเศษ	77	38.18	28.45	19.62	27.52	28.44
กรมส่งเสริมการปกครองท้องถิ่น	329	44.69	27.64	21.13	29.65	30.78
สถาบันบัณฑิตพัฒนศิลป์ (ปวช.)	45	48.09	27.43	20.19	27.83	30.89

จากตารางที่ 22 เป็นการนำเสนอสรุปผลคะแนน O-NET ชั้นมัธยมศึกษาปีที่ 3 ปีการศึกษา 2565 ระดับจังหวัดร้อยเอ็ด ศูนย์สอบ สำนักงานศึกษาธิการจังหวัดร้อยเอ็ด โดยภาพรวมทุกระดับและทุกสังกัด พบว่าค่าเฉลี่ยทั้ง 4 สาระการเรียนรู้ระดับจังหวัดร้อยเอ็ด ต่ำกว่าค่าเฉลี่ยระดับประเทศ เมื่อพิจารณาหน่วยงานย่อย ที่มีผลการทดสอบสูงกว่าระดับประเทศ (ค่าเฉลี่ย 4 สาระ) ได้แก่ โรงเรียนในสังกัดสำนักงานเขตพื้นที่การศึกษามัธยมศึกษาร้อยเอ็ด

ตารางที่ 23 ผลการทดสอบทางการศึกษาระดับชาติด้านพื้นฐาน (O-NET) ชั้นมัธยมศึกษาปีที่ 6 ปีการศึกษา 2565 ระดับจังหวัดร้อยเอ็ด / สำนักงานศึกษาธิการจังหวัดร้อยเอ็ด

ผลการทดสอบทางการศึกษาระดับชาติด้านพื้นฐาน (O-NET) ชั้นมัธยมศึกษาปีที่ 6 ปีการศึกษา 2565							
ระดับจังหวัดร้อยเอ็ด / สำนักงานศึกษาธิการจังหวัดร้อยเอ็ด							
ระดับ/สังกัด	ผู้เข้าสอบ	สาระการเรียนรู้					เฉลี่ย 5 สาระ
	(คน)	ภาษาไทย	สังคมฯ	อังกฤษ	คณิตศาสตร์	วิทยาศาสตร์	
ประเทศ	424,924	44.09	33	23.44	21.61	28.08	30.04
ศึกษาธิการ	376,398	44.42	33.11	23.56	21.83	28.26	30.24
ภาคตะวันออกเฉียงเหนือ	144,919	43.68	32.58	22.21	20.38	27.6	29.29
สำนักงานศึกษาธิการภาค 12	32,294	42.92	32.48	22.49	20.84	27.62	29.27
จังหวัดร้อยเอ็ด	7,271	44.12	33.49	21.77	21.43	27.58	29.68
สำนักงานคณะกรรมการการศึกษาขั้นพื้นฐาน	6,247	44.71	33.74	21.93	21.73	27.95	30.01
สำนักงานเขตพื้นที่การศึกษามัธยมศึกษา (สพม.)	4,049	44.71	33.74	21.93	21.73	27.95	30.01
สำนักงานคณะกรรมการส่งเสริมการศึกษาเอกชน	2,198	38.66	30.74	21.5	18.13	24.14	26.63
สำนักบริหารงานการศึกษาพิเศษ	502	37.74	29.11	22.87	19.54	27.13	27.28

จากตารางที่ 23 เป็นการนำเสนอสรุปผลคะแนน O-NET ชั้นมัธยมศึกษาปีที่ 6 ปีการศึกษา 2565 ระดับจังหวัดร้อยเอ็ด ศูนย์สอบ สำนักงานศึกษาธิการจังหวัดร้อยเอ็ด โดยภาพรวมทุกระดับและทุกสังกัด พบว่าค่าเฉลี่ยทั้ง 5 สาระการเรียนรู้ระดับจังหวัดร้อยเอ็ด ต่ำกว่าค่าเฉลี่ยระดับประเทศ เมื่อพิจารณาหน่วยงานย่อย ไม่มีโรงเรียนของหน่วยงานใดที่มีค่าคะแนนเฉลี่ย 5 สาระการเรียนรู้สูงกว่าระดับประเทศ

ตารางที่ 24 ผลการเปรียบเทียบคะแนน O-NET ชั้นประถมศึกษาปีที่ 6 ปีการศึกษา 2565 – 2564 ระดับจังหวัด

ที่	สาระการเรียนรู้	ปีการศึกษา		ผลต่าง	คิดเป็นร้อยละ
		2565	2564		
1	ภาษาไทย	52.23	49.15	3.08	6.27
2	ภาษาอังกฤษ	33.8	35.46	-1.66	-4.68
3	คณิตศาสตร์	26.8	35.7	-8.9	-24.93
4	วิทยาศาสตร์	37.43	33.26	4.17	12.54

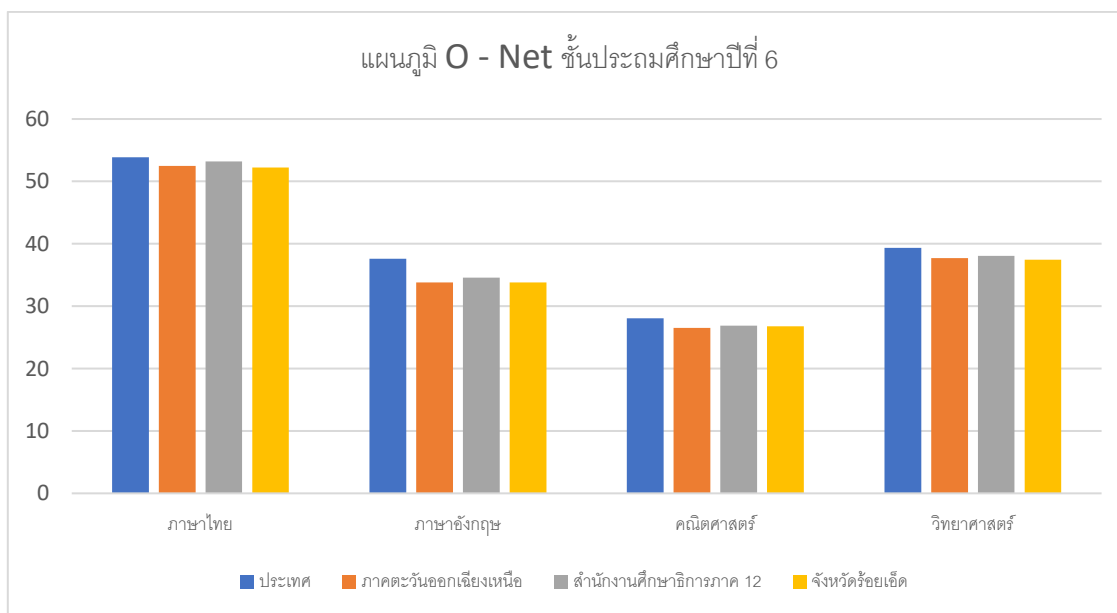
จากตารางที่ 24 แสดงผลการเปรียบเทียบคะแนนเฉลี่ยจากการทดสอบระดับชาติด้านพื้นฐาน (O-NET) ชั้นประถมศึกษาปีที่ 6 ปีการศึกษา 2565 – 2564 สาระการเรียนรู้ภาษาไทย มีคะแนนเฉลี่ยสูงขึ้น 3.08 (คิดเป็นร้อยละ 6.27) สาระการเรียนรู้วิทยาศาสตร์ มีคะแนนเฉลี่ยสูงขึ้น 4.17 (คิดเป็นร้อยละ 12.54) ส่วนสาระการเรียนรู้อื่น ๆ มีค่าคะแนนเฉลี่ยลดลง

ตารางที่ 25 สรุปผลคะแนน O-NET ชั้นประถมศึกษาปีที่ 6 ปีการศึกษา 2565 เปรียบเทียบ  
ระหว่างระดับจังหวัดกับระดับประเทศ ศรจ.ร้อยเอ็ด

สรุปผลคะแนน O-NET ชั้นประถมศึกษาปีที่ 6 ปีการศึกษา 2565 เปรียบเทียบระหว่าง			
ระดับจังหวัดกับระดับประเทศ ศรจ.ร้อยเอ็ด			
กลุ่มสาระฯ	คะแนนเฉลี่ย		ผลต่าง
	ระดับประเทศ	ระดับจังหวัด	
ภาษาไทย	53.89	52.23	-1.66
ภาษาอังกฤษ	37.62	33.8	-3.82
คณิตศาสตร์	28.06	26.8	-1.26
วิทยาศาสตร์	39.34	37.43	-1.91
เฉลี่ย	39.73	37.57	-2.17

จากตารางที่ 25 เป็นการนำเสนอคะแนนเฉลี่ยจากการทดสอบระดับชาติขั้นพื้นฐาน (O-NET) ชั้นประถมศึกษาปีที่ 6 ปีการศึกษา 2564 เปรียบเทียบระหว่างระดับจังหวัดกับระดับประเทศ พบว่า ค่าเฉลี่ย ทั้ง 4 สาระการเรียนรู้ ระดับจังหวัด ต่ำกว่าระดับประเทศ

แผนภูมิที่ 2 ผลการทดสอบทางการศึกษาระดับชาติขั้นพื้นฐาน (O-NET) ชั้นประถมศึกษาปีที่ 6 ปีการศึกษา 2565

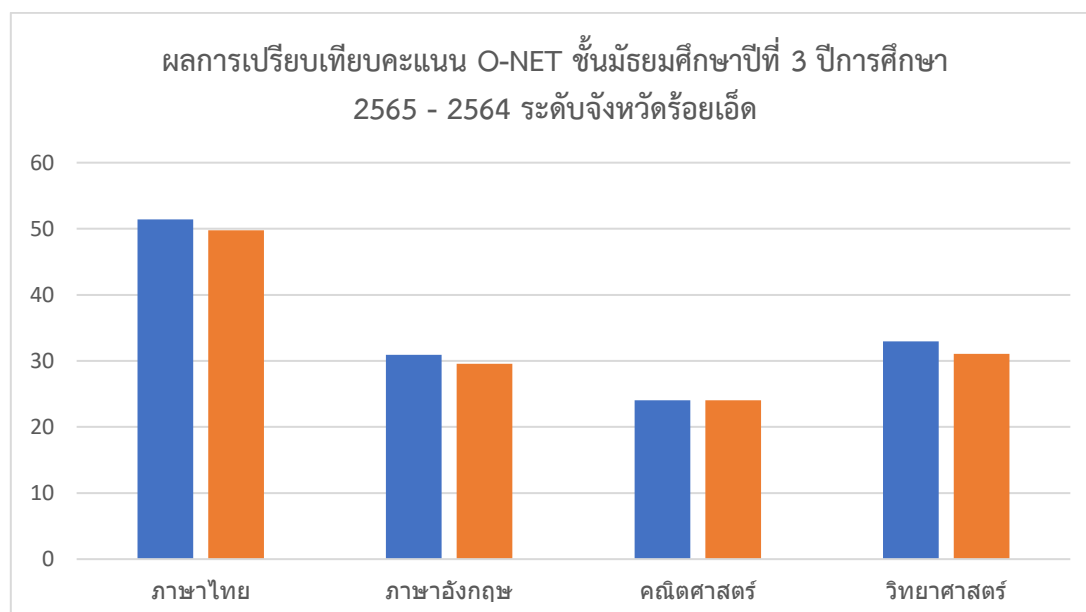


**ตารางที่ 26** ผลการเปรียบเทียบคะแนน O-NET ชั้นมัธยมศึกษาปีที่ 3 ปีการศึกษา 2565 – 2564  
ระดับจังหวัดร้อยเอ็ด

ที่	สาระการเรียนรู้	ปีการศึกษา		ผลต่าง	คิดเป็นร้อยละ
		2565	2564		
1	ภาษาไทย	51.42	49.76	-1.66	-3.34
2	ภาษาอังกฤษ	30.90	29.58	-1.32	-4.46
3	คณิตศาสตร์	24.04	24.06	0.02	0.08
4	วิทยาศาสตร์	32.96	31.08	-1.88	-6.05

จากตารางที่ 26 แสดงผลการเปรียบเทียบคะแนนเฉลี่ยจากการทดสอบระดับชาติขั้นพื้นฐาน (O-NET) ชั้นมัธยมศึกษาปีที่ 3 ปีการศึกษา 2565 – 2564 พบว่า ค่าเฉลี่ยทั้ง 4 สาระการเรียนรู้ ระดับจังหวัด สูงกว่าระดับประเทศ ได้แก่ สาระการเรียนรู้คณิตศาสตร์ ค่าคะแนนเฉลี่ยเพิ่มขึ้น 0.02 (คิดเป็นร้อยละ 0.08) สาระการเรียนรู้อื่น ๆ ต่ำกว่าระดับประเทศ

**แผนภูมิที่ 3** ผลการทดสอบทางการศึกษาระดับชาติขั้นพื้นฐาน (O-NET) ชั้นมัธยมศึกษาปีที่ 3  
ปีการศึกษา 2565



ตารางที่ 27 ผลการทดสอบทางการศึกษาระดับชาติด้านพื้นฐาน (O-NET) ชั้นมัธยมศึกษาปีที่ 6  
ปีการศึกษา 2565 ระดับจังหวัดร้อยเอ็ด / สำนักงานศึกษาธิการจังหวัดร้อยเอ็ด

ผลการทดสอบทางการศึกษาระดับชาติด้านพื้นฐาน (O-NET) ชั้นมัธยมศึกษาปีที่ 6 ปีการศึกษา 2565							
ระดับจังหวัดร้อยเอ็ด / สำนักงานศึกษาธิการจังหวัดร้อยเอ็ด							
ระดับ/สังกัด	ผู้เข้าสอบ	สาระการเรียนรู้					เฉลี่ย 5 สาระ
	(คน)	ภาษาไทย	สังคมฯ	อังกฤษ	คณิตศาสตร์	วิทยาศาสตร์	
ประเทศ	424,924	44.09	33	23.44	21.61	28.08	30.04
ศึกษาธิการ	376,398	44.42	33.11	23.56	21.83	28.26	30.24
ภาคตะวันออกเฉียงเหนือ	144,919	43.68	32.58	22.21	20.38	27.6	29.29
สำนักงานศึกษาธิการภาค 12	32,294	42.92	32.48	22.49	20.84	27.62	29.27
จังหวัดร้อยเอ็ด	7,271	44.12	33.49	21.77	21.43	27.58	29.68
สำนักงานคณะกรรมการการศึกษาขั้นพื้นฐาน	6,247	44.71	33.74	21.93	21.73	27.95	30.01
สำนักงานเขตพื้นที่การศึกษามัธยมศึกษา (สพม.)	4,049	44.71	33.74	21.93	21.73	27.95	30.01
สำนักงานคณะกรรมการส่งเสริมการศึกษาเอกชน	2,198	38.66	30.74	21.5	18.13	24.14	26.63
สำนักบริหารงานการศึกษาพิเศษ	502	37.74	29.11	22.87	19.54	27.13	27.28

จากตาราง 27 เป็นการนำเสนอสรุปผลคะแนน O-NET ชั้นมัธยมศึกษาปีที่ 6 ปีการศึกษา 2565 ระดับจังหวัดร้อยเอ็ด ศูนย์สอบ สำนักงานศึกษาธิการจังหวัดร้อยเอ็ด โดยภาพรวมทุกระดับและทุกสังกัด พบว่าค่าเฉลี่ยทั้ง 5 สาระการเรียนรู้ระดับจังหวัดร้อยเอ็ด ต่ำกว่าค่าเฉลี่ยระดับประเทศ เมื่อพิจารณาหน่วยงานย่อย ไม่มีโรงเรียนของหน่วยงานใดที่มีค่าคะแนนเฉลี่ย 5 สาระการเรียนรู้สูงกว่าระดับประเทศ

ตารางที่ 28 สรุปผลคะแนน O-NET ชั้นประถมศึกษาปีที่ 6 ปีการศึกษา 2565 เปรียบเทียบระหว่าง  
ระดับจังหวัดกับระดับประเทศ ศรจ.ร้อยเอ็ด

สรุปผลคะแนน O-NET ชั้นประถมศึกษาปีที่ 6 ปีการศึกษา 2565 เปรียบเทียบระหว่าง			
ระดับจังหวัดกับระดับประเทศ ศรจ.ร้อยเอ็ด			
กลุ่มสาระฯ	คะแนนเฉลี่ย		ผลต่าง
	ระดับประเทศ	ระดับจังหวัด	
ภาษาไทย	53.89	52.23	-1.66
ภาษาอังกฤษ	37.62	33.8	-3.82
คณิตศาสตร์	28.06	26.8	-1.26
วิทยาศาสตร์	39.34	37.43	-1.91
เฉลี่ย	39.73	37.57	-2.17

จากตารางที่ 28 เป็นการนำเสนอคะแนนเฉลี่ยจากการทดสอบระดับชาติด้านพื้นฐาน (O-NET) ชั้นประถมศึกษาปีที่ 6 ปีการศึกษา 2564 เปรียบเทียบระหว่างระดับจังหวัดกับระดับประเทศ พบว่า ค่าเฉลี่ยทั้ง 4 สาระการเรียนรู้ ระดับจังหวัด ต่ำกว่าระดับประเทศ

ตารางที่ 29 ผลการเปรียบเทียบคะแนน O-NET ชั้นมัธยมศึกษาปีที่ 3 ปีการศึกษา 2565 – 2564  
ระดับจังหวัดร้อยเอ็ด

ที่	สาระการเรียนรู้	ปีการศึกษา		ผลต่าง	คิดเป็นร้อยละ
		2565	2564		
1	ภาษาไทย	51.42	49.76	-1.66	-3.34
2	ภาษาอังกฤษ	30.9	29.58	-1.32	-4.46
3	คณิตศาสตร์	24.04	24.06	0.02	0.08
4	วิทยาศาสตร์	32.96	31.08	-1.88	-6.05

จากตารางที่ 29 แสดงผลการเปรียบเทียบคะแนนเฉลี่ยจากการทดสอบระดับชาติขั้นพื้นฐาน (O-NET) ชั้นมัธยมศึกษาปีที่ 3 ปีการศึกษา 2565 – 2564 พบว่า ค่าเฉลี่ยทั้ง 4 สาระการเรียนรู้ ระดับจังหวัด สูงกว่าระดับประเทศ ได้แก่ สาระการเรียนรู้คณิตศาสตร์ ค่าคะแนนเฉลี่ยเพิ่มขึ้น 0.02 (คิดเป็นร้อยละ 0.08) สาระการเรียนรู้อื่น ๆ ต่ำกว่าระดับประเทศ

ตารางที่ 30 สรุปผลคะแนน O-NET ชั้นประถมศึกษาปีที่ 3 ปีการศึกษา 2565 เปรียบเทียบระหว่าง  
ระดับจังหวัดกับระดับประเทศ ศรจ.ร้อยเอ็ด

สรุปผลคะแนน O-NET ชั้นมัธยมศึกษาปีที่ 3 ปีการศึกษา 2565 เปรียบเทียบระหว่าง ระดับจังหวัดกับระดับประเทศ ศรจ.ร้อยเอ็ด			
กลุ่มสาระฯ	คะแนนเฉลี่ย		ผลต่าง
	ระดับประเทศ	ระดับจังหวัด	
ภาษาไทย	52.95	51.42	-1.53
คณิตศาสตร์	32.05	30.9	-1.15
วิทยาศาสตร์	24.39	24.04	-0.35
ภาษาอังกฤษ	33.32	32.96	-0.36
เฉลี่ย	35.68	34.83	-0.85

จากตารางที่ 30 เป็นการนำเสนอคะแนนเฉลี่ยจากการทดสอบระดับชาติขั้นพื้นฐาน (O-NET) ชั้นมัธยมศึกษาปีที่ 3 ปีการศึกษา 2564 เปรียบเทียบระหว่างระดับจังหวัดกับระดับประเทศ พบว่า ค่าเฉลี่ยทั้ง 4 สาระการเรียนรู้ ระดับจังหวัด ต่ำกว่าระดับประเทศ



**ตารางที่ 31** ผลการทดสอบทางการศึกษาระดับชาติด้านขั้นพื้นฐาน (O-NET) ชั้นมัธยมศึกษาปีที่ 6  
ปีการศึกษา 2565 -2564 ระดับจังหวัดร้อยเอ็ด / สำนักงานศึกษาธิการจังหวัดร้อยเอ็ด

ที่	สาระการเรียนรู้	ปีการศึกษา		ผลต่าง	คิดเป็นร้อยละ
		2565	2564		
1	ภาษาไทย	44.12	44.92	0.8	1.78
2	สังคมศึกษา ศาสนาฯ	33.49	35.91	2.42	6.74
3	ภาษาอังกฤษ	21.77	23.5	1.73	7.36
4	คณิตศาสตร์	21.43	19.62	-1.81	-9.23
5	วิทยาศาสตร์	27.58	27.63	0.05	0.18

จากตาราง 31 แสดงผลการเปรียบเทียบคะแนนเฉลี่ยจากการทดสอบระดับชาติด้านขั้นพื้นฐาน (O-NET) ชั้นมัธยมศึกษาปีที่ 6 ปีการศึกษา 2563 – 2564 พบว่า ค่าเฉลี่ยสาระการเรียนรู้ ระดับจังหวัด สูงกว่าระดับประเทศ ได้แก่ สาระการเรียนรู้ภาษาไทย สังคมศึกษาฯ ภาษาอังกฤษ และวิทยาศาสตร์ ส่วนค่าคะแนนเฉลี่ยสาระการเรียนรู้คณิตศาสตร์ ลดลง 1.81 (คิดเป็นร้อยละ 9.23)

**ตารางที่ 32** ผลการทดสอบทางการศึกษาระดับชาติด้านขั้นพื้นฐาน (O-NET) ชั้นมัธยมศึกษาปีที่ 6  
ปีการศึกษา 2565 ระดับจังหวัดร้อยเอ็ด / สำนักงานศึกษาธิการจังหวัดร้อยเอ็ด

ผลการทดสอบทางการศึกษาระดับชาติด้านขั้นพื้นฐาน (O-NET) ชั้นมัธยมศึกษาปีที่ 6 ปีการศึกษา 2565 ระดับจังหวัดร้อยเอ็ด / สำนักงานศึกษาธิการจังหวัดร้อยเอ็ด							
ระดับ/สังกัด	ผู้เข้าสอบ	สาระการเรียนรู้					เฉลี่ย 5 สาระ
	(คน)	ภาษาไทย	สังคมฯ	อังกฤษ	คณิตศาสตร์	วิทยาศาสตร์	
ประเทศ	424,924	44.09	33	23.44	21.61	28.08	30.04
ศึกษาธิการ	376,398	44.42	33.11	23.56	21.83	28.26	30.24
ภาคตะวันออกเฉียงเหนือ	144,919	43.68	32.58	22.21	20.38	27.6	29.29
สำนักงานศึกษาธิการภาค 12	32,294	42.92	32.48	22.49	20.84	27.62	29.27
จังหวัดร้อยเอ็ด	7,271	44.12	33.49	21.77	21.43	27.58	29.68
สำนักงานคณะกรรมการการศึกษาขั้นพื้นฐาน	6,247	44.71	33.74	21.93	21.73	27.95	30.01
สำนักงานเขตพื้นที่การศึกษามัธยมศึกษา (สพม.)	4,049	44.71	33.74	21.93	21.73	27.95	30.01
สำนักงานคณะกรรมการส่งเสริมการศึกษาเอกชน	2,198	38.66	30.74	21.5	18.13	24.14	26.63
สํานักบริหารงานการศึกษาพิเศษ	502	37.74	29.11	22.87	19.54	27.13	27.28

จากตารางที่ 32 เป็นการนำเสนอสรุปผลคะแนน O-NET ชั้นมัธยมศึกษาปีที่ 6 ปีการศึกษา 2565 ระดับจังหวัดร้อยเอ็ด ศูนย์สอบ สำนักงานศึกษาธิการจังหวัดร้อยเอ็ด โดยภาพรวมทุกระดับและทุกสังกัด พบว่าค่าเฉลี่ยทั้ง 5 สาระการเรียนรู้ระดับจังหวัดร้อยเอ็ด ต่ำกว่าค่าเฉลี่ยระดับประเทศ เมื่อพิจารณาหน่วยงานย่อย ไม่มีโรงเรียนของหน่วยงานใดที่มีค่าคะแนนเฉลี่ย 5 สาระการเรียนรู้สูงกว่าระดับประเทศ

ตารางที่ 33 สรุปผลคะแนน O-NET ชั้นมัธยมศึกษาปีที่ 6 ปีการศึกษา 2565 เปรียบเทียบระหว่างระดับจังหวัดกับระดับประเทศ ศรจ.ร้อยเอ็ด

ตาราง 9 สรุปผลคะแนน O-NET ชั้นมัธยมศึกษาปีที่ 6 ปีการศึกษา 2565 เปรียบเทียบระหว่างระดับจังหวัดกับระดับประเทศ ศรจ.ร้อยเอ็ด			
กลุ่มสาระฯ	คะแนนเฉลี่ย		ผลต่าง
	ระดับประเทศ	ระดับจังหวัด	
ภาษาไทย	44.09	44.12	0.03
สังคมศึกษา ศาสนาฯ	33.00	33.49	0.49
ภาษาอังกฤษ	23.44	21.77	-1.67
คณิตศาสตร์	21.61	21.43	-0.18
วิทยาศาสตร์	28.08	27.58	-0.50
เฉลี่ย	30.04	29.68	-0.37

จากตารางที่ 33 เป็นการนำเสนอคะแนนเฉลี่ยจากการทดสอบระดับชาติขั้นพื้นฐาน (O-NET) ชั้นมัธยมศึกษาปีที่ 6 ปีการศึกษา 2565 เปรียบเทียบระหว่างระดับจังหวัดกับระดับประเทศ พบว่า ค่าเฉลี่ยทั้ง 5 สาระการเรียนรู้ ระดับจังหวัด ต่ำกว่าระดับประเทศ สาระการเรียนรู้ที่สูงกว่าระดับประเทศ ประกอบด้วย สาระการเรียนรู้ ภาษาไทย และสังคมศึกษาฯ สาระการเรียนรู้ที่ค่าเฉลี่ยต่ำกว่าระดับประเทศ ประกอบด้วย สาระการเรียนรู้ภาษาอังกฤษ คณิตศาสตร์ และวิทยาศาสตร์

ตารางที่ 34 ผลการทดสอบทางการศึกษาระดับชาติ (N-NET) ปีการศึกษา 2565 ระดับจังหวัดร้อยเอ็ด

## N-NET ของจังหวัดร้อยเอ็ด

ค่าคะแนนเฉลี่ย N-NET ภาคเรียนที่ 2 ปีการศึกษา 2565 จังหวัดร้อยเอ็ด ได้คะแนนเฉลี่ย 43.49 อยู่  
อันดับที่ 29 ของประเทศ



ที่มา: สำนักงานส่งเสริมการเรียนรู้จังหวัดร้อยเอ็ด

สรุปลำดับค่าคะแนนเฉลี่ย N-NET ภาคเรียนที่ 2 ปีการศึกษา 2565			
ลำดับ	จังหวัด	คะแนนเฉลี่ย	การประเมิน
1	กรุงเทพมหานคร	51.13	ค่าเฉลี่ยมากที่สุด
2	ประจวบคีรีขันธ์	49.04	ค่าเฉลี่ยมากที่สุด
3	อำนาจเจริญ	48.28	ค่าเฉลี่ยมากที่สุด
4	นครพนม	47.76	ค่าเฉลี่ยมากที่สุด
5	แพร่	47.58	ค่าเฉลี่ยมากที่สุด
6	กาฬสินธุ์	47.42	ค่าเฉลี่ยมากที่สุด
7	กรุงเทพมหานคร	47.21	ค่าเฉลี่ยมากที่สุด
8	นครราชสีมา	47.19	ค่าเฉลี่ยมากที่สุด
9	ฉะเชิงเทรา	46.76	ค่าเฉลี่ยมากที่สุด
10	ระยอง	46.73	ค่าเฉลี่ยมากที่สุด
11	นนทบุรี	46.51	ค่าเฉลี่ยมากที่สุด
12	ชลบุรี	46.37	ค่าเฉลี่ยมากที่สุด
13	พิจิตร	45.68	ค่าเฉลี่ยมากที่สุด
14	นครราชสีมา	45.67	ค่าเฉลี่ยมากที่สุด
15	นครปฐม	45.61	ค่าเฉลี่ยมากที่สุด
16	สิงห์บุรี	45.60	ค่าเฉลี่ยมากที่สุด
17	พังงา	45.58	ค่าเฉลี่ยมากที่สุด
18	สระแก้ว	45.37	ค่าเฉลี่ยมากที่สุด
19	สมุทรสงคราม	45.36	ค่าเฉลี่ยมากที่สุด
20	สุพรรณบุรี	44.76	ค่าเฉลี่ยมากที่สุด
21	ชัยภูมิ	44.40	ค่าเฉลี่ยมากที่สุด
22	เพชรบุรี	44.37	ค่าเฉลี่ยมากที่สุด
23	ภูเก็ต	44.35	ค่าเฉลี่ยมากที่สุด
24	ตราด	44.11	ค่าเฉลี่ยมากที่สุด
25	ชุมพร	43.86	ค่าเฉลี่ยมากที่สุด
26	กระบี่	43.66	ค่าเฉลี่ยมากที่สุด
27	ปทุมธานี	43.66	ค่าเฉลี่ยมากที่สุด
28	ราชบุรี	43.62	ค่าเฉลี่ยมากที่สุด
29	ร้อยเอ็ด	43.49	ค่าเฉลี่ยมากที่สุด
30	มหาสารคาม	43.40	ค่าเฉลี่ยมากที่สุด
31	ศรีสะเกษ	43.20	ค่าเฉลี่ยมากที่สุด
32	สมุทรสาคร	42.78	ค่าเฉลี่ยมากที่สุด

ตารางที่ 35 ผลการทดสอบระดับชาติ NT ชั้นประถมศึกษาปีที่ 3 ปีการศึกษา 2560 - 2565

ปีการศึกษา	2560	2561	2562	2563	2564	2565
ด้านภาษาไทย	53.10	54.31	48.48	51.25	62.38	64.77
ด้านคณิตศาสตร์	40.60	48.71	48.09	46.28	57.15	60.75

ตารางที่ 36 ผลการทดสอบทางการศึกษาระดับชาติ (V-NET) ระดับชั้น ปวช.ปีที่ 3 ปีการศึกษา 2563 – 2566

ปีการศึกษา	ค่าเฉลี่ย
2565	41.53
2564	40.73
2563	37.19

ตารางที่ 37 ผลการทดสอบทางการศึกษาระดับชาติ (N-NET) ปีการศึกษา 2565 ระดับจังหวัดร้อยเอ็ด

สาระ	คะแนนเฉลี่ย								
	ประถมศึกษา			มัธยมศึกษาตอนต้น			มัธยมศึกษาตอนปลาย		
	1/2565	2/2565	ค่าเฉลี่ย	1/2565	2/2565	ค่าเฉลี่ย	1/2565	2/2565	ค่าเฉลี่ย
ทักษะการเรียนรู้	47.49	53.72	50.16	33.79	35.92	34.86	29.85	28.93	29.39
ความรู้พื้นฐาน	51.57	58.78	55.18	38.54	36.17	37.36	32.54	34.22	33.38
การประกอบอาชีพ	55.15	60.45	57.80	36.02	42.92	39.47	32.27	36.48	34.38
ทักษะการดำเนินชีวิต	50.52	60.39	55.46	36.89	46.12	41.51	41.17	36.15	38.66
การพัฒนาสังคม	51.53	55.16	53.35	39.57	37.03	38.30	41.30	29.93	35.62
เฉลี่ย	51.25	57.70	54.48	36.96	39.63	35.43	35.43	33.14	34.28

**ส่วนที่ 4**  
**ดัชนีสำคัญทางการศึกษาสำนักงานศึกษาธิการจังหวัดร้อยเอ็ด**  
**ประจำปีงบประมาณ พ.ศ. 2565**

4.1 การเข้าถึงโอกาสทางการศึกษา (Access)

**ตารางที่ 38** จำแนกนักเรียนตามอายุ

สังกัด สพฐ.	3-5			6-11			12-14			15-17			รวมทั้งหมด
	ช	ญ	รวม	ช	ญ	รวม	ช	ญ	รวม	ช	ญ	รวม	
โรงเรียนโสตศึกษาจังหวัดร้อยเอ็ด	66	22	88	233	151	384	197	198	395	163	145	308	1,175
สพป.ร้อยเอ็ด เขต 1	2,539	2,534	5,073	9,231	8,782	18,013	1,686	1,192	2,878	0	0	0	25,964
สพป.ร้อยเอ็ด เขต 2	3,547	3,387	6,934	12,375	11,646	24,021	2,091	1,482	3,573	0	0	0	34,528
สพป.ร้อยเอ็ด เขต 3	2,406	2,255	4,661	8,646	8,013	16,659	1,434	1,045	2,479	0	0	0	23,799
สพม รอ.	0	0	0	0	0	0	10,677	11,898	22,575	8,536	12,108	20,644	43,219
สข.	2,895	2,725	5,620	5,563	5,495	11,058	1,530	1,150	2,680	661	628	1,289	20,647
สอศ. (อาชีวะ)	0	0	0	0	0	0	18	16	34	7,331	3,943	11,308	11,342
สกร.ร้อยเอ็ด	0	0	0	10	5	15	270	108	378	1,725	798	2,523	2,916
<b>รวม</b>	<b>11,453</b>	<b>10,923</b>	<b>22,376</b>	<b>36,058</b>	<b>34,092</b>	<b>70,150</b>	<b>17,903</b>	<b>17,089</b>	<b>34,992</b>	<b>18,416</b>	<b>17,622</b>	<b>36,072</b>	<b>163,590</b>
<b>สังกัดอื่น</b>													
โรงเรียนสาธิตมหาวิทยาลัยราชภัฏร้อยเอ็ด	24	27	51	69	67	136	0	0	0	0	0	0	187
สำนักงานท้องถิ่นจังหวัดร้อยเอ็ด	619	561	1,180	1,649	1,545	3,194	798	727	1,525	380	416	796	6,695
ศพด.	3,950	3,635	7,585	0	0	0	0	0	0	0	0	0	7,585
สำนักพระพุทธ	0	0	0	0	0	0	137	0	137	174	0	174	311
วิทยาลัยนาฏศิลป์(กระทรวงวัฒนธรรม)	0	0	0	0	0	0	23	23	46	84	78	162	208
<b>รวมสังกัดอื่น</b>	<b>4,593</b>	<b>4,223</b>	<b>8,816</b>	<b>1,718</b>	<b>1,612</b>	<b>3,330</b>	<b>958</b>	<b>750</b>	<b>1,708</b>	<b>638</b>	<b>494</b>	<b>1,132</b>	<b>14,986</b>
<b>รวมทั้งสิ้น</b>	<b>16,046</b>	<b>15,146</b>	<b>31,192</b>	<b>37,776</b>	<b>35,704</b>	<b>73,480</b>	<b>18,861</b>	<b>17,839</b>	<b>36,700</b>	<b>19,054</b>	<b>18,116</b>	<b>37,204</b>	<b>178,576</b>

ตารางที่ 39 จำนวนการเข้ารับการศึกษาของประชากรในวัยเรียน

ตัวชี้วัด	ค่าเป้าหมาย จำนวน(คน)			
	ผู้เรียนสังกัด กระทรวงศึกษาธิการ	ผู้เรียนสังกัด กระทรวงอื่น	จำนวน ประชากร	หมายเหตุ
สัดส่วนนักเรียนปฐมวัย 3-5 ปี ต่อ ประชากรกลุ่มอายุ 3-5 ปี	22,375	8,816	34,343	
ประชากรอายุ 6-11 ปี ได้เข้าเรียน ระดับ ประถมศึกษาทุกคน	70,150	3,330	80,480	
ประชากรอายุ 12-14 ปี ได้เข้าเรียน ระดับมัธยมศึกษาตอนต้นหรือเทียบเท่า ทุกคน	34,992	1,708	41,869	
สัดส่วนนักเรียนมัธยมศึกษาตอนปลาย หรือเทียบเท่า 15-17 ปี ต่อประชากรกลุ่ม อายุ 15-17 ปี	36,072	1,132	43,855	

#### 4.2 ความเท่าเทียมทางการศึกษา (Equity)

ตารางที่ 40 จำนวนผู้เรียนระดับการศึกษาขั้นพื้นฐานทุกคนได้รับการสนับสนุนค่าใช้จ่ายในการศึกษา 15 ปี

ตัวชี้วัด	ค่าเป้าหมาย จำนวน(คน)			
	ผู้เรียนสังกัด กระทรวงศึกษาธิการ	ผู้เรียนสังกัด กระทรวงอื่น	จำนวน ประชากร	หมายเหตุ
ผู้เรียนระดับก่อนประถมศึกษา ได้รับการสนับสนุนค่าใช้จ่ายในการศึกษา	22,376	8,816	34,343	
ผู้เรียนระดับประถมศึกษา ได้รับการสนับสนุนค่าใช้จ่ายในการศึกษา	70,150	3,330	80,486	
ผู้เรียนระดับมัธยมศึกษาตอนต้น(สามัญศึกษา) ได้รับการสนับสนุน ค่าใช้จ่ายในการศึกษา	34,992	1,708	41,869	
ผู้เรียนระดับมัธยมศึกษาตอนปลาย(สามัญศึกษา)ได้รับการสนับสนุน ค่าใช้จ่ายในการศึกษา	36,072	1,132	37,204	
ผู้เรียนระดับ ปวช 1-3 ได้รับการสนับสนุนค่าใช้จ่ายในการศึกษา	15,387	1,013	41,869	

หมายเหตุ : ข้อมูลนักเรียนตามที่ ศรช.ร้อยเอ็ด ได้สำรวจการเข้าเรียน ณ เดือนมิถุนายน 2566  
(ภาคเรียนที่ 1 ปีการศึกษา 2566) ก่อนที่จะมีการตรวจสอบนักเรียนซ้ำซ้อน

### 4.3 คุณภาพการศึกษา (Quality)

**ตารางที่ 41** ผลการทดสอบทางการศึกษาระดับชาตินิยมขั้นพื้นฐาน (O-NET) ชั้นประถมศึกษาปีที่ 6  
ปีการศึกษา 2565 ระดับจังหวัดร้อยเอ็ด / สำนักงานศึกษาธิการจังหวัดร้อยเอ็ด

ระดับ/โรงเรียน	สังกัด	ผู้เข้าสอบ (คน)	สาระการเรียนรู้				เฉลี่ย 4 สาระ
	สพท.		ภาษาไทย	ภาษาอังกฤษ	คณิตศาสตร์	วิทยาศาสตร์	
ประเทศ		564,169	53.89	37.62	28.06	39.34	39.73
กระทรวงศึกษาธิการ		502,159	53.76	37.44	28.04	39.28	39.63
ภาคตะวันออกเฉียงเหนือ		178,529	52.49	33.79	26.50	37.71	37.62
สำนักงานศึกษาธิการภาค 12		36,971	53.19	34.58	26.90	38.09	38.19
จังหวัดร้อยเอ็ด		9,281	52.23	33.80	26.80	37.43	37.57
สำนักงานเขตพื้นที่การศึกษาประถมศึกษา (สพป.)		7,702	52.12	32.92	26.58	37.03	37.16
สำนักงานคณะกรรมการส่งเสริมการศึกษาเอกชน		1,149	53.48	39.86	29.23	40.49	40.77
สำนักงานคณะกรรมการการอุดมศึกษา		18	52.68	40.10	22.46	37.36	38.15
สำนักบริหารงานการศึกษาพิเศษ		26	47.16	27.76	24.05	33.94	33.23
กรมส่งเสริมการปกครองท้องถิ่น		386	51.03	33.37	24.43	36.61	36.36

จากตารางที่ 39 เป็นการนำเสนอสรุปผลคะแนน O-NET ชั้นประถมศึกษาปีที่ 6 ปีการศึกษา 2565 ระดับจังหวัดร้อยเอ็ด ศูนย์สอบ สำนักงานศึกษาธิการจังหวัดร้อยเอ็ด โดยภาพรวมทุกระดับและทุกสังกัด พบว่าค่าเฉลี่ยทั้ง 4 สาระการเรียนรู้ระดับจังหวัดร้อยเอ็ด ต่ำกว่าค่าเฉลี่ยระดับประเทศ เมื่อพิจารณาหน่วยงานย่อย ที่มีผลการทดสอบสูงกว่าระดับประเทศ (ค่าเฉลี่ย 4 สาระ) ได้แก่ โรงเรียนในสังกัดสำนักงานคณะกรรมการส่งเสริมการศึกษาเอกชน

**ตารางที่ 42** ผลการเปรียบเทียบคะแนน O-NET ชั้นประถมศึกษาปีที่ 6 ปีการศึกษา 2565 – 2564  
ระดับจังหวัดร้อยเอ็ด

ที่	สาระการเรียนรู้	ปีการศึกษา		ผลต่าง	คิดเป็นร้อยละ
		2565	2564		
1	ภาษาไทย	52.23	49.15	3.08	6.27
2	ภาษาอังกฤษ	33.80	35.46	-1.66	-4.68
3	คณิตศาสตร์	26.80	35.70	-8.90	-24.93
4	วิทยาศาสตร์	37.43	33.26	4.17	12.54

จากตารางที่ 42 แสดงผลการเปรียบเทียบคะแนนเฉลี่ยจากการทดสอบระดับชาตินิยมขั้นพื้นฐาน (O-NET) ชั้นประถมศึกษาปีที่ 6 ปีการศึกษา 2565 – 2564 สาระการเรียนรู้ภาษาไทย มีคะแนนเฉลี่ยสูงขึ้น 3.08 (คิดเป็นร้อยละ 6.27) สาระการเรียนรู้วิทยาศาสตร์ มีคะแนนเฉลี่ยสูงขึ้น 4.17 (คิดเป็นร้อยละ 12.54) ส่วนสาระการเรียนรู้อื่น ๆ มีค่าคะแนนเฉลี่ยลดลง

**ตารางที่ 43** สรุปผลคะแนน O-NET ชั้นประถมศึกษาปีที่ 6 ปีการศึกษา 2565 เปรียบเทียบระหว่าง  
ระดับจังหวัดกับระดับประเทศ ศรจ.ร้อยเอ็ด

กลุ่มสาระฯ	คะแนนเฉลี่ย		ผลต่าง
	ระดับประเทศ	ระดับจังหวัด	
ภาษาไทย	53.89	52.23	-1.66
ภาษาอังกฤษ	37.62	33.80	-3.82
คณิตศาสตร์	28.06	26.80	-1.26
วิทยาศาสตร์	39.34	37.43	-1.91
เฉลี่ย	39.73	37.57	-2.17

จากตารางที่ 43 เป็นการนำเสนอคะแนนเฉลี่ยจากการทดสอบระดับชาติขั้นพื้นฐาน (O-NET) ชั้นประถมศึกษาปีที่ 6 ปีการศึกษา 2565 เปรียบเทียบระหว่างระดับจังหวัดกับระดับประเทศ พบว่า ค่าเฉลี่ยทั้ง 4 สาระการเรียนรู้ ระดับจังหวัด ต่ำกว่าระดับประเทศ

**ตารางที่ 44** ผลการทดสอบทางการศึกษาระดับชาติขั้นพื้นฐาน (O-NET) ชั้นมัธยมศึกษาปีที่ 3  
ปีการศึกษา 2565 ระดับจังหวัดร้อยเอ็ด / สำนักงานศึกษาธิการจังหวัดร้อยเอ็ด

ระดับ/สังกัด	ผู้เข้าสอบ	สาระการเรียนรู้				เฉลี่ย 4 สาระ
	(คน)	ภาษาไทย	ภาษาอังกฤษ	คณิตศาสตร์	วิทยาศาสตร์	
ประเทศ	424,924	52.95	32.05	24.39	33.32	35.68
กระทรวงศึกษาธิการ	376,398	53.21	32.18	24.48	33.45	35.83
ภาคตะวันออกเฉียงเหนือ	144,919	50.86	29.75	23.06	32.32	34.00
สำนักงานศึกษาธิการภาค 12	32,294	51.31	30.49	23.55	32.65	34.50
<b>จังหวัดร้อยเอ็ด</b>	<b>7,271</b>	<b>51.42</b>	<b>30.90</b>	<b>24.04</b>	<b>32.96</b>	<b>34.83</b>
สำนักงานคณะกรรมการการศึกษาขั้นพื้นฐาน	6,247	52.60	31.40	24.62	33.61	35.56
สำนักงานเขตพื้นที่การศึกษาประถมศึกษา (สพม.)	4,049	54.86	33.73	26.40	35.12	37.53
สำนักงานเขตพื้นที่การศึกษาประถมศึกษา (สพป.)	2,198	48.43	27.29	21.32	30.93	31.99
สำนักงานคณะกรรมการส่งเสริมการศึกษาเอกชน	502	45.75	28.32	20.33	29.40	30.95
สำนักบริหารงานการศึกษาพิเศษ	77	38.18	28.45	19.62	27.52	28.44
กรมส่งเสริมการปกครองท้องถิ่น	329	44.69	27.64	21.13	29.65	30.78
สถาบันบัณฑิตพัฒนศิลป์ (ปวช.)	45	48.09	27.43	20.19	27.83	30.89

จากตารางที่ 44 เป็นการนำเสนอสรุปผลคะแนน O-NET ชั้นมัธยมศึกษาปีที่ 3 ปีการศึกษา 2565 ระดับจังหวัดร้อยเอ็ด ศูนย์สอบ สำนักงานศึกษาธิการจังหวัดร้อยเอ็ด โดยภาพรวมทุกระดับและทุกสังกัด พบว่าค่าเฉลี่ยทั้ง 4 สาระการเรียนรู้ระดับจังหวัดร้อยเอ็ด ต่ำกว่าค่าเฉลี่ยระดับประเทศ เมื่อพิจารณาหน่วยงานย่อย ที่มีผลการทดสอบสูงกว่าระดับประเทศ (ค่าเฉลี่ย 4 สาระ) ได้แก่ โรงเรียนในสังกัดสำนักงานเขตพื้นที่การศึกษามัธยมศึกษาร้อยเอ็ด

**ตารางที่ 45** ผลการเปรียบเทียบคะแนน O-NET ชั้นมัธยมศึกษาปีที่ 3 ปีการศึกษา 2565 – 2564  
ระดับจังหวัดร้อยเอ็ด

ที่	สาระการเรียนรู้	ปีการศึกษา		ผลต่าง	คิดเป็นร้อยละ
		2565	2564		
1	ภาษาไทย	51.42	49.76	-1.66	-3.34
2	ภาษาอังกฤษ	30.90	29.58	-1.32	-4.46
3	คณิตศาสตร์	24.04	24.06	0.02	0.08
4	วิทยาศาสตร์	32.96	31.08	-1.88	-6.05

จากตารางที่ 45 แสดงผลการเปรียบเทียบคะแนนเฉลี่ยจากการทดสอบระดับชาติขั้นพื้นฐาน (O-NET) ชั้นมัธยมศึกษาปีที่ 3 ปีการศึกษา 2565 – 2564 พบว่า ค่าเฉลี่ยทั้ง 4 สาระการเรียนรู้ ระดับจังหวัด สูงกว่าระดับประเทศ ได้แก่ สาระการเรียนรู้คณิตศาสตร์ ค่าคะแนนเฉลี่ยเพิ่มขึ้น 0.02 (คิดเป็นร้อยละ 0.08) สาระการเรียนรู้อื่น ๆ ต่ำกว่าระดับประเทศ

**ตารางที่ 46** ผลการทดสอบทางการศึกษาระดับชาติขั้นพื้นฐาน (O-NET) ชั้นมัธยมศึกษาปีที่ 3 ปีการศึกษา 2565 ระดับประเทศกับระดับจังหวัดร้อยเอ็ด สำนักงานศึกษาธิการจังหวัดร้อยเอ็ด

กลุ่มสาระฯ	คะแนนเฉลี่ย		ผลต่าง
	ระดับประเทศ	ระดับจังหวัด	
ภาษาไทย	52.95	51.42	-1.53
คณิตศาสตร์	32.05	30.90	-1.15
วิทยาศาสตร์	24.39	24.04	-0.35
ภาษาอังกฤษ	33.32	32.96	-0.36
เฉลี่ย	35.68	34.83	-0.85

จากตารางที่ 46 เป็นการนำเสนอคะแนนเฉลี่ยจากการทดสอบระดับชาติขั้นพื้นฐาน (O-NET) ชั้นมัธยมศึกษาปีที่ 3 ปีการศึกษา 2565 เปรียบเทียบระหว่างระดับจังหวัดกับระดับประเทศ พบว่า ค่าเฉลี่ยทั้ง 4 สาระการเรียนรู้ ระดับจังหวัด ต่ำกว่าระดับประเทศ



### 1.3 ระดับชั้นมัธยมศึกษาปีที่ 6

ตารางที่ 47 ผลการทดสอบทางการศึกษาระดับชาตินขั้นพื้นฐาน (O-NET) ชั้นมัธยมศึกษาปีที่ 6  
ปีการศึกษา 2565ระดับจังหวัดร้อยเอ็ด / สำนักงานศึกษาธิการจังหวัดร้อยเอ็ด

ระดับ/สังกัด	ผู้เข้าสอบ	สาระการเรียนรู้					เฉลี่ย 5 สาระ
	(คน)	ภาษาไทย	สังคม ฯ	อังกฤษ	คณิตศาสตร์	วิทยาศาสตร์	
ประเทศ	424,924	44.09	33.00	23.44	21.61	28.08	30.04
ศึกษาธิการ	376,398	44.42	33.11	23.56	21.83	28.26	30.24
ภาคตะวันออกเฉียงเหนือ	144,919	43.68	32.58	22.21	20.38	27.60	29.29
สำนักงานศึกษาธิการภาค 12	32,294	42.92	32.48	22.49	20.84	27.62	29.27
จังหวัดร้อยเอ็ด	7,271	44.12	33.49	21.77	21.43	27.58	29.68
สำนักงานคณะกรรมการการศึกษาขั้นพื้นฐาน	6,247	44.71	33.74	21.93	21.73	27.95	30.01
สำนักงานเขตพื้นที่การศึกษามัธยมศึกษา (สพม.)	4,049	44.71	33.74	21.93	21.73	27.95	30.01
สำนักงานคณะกรรมการส่งเสริมการศึกษาเอกชน	2,198	38.66	30.74	21.50	18.13	24.14	26.63
สำนักบริหารงานการศึกษาพิเศษ	502	37.74	29.11	22.87	19.54	27.13	27.28

จากตารางที่ 47 เป็นการนำเสนอสรุปผลคะแนน O-NET ชั้นมัธยมศึกษาปีที่ 6 ปีการศึกษา 2565 ระดับจังหวัดร้อยเอ็ด ศูนย์สอบ สำนักงานศึกษาธิการจังหวัดร้อยเอ็ด โดยภาพรวมทุกระดับและทุกสังกัด พบว่าค่าเฉลี่ยทั้ง 5 สาระการเรียนรู้ระดับจังหวัดร้อยเอ็ด ต่ำกว่าค่าเฉลี่ยระดับประเทศ เมื่อพิจารณาหน่วยงานย่อย ไม่มีโรงเรียนของหน่วยงานใดที่มีค่าคะแนนเฉลี่ย 5 สาระการเรียนรู้สูงกว่าระดับประเทศ

ตารางที่ 48 ผลการเปรียบเทียบคะแนน O-NET ชั้นมัธยมศึกษาปีที่ 6 ปีการศึกษา 2565 – 2564  
ระดับจังหวัด

ที่	สาระการเรียนรู้	ปีการศึกษา		ผลต่าง	คิดเป็นร้อยละ
		2565	2564		
1	ภาษาไทย	44.12	44.92	0.80	1.78
2	สังคมศึกษา ศาสนาฯ	33.49	35.91	2.42	6.74
3	ภาษาอังกฤษ	21.77	23.50	1.73	7.36
4	คณิตศาสตร์	21.43	19.62	-1.81	-9.23
5	วิทยาศาสตร์	27.58	27.63	0.05	0.18

จากตารางที่ 48 แสดงผลการเปรียบเทียบคะแนนเฉลี่ยจากการทดสอบระดับชาตินขั้นพื้นฐาน (O-NET) ชั้นมัธยมศึกษาปีที่ 6 ปีการศึกษา 2565 – 2564 พบว่า ค่าเฉลี่ยสาระการเรียนรู้ ระดับจังหวัด สูงกว่าระดับประเทศ ได้แก่ สาระการเรียนรู้ภาษาไทย สังคมศึกษาฯ ภาษาอังกฤษ และวิทยาศาสตร์ ส่วนค่าคะแนนเฉลี่ยสาระการเรียนรู้คณิตศาสตร์ ลดลง 1.81 (คิดเป็นร้อยละ 9.23)

ตารางที่ 49 สรุปผลคะแนน O-NET ชั้นมัธยมศึกษาปีที่ 6 ปีการศึกษา 2565 เปรียบเทียบระหว่างระดับประเทศกับระดับจังหวัด ศธจ.ร้อยเอ็ด

กลุ่มสาระฯ	คะแนนเฉลี่ย		ผลต่าง
	ระดับประเทศ	ระดับจังหวัด	
ภาษาไทย	44.09	44.12	0.03
สังคมศึกษา ศาสนาฯ	33.00	33.49	0.49
ภาษาอังกฤษ	23.44	21.77	-1.67
คณิตศาสตร์	21.61	21.43	-0.18
วิทยาศาสตร์	28.08	27.58	-0.50
เฉลี่ย	30.04	29.68	-0.37

จากตารางที่ 49 เป็นการนำเสนอคะแนนเฉลี่ยจากการทดสอบระดับชาติขั้นพื้นฐาน (O-NET) ชั้นมัธยมศึกษาปีที่ 6 ปีการศึกษา 2565 เปรียบเทียบระหว่างระดับจังหวัดกับระดับประเทศ พบว่า ค่าเฉลี่ยทั้ง 5 สาระการเรียนรู้ ระดับจังหวัด ต่ำกว่าระดับประเทศ สาระการเรียนรู้ที่สูงกว่าระดับประเทศ ประกอบด้วย สาระการเรียนรู้ ภาษาไทย และสังคมศึกษาฯ สาระการเรียนรู้ที่ค่าเฉลี่ยต่ำกว่าระดับประเทศ ประกอบด้วย สาระการเรียนรู้ภาษาอังกฤษ คณิตศาสตร์ และวิทยาศาสตร์

ตารางที่ 50 ผลการทดสอบระดับชาติ NT ชั้นประถมศึกษาปีที่ 3 ปีการศึกษา 2560-2564

ปีการศึกษา	2560	2561	2562	2563	2564	2565
สาระการเรียนรู้ภาษาไทย	53.10	54.31	48.48	51.25	62.38	64.77
สาระการเรียนรู้คณิตศาสตร์	40.60	48.71	48.09	46.28	57.15	60.75

จากตารางที่ 50 เป็นการนำเสนอผลการทดสอบระดับชาติ NT ชั้นประถมศึกษาปีที่ 3 ปีการศึกษา 2560 - 2564 พบว่า คะแนนเฉลี่ยทั้งสาระการเรียนรู้ภาษาไทยและคณิตศาสตร์ เพิ่มขึ้นหรือลดลง ไม่แน่นอน เมื่อเปรียบเทียบปีการศึกษา 2564 กับ 2563 พบว่าทั้ง 2 สาระการเรียนรู้สูงขึ้น

ตารางที่ 51 ผลการประเมินผู้เรียนระดับชาติ (NT) ชั้นประถมศึกษาปีที่ 3 ปีการศึกษา 2565

ด้าน		ศึกษาธิการ จังหวัด	ศึกษาธิการ ภาค	ประเทศ	คะแนนเฉลี่ยร้อยละจำแนกตามสังกัด							
					สพฐ.	สข.	อปท.	กทม.	อว.	ดชด.	พทยา	โอมสกุล
ด้านคณิตศาสตร์ (Mathematics)	คะแนนเฉลี่ยร้อยละ	60.75	57.35	49.12	60.54	62.04	61.70	-	57.16	-	-	-
	S.D.	21.02	21.84	21.75	21.14	21.62	16.75	-	17.38	-	-	-
ด้านภาษาไทย (Thai Language)	คะแนนเฉลี่ยร้อยละ	64.77	62.74	55.86	64.85	64.21	65.22	-	55.27	-	-	-
	S.D.	19.16	19.86	19.75	19.46	18.35	14.52	-	18.46	-	-	-
รวม 2 ด้าน	คะแนนเฉลี่ยร้อยละ	62.76	60.05	52.50	62.69	63.12	63.46	-	56.21	-	-	-
	S.D.	37.33	38.87	38.40	37.77	37.04	28.30	-	32.93	-	-	-

จากตาราง 51 ผลการประเมินผู้เรียนระดับชาติ (NT) ชั้นประถมศึกษาปีที่ 3 ปีการศึกษา 2565 พบว่า ผลการประเมินผู้เรียนด้านคณิตศาสตร์ ระดับจังหวัดร้อยละ 60.75 ด้านภาษาไทย มีคะแนนเฉลี่ยร้อยละ 62.74 (สูงกว่าระดับประเทศทั้ง 2 ด้าน) เมื่อพิจารณาโรงเรียนในแต่ละสังกัดพบว่าในระดับจังหวัดร้อยละ ด้านคณิตศาสตร์ โรงเรียนสังกัด สข.มีคะแนนเฉลี่ยร้อยละสูงสุด (62.04) รองลงมาได้แก่ โรงเรียนสังกัด อปท. (61.70) ด้านภาษาไทย โรงเรียนสังกัด อปท.มีคะแนนเฉลี่ยร้อยละสูงสุด (65.22) รองลงมาได้แก่ โรงเรียนสังกัด สพฐ. (64.85)

ตารางที่ 52 ผลการทดสอบระดับชาติ V-NET ปีการศึกษา 2563-2565 ระดับ ปวช.3

สมรรถนะที่จำเป็นในการเข้าสู่อาชีพ ระดับ ปวช.

ปีการศึกษา	ค่าเฉลี่ย
2565	41.53
2564	40.73
2563	37.19

จากตารางที่ 52 สมรรถนะที่จำเป็นในการเข้าสู่อาชีพ ระดับ ปวช. (1-8) สมรรถนะที่จำเป็นในการเข้าสู่อาชีพ ระดับ ปวช. ปีการศึกษา 2563-2565 โดยภาพรวมค่าเฉลี่ยเพิ่มสูงขึ้นทุกปีการศึกษา

511 สมรรถนะพื้นฐานในการเข้าสู่อาชีพ

512 สมรรถนะด้านเทคโนโลยีดิจิทัล

514 สมรรถนะด้านภาษา (อังกฤษ) สำหรับอาชีพ

ตารางที่ 53 ผลการทดสอบระดับชาติ V-NET ปีการศึกษา 2565 ระดับ ปวช.3 ระดับสถานศึกษา

ที่	สถานศึกษา	511 (Mean)	511 (S.D.)	512 (Mean)	512 (S.D.)	514 (Mean)	514 (S.D.)	เฉลี่ยทุกด้าน (mean)	SD. ทุกด้าน
1	วิทยาลัยเทคนิคเกษตรวิสัย	43.45	12.86	36.27	11.41	31.30	12.29	37.01	12.19
2	วิทยาลัยเทคโนโลยีธีรภาดา	49.30	12.77	44.79	12.59	40.63	12.01	44.91	12.46
3	วิทยาลัยเกษตรและเทคโนโลยีร้อยเอ็ด	38.95	16.02	28.00	11.43	25.03	11.79	30.66	13.08
4	วิทยาลัยเทคโนโลยีปทุมรัตน์	46.56	12.93	46.95	13.22	57.18	18.76	50.23	14.97
5	วิทยาลัยการอาชีพโพธิ์ทอง	50.07	12.96	34.97	11.82	35.00	12.58	40.01	12.45
6	วิทยาลัยเทคโนโลยีพัฒนการโพธิ์ทอง	40.31	16.51	37.53	15.17	26.90	9.85	34.91	13.84
7	เทคโนโลยีพัฒนการพลาญชัยร้อยเอ็ด	49.59	15.37	32.27	10.52	28.45	10.88	36.77	12.26
8	วิทยาลัยการอาชีพร้อยเอ็ด	47.77	12.79	34.03	14.81	31.90	13.51	37.90	13.70
9	วิทยาลัยเทคโนโลยีพรเพชรร้อยเอ็ด	37.88	16.21	40.09	15.56	43.98	21.5	40.65	17.76
10	วิทยาลัยนาฏศิลป์ร้อยเอ็ด	52.85	11.41	37.66	12.32	37.35	13.86	42.62	12.53
11	วิทยาลัยอาชีวศึกษาร้อยเอ็ด	54.72	11.37	38.17	12.39	42.71	13.12	45.20	12.29
12	วิทยาลัยเทคนิคสุวรรณภูมิ	44.82	13.07	29.26	10.47	24.95	8.72	33.01	10.75
13	วิทยาลัยอาชีวศึกษาเสลภูมิ	31.96	13.31	35.38	8.43	25.38	7.56	30.91	9.77
14	วิทยาลัยเทคโนโลยีหนองพอก	46.39	12.64	30.00	10.14	31.22	9.65	35.87	10.81
เฉลี่ย		45.33	13.59	36.10	12.16	34.43	12.58	38.62	12.78

จากตาราง 53 แสดงผลการทดสอบระดับชาติ V-NET ปีการศึกษา 2565 ระดับ ปวช.3 ระดับสถานศึกษา จำนวน 14 สถานศึกษาที่เข้าร่วมการทดสอบ สถิติภาพทั้ง 3 ด้านมีค่าเฉลี่ยดังนี้ ด้านสมรรถนะพื้นฐานในการเข้าสู่อาชีพ (45.33) ด้านสมรรถนะด้านเทคโนโลยีดิจิทัล (36.10) และด้านสมรรถนะด้านภาษาอังกฤษ (34.43) ซึ่งค่าเฉลี่ยโดยภาพรวมคิดเป็น 38.62 (SD.=12.78)

## ผลการทดสอบระดับชาติ N-NET ปีการศึกษา 2565

ตารางที่ 54 ผลการทดสอบระดับชาติ N-NET ปีการศึกษา 2565 ระดับประถมศึกษา มัธยมศึกษาตอนต้น และมัธยมศึกษาตอนปลาย

สาระ	คะแนนเฉลี่ย								
	ประถมศึกษา			มัธยมศึกษาตอนต้น			มัธยมศึกษาตอนปลาย		
	1/2565	2/2565	ค่าเฉลี่ย	1/2565	2/2565	ค่าเฉลี่ย	1/2565	2/2565	ค่าเฉลี่ย
ทักษะการเรียนรู้	47.49	53.72	50.61	33.79	35.92	34.86	29.85	28.93	29.39
ทักษะความรู้พื้นฐาน	51.57	58.78	55.18	38.54	36.17	37.36	32.54	34.22	33.38
ทักษะการประกอบอาชีพ	55.15	60.45	57.80	36.02	42.92	39.47	32.27	36.48	34.38
ทักษะการดำเนินชีวิต	50.52	60.39	55.46	36.89	46.12	41.51	41.17	36.15	38.66
ทักษะการพัฒนาสังคม	51.53	55.16	53.35	39.57	37.03	38.30	41.30	29.93	35.62
เฉลี่ย	51.25	57.70	54.48	36.96	39.63	38.30	35.43	33.14	34.28

จากตาราง 54 แสดงผลการทดสอบระดับชาติ N-NET ปีการศึกษา 2565 ระดับประถมศึกษา มัธยมศึกษาตอนต้น และมัธยมศึกษาตอนปลาย โดยสาระที่ทดสอบมี 5 ทักษะ ดังนี้ ทักษะการเรียนรู้ ทักษะความรู้พื้นฐาน ทักษะการประกอบอาชีพ ทักษะการดำเนินชีวิต และทักษะการพัฒนาสังคม

ระดับประถมศึกษา ด้านทักษะการประกอบอาชีพมีค่าเฉลี่ยสูงสุด (57.80) รองลงมาได้แก่ ทักษะความรู้พื้นฐาน (55.18) ส่วนทักษะการเรียนรู้มีค่าเฉลี่ยต่ำสุด (50.61)

ระดับมัธยมศึกษาตอนต้น ด้านทักษะการดำเนินชีวิตมีค่าเฉลี่ยสูงสุด (41.51) รองลงมาได้แก่ทักษะการประกอบอาชีพ (39.47) ส่วนทักษะการเรียนรู้มีค่าเฉลี่ยต่ำสุด (34.86)

ระดับมัธยมศึกษาตอนปลาย ด้านทักษะการดำเนินชีวิตมีค่าเฉลี่ยสูงสุด (38.66) รองลงมาได้แก่ทักษะการพัฒนาสังคม (39.47) ส่วนทักษะการเรียนรู้มีค่าเฉลี่ยต่ำสุด (29.39)

#### 4.4 ประสิทธิภาพ (Efficiency)

ตารางที่ 55 ฐานข้อมูลด้านการศึกษาเพื่อใช้ประโยชน์ในการวางแผนและบริหารจัดการศึกษา การติดตาม และประเมินผล

ลำดับ	ชื่อฐานข้อมูล	URL ลิงค์
1	ข้อมูลสารสนเทศด้านการศึกษา สำนักงานศึกษาธิการจังหวัด ร้อยเอ็ด ปีการศึกษา 2566	<a href="https://www.roietpeo.go.th/index.php/ข้อมูลสารสนเทศ-ศจ.html">https://www.roietpeo.go.th/index.php/ข้อมูลสารสนเทศ-ศจ.html</a>
2	ระบบสารสนเทศการทดสอบ ทางการศึกษาขั้นพื้นฐาน O-NET จังหวัดร้อยเอ็ด	<a href="http://www.niets.or.th">http://www.niets.or.th</a>

## ภาคผนวก

ตารางที่ 56 จำนวนสถานศึกษา และจำนวนเด็กปฐมวัย แยกสังกัดในพื้นที่ของสำนักงานศึกษาธิการจังหวัดร้อยเอ็ด  
ปีการศึกษา 1/2566

ปีการศึกษา 1/2565	อนุบาล 1			อนุบาล 2			อนุบาล 3		
	ชาย	หญิง	รวม	ชาย	หญิง	รวม	ชาย	หญิง	รวม
สพป.รอ.1	87	84	171	1,209	1,224	2,433	1,243	1,226	2,469
สพป.รอ.2	162	184	346	1,641	1,607	3,248	1,744	1,596	3,340
สพป.รอ.3	146	152	298	1,072	1,049	2,121	1,188	1,054	2,242
รวมทั้งสิ้น	395	420	815	3,922	3,880	7,802	4,175	3,876	8,051

ตารางที่ 57 ข้อมูลจำนวนนักเรียนสังกัดสำนักบริหารงานการศึกษาพิเศษในจังหวัดร้อยเอ็ด ปีการศึกษา 1/2566  
(ข้อมูล ณ วันที่ 10 มิ.ย.2566)

ลำดับ	ชื่อสถานศึกษา	ข้อมูลจำนวนนักเรียนสังกัดสำนักบริหารงาน		
		การศึกษาพิเศษในจังหวัดร้อยเอ็ด ปีการศึกษา 1/2566		
		ชาย	หญิง	รวม
1	ศึกษาสงเคราะห์วัชบุรี	257	295	552
2	โสตศึกษาจังหวัดร้อยเอ็ด	111	88	199
3	ศูนย์การศึกษาพิเศษ ประจำจังหวัดร้อยเอ็ด	333	170	503

ตารางที่ 58 จำนวนสถานศึกษา และจำนวนนักเรียนแยกชั้น สังกัด สพฐ. ในพื้นที่ของสำนักงานศึกษาธิการจังหวัดร้อยเอ็ด ปีการศึกษา 1/2566

สังกัด	ป.1			ป.2			ป.3			ป.4			ป.5			ป.6		
	ชาย	หญิง	รวม	ชาย	หญิง	รวม	ชาย	หญิง	รวม	ชาย	หญิง	รวม	ชาย	หญิง	รวม	ชาย	หญิง	รวม
สพป.รอ.1	1,452	1,347	2,799	1,423	1,443	2,866	1,479	1,478	2,957	1,718	1,602	3,320	1,731	1,595	3,326	1,603	1,447	3,050
สพป.รอ.2	2,015	1,853	3,868	1,995	1,949	3,944	2,058	1,944	4,002	2,203	2,117	4,320	2,358	2,037	4,395	2,133	2,043	4,176
สพป.รอ.3	1,302	1,211	2,513	1,373	1,295	2,668	1,474	1,293	2,767	1,584	1,488	3,072	1,595	1,541	3,136	1,451	1,368	2,819
รวมทั้งสิ้น	4,769	4,411	9,180	4,791	4,687	9,478	5,011	4,715	9,726	5,505	5,207	10,712	5,684	5,173	10,857	5,187	4,858	10,045

สังกัด	ระดับการศึกษา																		รวมทั้งสิ้น
	ม.1			ม.2			ม.3			ม.4			ม.5			ม.6			
	ชาย	หญิง	รวม	ชาย	หญิง	รวม	ชาย	หญิง	รวม	ชาย	หญิง	รวม	ชาย	หญิง	รวม	ชาย	หญิง	รวม	
สพม.ร้อยเอ็ด	3,509	3,862	7,371	3,650	4,136	7,786	3,518	3,900	7,418	2,978	4,198	7,176	2,783	3,967	6,750	2,775	3,943	6,718	43,219



ตารางที่ 59 จำนวนสถานศึกษา และจำนวนนักเรียนขยายโอกาสแยกชั้น สังกัด สพฐ. ในพื้นที่สำนักงานศึกษาธิการจังหวัดร้อยเอ็ด ปีการศึกษา 1/2566

สังกัด	ระดับการศึกษา								
	ม.1			ม.2			ม.3		
	ชาย	หญิง	รวม	ชาย	หญิง	รวม	ชาย	หญิง	รวม
สพป.รอ.1	580	401	981	554	387	941	552	404	956
สพป.รอ.2	704	493	1,197	713	510	1,223	674	479	1,153
สพป.รอ.3	478	316	794	483	366	849	473	363	836
รวมทั้งสิ้น	1,762	1,210	2,972	1,750	1,263	3,013	1,699	1,246	2,945

ตารางที่ 60 ข้อมูลจำนวนนักเรียน/บุคคลากรสังกัดเอกชนในจังหวัดร้อยเอ็ด ปีการศึกษา 1/2566 (ข้อมูล ณ วันที่ 10 มิ.ย.2566)

ลำดับ	รหัสโรงเรียน	ชื่อโรงเรียน	จำนวนนักเรียน			จำนวนบุคลากร		
			ชาย	หญิง	รวม	ชาย	หญิง	รวม
1	1145100001	ช.วิทยา	226	191	417	1	23	24
2	1145100002	อนุบาลไพโรจน์	235	218	453	3	19	22
3	1145100003	พระกุมารร้อยเอ็ด	1,544	1,531	3,075	52	141	193
4	1145100004	ไพโรจน์วิทยาลัย	236	177	413	9	7	16
5	1145100005	อนุบาลสมประสงค์	16	16	32		5	5
6	1145100006	ศรีศิลปวิทยาลัย	126	115	241	2	9	11
7	1145100007	อนุบาลเอกกumar	94	100	194	1	13	14
8	1145100009	กมลวิทยา	42	36	78	1	6	7
9	1145100010	อนุบาลชีวะรัตน์	35	49	84	3	11	14
10	1145100011	อนุบาลทองस्ता	462	501	963	6	39	45
11	1145100013	อนุบาลบุญทวีวัฒนาวิทยา	155	137	292	5	11	16
12	1145100015	อนุบาลภัทรดล	94	90	184	2	9	11
13	1145100017	บัณฑิตวิทยา	117	109	226	5	11	16
14	1145100018	เสถภูมิวิทยาสันต์	127	95	222	6	11	17
15	1145100019	สหมิตรพิทยา	312	347	659	6	27	33

ลำดับ	รหัสโรงเรียน	ชื่อโรงเรียน	จำนวนนักเรียน			จำนวนบุคลากร		
			ชาย	หญิง	รวม	ชาย	หญิง	รวม
16	1145100020	ศรีอรุณวิทย์เสลภูมิ	874	864	1,738	13	90	103
17	1145100021	เจริญศึกษา	227	196	423	7	11	18
18	1145100023	เชื้อจรรยาวิทย์	249	195	444	10	16	26
19	1145100024	อนุบาลค่ายสมเด็จพระพุทธยอดฟ้าจุฬาโลกมหาราช	44	37	81	2	6	8
20	1145100025	การกุศลวัดบ้านก่อ	149	124	273	2	27	29
21	1145100029	อนุบาลนั้ฐนรี	108	124	232	1	11	12
22	1145100031	การศึกษาคนตาบอดร้อยเอ็ด	33	23	56	8	17	25
23	1145100032	วัดศรีทองนพคุณ	67	65	132	2	6	8
24	1145100033	การกุศลวัดหนองนกเอี้ยง	32	36	68	2	4	6
25	1145100034	การกุศลวัดกลาง	57	29	86	4	7	11
26	1145100035	การกุศลวัดบ้านยางเครือ	277	205	482	13	12	25
27	1145100036	อนุบาลอุดมพันธ์	343	386	729	3	20	23
28	1145100037	ภัทรดล	149	154	303	1	13	14
29	1145100038	อนุบาลเกาะแก้ว	185	165	350	4	13	17
30	1145100039	สาธิตวิรัชาลัย	167	180	347	4	8	12

ลำดับ	รหัสโรงเรียน	ชื่อโรงเรียน	จำนวนนักเรียน			จำนวนบุคลากร		
			ชาย	หญิง	รวม	ชาย	หญิง	รวม
31	1145100040	มัธยมวัดธาตุ(รัตนวิมลอนุสรณ์)	317	230	547	12	19	31
32	1145100041	จารุณีศึกษา	315	290	605	9	17	26
33	1145100042	อนุบาลภาคภูมิ	208	184	392	6	17	23
34	1145100043	พุทธเมตตา ร้อยเอ็ด	105	75	180	4	16	20
35	1145100044	อนุบาลสงกรานต์	107	109	216	3	10	13
36	1145100045	สาธิตดวงฤทัย ท้ายกมลวิซชาลัย	56	51	107	5	5	10
37	1145100046	ปัญจรักษ์	547	529	1,076	3	27	30
38	1145100047	มัธยมการกุศลวัดกลาง	96	52	148	11	2	13
39	1145100048	การกุศลวัดสระทอง	387	379	766	12	19	31
40	1145100049	อนุบาลรุ่งเรืองวัฒนา	138	133	271	1	9	10
41	1145100050	นิสิตวิทยา	83	55	138	5	4	9
42	1145100051	อนุบาลขวัญชนก	34	28	62	1	2	3
43	1145100052	อาเซียนศึกษา	71	73	144	2	13	15
44	1145100055	อนุบาลเอกมล	54	40	94	3	7	10
45	1145100057	เป็นหนึ่งวิทยา	12	5	17	2	3	5

ลำดับ	รหัสโรงเรียน	ชื่อโรงเรียน	จำนวนนักเรียน			จำนวนบุคลากร		
			ชาย	หญิง	รวม	ชาย	หญิง	รวม
46	1145100058	การกุศลวัดป่าศรีไพรวัน	109	106	215	4	9	13
47	1145100059	อนุบาลจันทาร	52	50	102	2	3	5
48	1145100062	อนุบาลชัยชูวิทย์	36	34	70	3	5	8
49	1145100067	อนุบาลเด็กดี	84	81	165	7	4	11
50	1145100069	อนุบาลเมืองสรวง	234	229	463	4	16	20
51	1145100071	อนุบาลสุนันทา	110	99	209	3	13	16
52	1145100072	ศิลานครวิทยา	101	71	172	3	12	15
53	1145100073	สุคนธ์ศึกษา	171	192	363	1	14	15
54	1145100075	ประชานิยมปณิธานพัฒน์	381	366	747	5	25	30
55	1145100077	อนุบาลคนธรรส	34	33	67	2	6	8
56	1145100078	อนุบาลสมบัติวิทย์	33	30	63		6	6
57	1145100080	ศรีสุนทรวิชาลัย						
58	1145100081	อนุบาลมิ่งเมืองโพธิ์ชัยพัฒน์	51	58	109	1	7	8
59	1145700001	นานาชาติซิลเวอร์เฟิร์น	40	35	75	9	14	23
รวม			10,748	10,112	20,860	301	907	1,208

ตารางที่ 61 ข้อมูลจำนวนนักเรียนสังกัดอาชีวศึกษาในจังหวัดร้อยเอ็ด ปีการศึกษา 1/2566 (ข้อมูล ณ วันที่ 10 มิ.ย.2566)

ข้อมูลบุคลากรทางการศึกษาและนักเรียน อาชีวศึกษาจังหวัดร้อยเอ็ด ปีการศึกษา 2566									
ที่	รายชื่อหน่วยงาน/สถานศึกษา	ปวช.	ปวส.	ป.ตรี	รวม	ผู้บริหาร	ครู	บุคลากร	รวม
1	วิทยาลัยเทคนิคร้อยเอ็ด	3,132	2,179	153	5,464	5	174	60	239
2	วิทยาลัยเทคนิคสุวรรณภูมิ	459	221	-	680	4	43	19	66
3	วิทยาลัยอาชีวศึกษาร้อยเอ็ด	1,122	798	119	2,039	9	126	37	172
4	วิทยาลัยเกษตรและเทคโนโลยีร้อยเอ็ด	1,754	294	-	2,048	4	60	30	94
5	วิทยาลัยเทคนิคเกษตรวิสัย	615	224	-	839	4	41	26	71
6	วิทยาลัยการอาชีพพนมไพร	339	105	-	444	4	56	22	82
7	วิทยาลัยการอาชีพโพธิ์ทอง	1,479	644	-	2,123	5	61	27	93
8	วิทยาลัยการอาชีพร้อยเอ็ด	562	292	119	973	5	37	23	65
	รวม	9,462	4,757	391	14,610	40	598	244	882
9	วิทยาลัยเทคโนโลยีพัฒนการพาณิชยร้อยเอ็ด	376	48	-	424	2	11		13
10	วิทยาลัยเทคโนโลยีร้อยเอ็ด	379	33	-	412	2	21		23
11	วิทยาลัยเทคโนโลยีธีรภาค	569	268	-	837	6	33	22	61
12	วิทยาลัยเทคโนโลยีพัฒนการโพธิ์ทอง	975	350	-	1325	1	12		13
13	วิทยาลัยเทคโนโลยีอินเตอร์เซีย	552	16	-	568	1	19	-	20
14	วิทยาลัยเทคโนโลยีชาวนาเกษตรเสลภูมิ	256	-	-	256	1	13	-	14
15	วิทยาลัยเทคโนโลยีพรเพียรร้อยเอ็ด	316	25	-	341	3	19		22
16	วิทยาลัยอาชีวศึกษาเสลภูมิ	468	3	-	471	2	19	7	28
17	วิทยาลัยเทคโนโลยีบริหารธุรกิจรักไทย	344	56	-	400	1	8	-	9
18	วิทยาลัยเทคโนโลยีแทนพล	357		-	357	2	11		13
19	วิทยาลัยเทคโนโลยีปทุมรัตน์	624	-	-	624	1	18	2	21
20	วิทยาลัยเทคโนโลยีหนองพอก	350	71		421	1	11		12
21	วิทยาลัยเทคโนโลยีโพธิ์ชัย	46			46	1	4		7
22	วิทยาลัยอาชีวศึกษาโพธิ์ทราย	14			14	1	3		4
	รวม	5,626	870		6,496	25	202	31	260
	รวมทั้งสิ้น	15,088	5,627	391	21,106	65	800	275	1,142

ตารางที่ 62 ข้อมูลจำนวนนักเรียนสังกัดสถาบันบัณฑิตพัฒนศิลป์ ( วิทยาลัยนาฏศิลป์ร้อยเอ็ด ) ในจังหวัดร้อยเอ็ด ปีการศึกษา 2566

ระดับชั้น	จำนวนนักศึกษา
มัธยมศึกษาตอนต้น	90
มัธยมศึกษาปีที่ 1 /เกรด 7/ นาฏศิลป์ชั้นที่ 1	43
มัธยมศึกษาปีที่ 2 /เกรด 8/ นาฏศิลป์ชั้นที่ 2	15
มัธยมศึกษาปีที่ 3 /เกรด 9/ นาฏศิลป์ชั้นที่ 3	32
มัธยมศึกษาตอนปลาย หรือ เทียบเท่า	203
ประกาศนียบัตรวิชาชีพปีที่ 1	0
ประกาศนียบัตรวิชาชีพปีที่ 2	0
มัธยมศึกษาปีที่ 6/เกรด12/เตรียมทหารชั้นปีที่ 3/กศน.มัธยมศึกษา	0
รวม	0
ระดับ ป.ตรี	
ปีที่ 1	78
ปีที่ 2	64
ปีที่ 3	45
ปีที่ 4	54
รวม	241
Grand Total	534

ตารางที่ 63 จำนวนนักศึกษาทั้งหมด จำแนกตามชื่อมหาวิทยาลัย / ชื่อคณะ / ชื่อหลักสูตร / ระดับการศึกษา และ เพศ

จัดทำรายงาน วันที่ 26 สิงหาคม 2566		ระดับการศึกษา / เพศ									
ชื่อมหาวิทยาลัย / ชื่อคณะ / ชื่อหลักสูตร		ปริญญาตรี		รวม	ปริญญาโท		รวม	ปริญญาเอก		รวม	รวม
		ชาย	หญิง		ชาย	หญิง		ชาย	หญิง		
<b>มหาวิทยาลัยราชภัฏร้อยเอ็ด</b>											
คณะพยาบาลศาสตร์		32	305	337							337
คณะศิลปศาสตร์และวิทยาศาสตร์		340	516	856	15	23	38				894
คณะนิติรัฐศาสตร์		266	249	515							515
คณะบริหารธุรกิจและการบัญชี		97	391	488							488
คณะเทคโนโลยีสารสนเทศ		61	18	79							79
คณะครุศาสตร์		755	1570	2325	146	208	357	31	20	51	2733
- ประกาศนียบัตรบัณฑิต		67	113	180							180
											0
											0
<b>รวม</b>		<b>1,618</b>	<b>3,162</b>	<b>4,780</b>	<b>161</b>	<b>231</b>	<b>395</b>	<b>31</b>	<b>2</b>	<b>51</b>	<b>5,226</b>



ตารางที่ 64 จำนวนนักศึกษาทั้งหมด สังกัดสำนักงานส่งเสริมการเรียนรู้จังหวัด (สกร.) ปีการศึกษา 1/2566 ในพื้นที่จังหวัดร้อยเอ็ด

ลำดับ	ศูนย์ส่งเสริมการเรียนรู้อำเภอ	จำนวนนักเรียน ประจำปีการศึกษา 2566												รวม		
		ประถม			มัธยมต้น			มัธยมปลาย			มัธยมปลาย (นศ.โครงการฯ)					
		ชาย	หญิง	รวม	ชาย	หญิง	รวม	ชาย	หญิง	รวม	ชาย	หญิง	รวม	ชาย	หญิง	รวม
1	เมืองร้อยเอ็ด	37	82	119	460	230	690	750	414	1,164	0	0	0	1,973	726	2,699
2	เกษตรวิสัย	52	190	242	494	424	918	944	786	1,730	0	0	0	2,890	1400	4,290
3	จตุรพักตรพิมาน	54	78	132	253	254	507	451	438	889	0	0	0	1,528	770	2,298
4	ธวัชบุรี	20	94	114	554	406	960	786	601	1,387	0	0	0	2,461	1101	3,562
5	ปทุมรัตน์	29	65	94	270	187	457	312	267	579	0	0	0	1,130	519	1,649
6	พนมไพร	14	64	78	506	288	794	750	513	1,263	0	0	0	2,135	865	3,000
7	โพธิ์ชัย	29	31	60	240	189	429	316	229	545	0	0	0	1,034	449	1,483
8	โพนทราย	9	18	27	71	52	123	129	116	245	0	0	0	395	186	581
9	โพนทอง	63	96	159	273	265	538	373	345	718	0	0	0	1,415	706	2,121
10	เมืองสรวง	25	39	64	155	124	279	414	286	700	0	0	0	1,043	449	1,492
11	สุวรรณภูมิ	100	157	257	616	468	1,084	856	856	1,712	0	0	0	3,053	1481	4,534
12	เสลภูมิ	73	221	294	820	560	1,380	1,272	1096	2,368	0	0	0	4,042	1877	5,919
13	หนองพอก	35	35	70	318	239	557	401	384	785	0	0	0	1,412	658	2,070
14	อาจสามารถ	11	32	43	198	167	365	330	266	596	0	0	0	1,004	465	1,469
15	จังหาร	13	16	29	183	145	328	240	242	485	0	0	0	842	403	1,245
16	เมยวดี	29	23	52	244	137	381	340	273	613	0	0	0	1,046	433	1,479
17	ศรีสมเด็จ	33	58	91	339	119	458	659	232	891	0	0	0	1,440	409	1,849
18	เซียงขวัญ	21	63	84	102	72	174	166	112	278	0	0	0	536	247	783
19	หนองฮี	21	26	47	122	113	235	206	152	358	0	0	0	640	291	931
20	ทุ่งเขาหลวง	17	63	80	86	70	156	128	102	230	0	0	0	466	235	701
รวมทั้งจังหวัด		685	1,451	2,136	6,304	4,509	10,813	9,823	7,710	17,536	0	0	0	30,485	13,670	44,155

ตารางที่ 65 จำนวนนักเรียนทั้งหมด สังกัดท้องถิ่นจังหวัด ปีการศึกษา 1/2566 ในพื้นที่จังหวัดร้อยเอ็ด

ลำดับ	ชื่อสถานศึกษา	อ.1	อ.2	อ.3	รวม อ	ป.1	ป.2	ป.3	ป.4	ป.5	ป.6	รวมประถม	ม.1	ม.2	ม.3	รวม ม.ต้น	ม.4	ม.5	ม.6	รวม ม.ปลาย	รวมทั้งสิ้น
1	รร.เทศบาล ๑ เกษตรวิสัย	9	21	19	49																49
2	รร.อนุบาลเทศบาลตำบลคูเมือง	15	23	20	58	14	16	7	4			41									99
3	รร.อนุบาลเทศบาลตำบลชัยวารี	30	16	4	50																50
4	อนุบาลเทศบาลตำบลเชียงใหม่	38	54	55	147	54	40	38	33	44	35	244									391
5	รร.อนุบาลเทศบาลตำบลโพนทอง		29	25	54																54
6	รร.กีฬาส่งเสริมการบริหารส่วนจังหวัดร้อยเอ็ด												55	20	38	113	37	25	30	92	205
7	รร.ขี้เหล็กพิทยาคม												39	37	42	118	15	21	14	50	168
8	รร.ทุ่งกุลารัษฎานุสรณ์												53	71	53	177	48	41	41	130	307
9	รร.โพธิ์ทองพิทยาคม												42	63	50	155	43	36	22	101	256
10	โรงเรียนเทศบาลวัดบูรพาภิราม					20	29	22	26	36	32	165									165
11	รร.เทศบาลวัดป่าไร่	25	32	39	96	38	54	61	64	86	85	388	74	76	79	229					713
12	โรงเรียนเทศบาลวัดราษฎร์อุทิศ	17	35	37	89	34	28	35	32	43	49	221									310
13	โรงเรียนเทศบาลวัดเวฬุวัน	17	38	44	99	33	51	50	43	56	57	290	53	48	43	144					533
14	โรงเรียนเทศบาลวัดสระทอง					139	138	134	142	144	142	839	196	195	197	588	92	99	111	302	1,729
15	โรงเรียนเทศบาลวัดเหนือ	12	28	33	73	32	32	43	48	68	53	276				0					349
16	โรงเรียนเทศบาลหนองหญ้าขาว (โรงเรียนกีฬาเทศบาลเมืองร้อยเอ็ด)	38	56	59	153	62	60	59	66	80	66	393	145	125	143	413	74	66	56	196	1,155
17	โรงเรียนอนุบาลเทศบาลเมืองร้อยเอ็ด		64	68	132	38	48	50	51	67	50	304				0					436
18	รร.อนุบาลเทศบาลตำบลทุ่งหลวง	32	25	30	87							0				0					87
19	โรงเรียนกระดังงา เทศบาล2	13	14	13	40	7	3	5	5	4	2	26				0					66
20	โรงเรียนดอนสวรรค์วิทยา(เทศบาล3)					6	6	10				22				0					22
21	รร.อนุบาลสุวรรณภูมิ(เทศบาล1)	13	16	29	58							0				0					58
22	รร.อนุบาลสระคู	2	4	4	10							0				0					10
23	รร.อนุบาลเทศบาลตำบลเมืองไพร	22	25	21	68							0				0					68
24	โรงเรียนอนุบาลเทศบาลตำบลหนองพอก		11	27	38	21	22	17	24	19	25	128				0					166
25	โนนสมบูรณ์ประชารัฐ	1	15	27	43	33	20	32	32	41	45	203	17	26	38	81					327
	รวมทั้งสิ้น	284	506	554	1344	531	547	563	570	688	641	3540	674	661	683	2018	309	288	274	871	7,773

ตารางที่ 66 รายงานจำนวนเด็กเล็กศูนย์พัฒนาเด็กเล็กสังกัด อบท. ปีการศึกษา 2566

ที่	จังหวัด	อำเภอ	ระดับ อายุ				รวม
			อายุ 2	อายุ 3	อายุ 4	อายุ 5	
1	ร้อยเอ็ด	เกษตรวิสัย	675	601	76	29	1,381
2	ร้อยเอ็ด	จตุรพักตรพิมาน	484	523	14	30	1,051
3	ร้อยเอ็ด	จังหาร	238	257	7	0	502
4	ร้อยเอ็ด	เสิงสาง	116	129	3	0	248
5	ร้อยเอ็ด	ทุ่งเขาหลวง	60	60	5	0	125
6	ร้อยเอ็ด	ธวัชบุรี	258	348	14	17	637
7	ร้อยเอ็ด	ปทุมรัตต์	396	358	7	0	761
8	ร้อยเอ็ด	พนมไพร	306	309	17	0	632
9	ร้อยเอ็ด	โพธิ์ชัย	327	220	0	0	547
10	ร้อยเอ็ด	โพนทราย	154	187	2	2	345
11	ร้อยเอ็ด	โพนทอง	542	543	146	5	1,236
12	ร้อยเอ็ด	เมยวดี	154	152	34	0	340
13	ร้อยเอ็ด	เมืองร้อยเอ็ด	698	645	36	3	1,382
14	ร้อยเอ็ด	เมืองสรวง	118	153	3	0	274
15	ร้อยเอ็ด	ศรีสมเด็จ	243	237	24	0	504
16	ร้อยเอ็ด	สุวรรณภูมิ	634	545	42	2	1,223
17	ร้อยเอ็ด	เสลภูมิ	584	547	57	1	1,189
18	ร้อยเอ็ด	หนองพอก	431	481	94	1	1,007
19	ร้อยเอ็ด	หนองฮี	187	129	46	0	362
20	ร้อยเอ็ด	อาจสามารถ	418	468	7	0	893
รวม			7,023	6,892	634	90	14,639





ประกาศสำนักงานศึกษาธิการจังหวัดร้อยเอ็ด  
เรื่อง แต่งตั้งคณะกรรมการบริหารข้อมูลสารสนเทศด้านการศึกษาจังหวัดร้อยเอ็ด

ด้วย สำนักงานศึกษาธิการจังหวัดร้อยเอ็ดมีอำนาจหน้าที่ตามข้อ ๒๓ แห่งระเบียบกระทรวงศึกษาธิการ ว่าด้วยการบริหารข้อมูลสารสนเทศด้านการศึกษา พ.ศ.๒๕๖๐ ซึ่งมีวัตถุประสงค์เพื่อให้การบริหารจัดการข้อมูล ส่วนราชการหน่วยงานของรัฐ สถานศึกษาทั้งของรัฐและเอกชน ที่จัดการศึกษาเป็นไปอย่างมีประสิทธิภาพ มีการใช้ข้อมูลสารสนเทศในการตัดสินใจ การวางแผน การกำหนดนโยบาย และทิศทางการศึกษา สร้างโอกาส ความเสมอภาคในการเข้าถึงข้อมูล เพื่อการบริหารราชการและบริการประชาชนได้อย่างมีประสิทธิภาพ

เพื่อให้การจัดการข้อมูลสารสนเทศด้านการศึกษาของจังหวัดร้อยเอ็ด เป็นไปอย่างมีประสิทธิภาพและ ประสิทธิผล บรรลุวัตถุประสงค์ของระเบียบกระทรวงศึกษาธิการ ว่าด้วยการบริหารข้อมูลสารสนเทศด้าน การศึกษา พ.ศ.๒๕๖๐ อาศัยอำนาจตามความในข้อ ๒๓ (๔) แต่งตั้งคณะกรรมการ คณะทำงาน หรือ มอบหมายคณะกรรมการคนใดคนหนึ่ง เพื่อดำเนินการใด ๆ อันอยู่ในอำนาจหน้าที่ของคณะกรรมการบริหาร ข้อมูลสารสนเทศด้านการศึกษาจังหวัด จึงแต่งตั้งคณะกรรมการบริหารข้อมูลสารสนเทศด้านการศึกษา จังหวัดร้อยเอ็ด ประกอบด้วย

๑.	นายครรชิต วรณชา	ศึกษาธิการจังหวัดร้อยเอ็ด	ประธานกรรมการ
๒.	นายอัมพร ภาระพันธ์	รองศึกษาธิการจังหวัดร้อยเอ็ด	รองประธานฯ
๓.	นางเนติการณ์ โพธินาม	ผู้อำนวยการกลุ่มอำนวยการ	กรรมการ
๔.	นางจุฑามาศ ช่อคง	ผู้อำนวยการกลุ่มบริหารงานบุคคล	กรรมการ
๕.	นางสาวศศิธา เฉลยพจน์	ผู้อำนวยการหน่วยตรวจสอบภายใน	กรรมการ
๖.	นางสุชีรา วิชาลัย	ผู้อำนวยการกลุ่มส่งเสริมการ จัดการศึกษาเอกชน	กรรมการ
๗.	นางวรัญญา กลัดเนียม	รักษาการในตำแหน่งผู้อำนวยการ กลุ่มพัฒนาการศึกษา	กรรมการ
๘.	นายชำนาญ ระดารุต	รักษาการในตำแหน่งผู้อำนวยการ กลุ่มนิเทศ ติดตามและประเมินผล	กรรมการ
๙.	นางสาวธนัชพร สังวิบุตร	รักษาการในตำแหน่งผู้อำนวยการ กลุ่มลูกเสือ ยุวกาชาดและกิจการ นักเรียน	กรรมการ
๑๐.	นางสาวทิพญา ศุภกษ	ผู้อำนวยการกลุ่มนโยบายและแผน สำนักงานเขตพื้นที่การศึกษา ประถมศึกษาร้อยเอ็ด เขต ๑	กรรมการ

๑๑.	นางมนัญญา สมหนองบัว	นักวิเคราะห์นโยบายและแผน ชำนาญการ สำนักงานเขตพื้นที่การศึกษา ประถมศึกษาร้อยเอ็ด เขต ๒	กรรมการ
๑๒.	นางสาวเสาวลักษณ์ คำภูง	นักวิชาการคอมพิวเตอร์ชำนาญการ สำนักงานเขตพื้นที่การศึกษา ประถมศึกษาร้อยเอ็ด เขต ๓	กรรมการ
๑๓.	นางศศิวิมล เพชรไพร	นักวิชาการคอมพิวเตอร์ชำนาญการ สำนักงานเขตพื้นที่การศึกษา มัธยมศึกษาร้อยเอ็ด	กรรมการ
๑๔.	นางสาวจตุพร ศรีประเสริฐ	นักวิชาการศาสนาชำนาญการ สำนักงานพระพุทธศาสนาจังหวัด ร้อยเอ็ด	กรรมการ
๑๕.	นายวิศิสิทธิ์ พิมพ์แสนศรี	ศึกษานิเทศก์ชำนาญการพิเศษ สำนักงานส่งเสริมการเรียนรู้(สกร.) จังหวัดร้อยเอ็ด	กรรมการ
๑๖.	นางสาวทัดหทัย ไกรสวน	นักวิชาการคอมพิวเตอร์ชำนาญการ องค์การบริหารส่วนจังหวัดร้อยเอ็ด	กรรมการ
๑๗.	นางธารณี ปัสสาแก้ว	หัวหน้ากลุ่มบริหารงบประมาณ ศูนย์การศึกษาพิเศษประจำจังหวัด ร้อยเอ็ด	กรรมการ
๑๘.	ผู้ช่วยศาสตราจารย์ ดร.จำรัส บุคดาพงษ์	ผู้ช่วยอธิการบดี มหาวิทยาลัยมหาสารคามวิทยาเขต วิทยาเขตร้อยเอ็ด	กรรมการ
๑๙.	อาจารย์ ดร.มนชิตา ภูมิพยัคฆ์	ผู้ช่วยอธิการบดี มหาวิทยาลัยราชภัฏร้อยเอ็ด	กรรมการ
๒๐.	ผศ.ดร.โยธิน พลเขต	ครูชำนาญการพิเศษ วิทยาลัยนาฏศิลป์ร้อยเอ็ด	กรรมการ
๒๑.	นางนภัสชญา บัณฑิตพรสุข	รองผู้อำนวยการ โรงเรียนราชประชานุเคราะห์ ๖๓	กรรมการ
๒๒.	นายบุญส่ง ขนานแข็ง	หัวหน้ากลุ่มบริหารวิชาการ โรงเรียนโสตศึกษาจังหวัดร้อยเอ็ด เจ้าพนักงานส่งเสริมการปกครอง ท้องถิ่นปฏิบัติงาน	กรรมการ
๒๓.	นางสาวธัญญาลักษณ์ ไชยเลิศ	สำนักงานส่งเสริมการปกครอง ท้องถิ่นจังหวัดร้อยเอ็ด	กรรมการ

๒๔.	นายอาคม จันทน์นาม	ผู้อำนวยการวิทยาลัยเทคนิค จังหวัดร้อยเอ็ด	กรรมการ
		ผู้อำนวยการสำนักงานอาชีวศึกษา จังหวัดร้อยเอ็ด	
๒๕.	นายขจรศักดิ์ หลักแก้ว	ศึกษานิเทศก์ชำนาญการพิเศษ	กรรมการ
๒๖.	นายปิยพัทธ์ แสนสุภา	นักจัดการงานทั่วไปปฏิบัติการ	กรรมการ
๒๗.	นางสาวสุวิธยา จรบรมณ์	นักวิชาการศึกษาชำนาญการ	กรรมการ
๒๘.	นายนิวัฒน์ โกมะรัตน์	เจ้าพนักงานธุรการชำนาญงาน	กรรมการ
๒๙.	นางประไพ ช่างสลัก	ผู้อำนวยการกลุ่มนโยบายและแผน	กรรมการและ ผู้ช่วยเลขานุการ
๓๐.	นางสาวปิยนันท์ เจริญวัฒนาพาณิชย์	นักวิเคราะห์นโยบายและแผน ชำนาญการ	กรรมการและ ผู้ช่วยเลขานุการ
๓๑.	นางสาวกาญจนา รุ้ยยืนยง	นักวิเคราะห์นโยบายและแผน ชำนาญการ	กรรมการและ ผู้ช่วยเลขานุการ
๓๒.	นายชัยมงคล อุปวงษา	นักวิชาการคอมพิวเตอร์ชำนาญการ	กรรมการและ ผู้ช่วยเลขานุการ
๓๓.	นางสาวจุฬารัตน์ นามเพ็ง	นักวิเคราะห์นโยบายและแผน ชำนาญการ	กรรมการและ ผู้ช่วยเลขานุการ
๓๔.	นายกฤษณพล เวียงวิเศษ	นักวิเคราะห์นโยบายและแผน ปฏิบัติการ	กรรมการและ ผู้ช่วยเลขานุการ
๓๕.	นายธีระศักดิ์ สร้อยทอง	เจ้าพนักงานธุรการปฏิบัติงาน	กรรมการและ ผู้ช่วยเลขานุการ

ให้คณะกรรมการมีอำนาจหน้าที่ ดังนี้

(๑) ศึกษา วิเคราะห์ และประมวลผลข้อมูลสารสนเทศด้านการศึกษาในภาพรวมจังหวัด ให้สอดคล้องกับนโยบายและแผนพัฒนาระบบข้อมูลด้านการศึกษา และแผนพัฒนาจังหวัด

(๒) กำหนดขอบเขตข้อมูลเฉพาะกิจสำหรับการบริหารจัดการในจังหวัดเพื่อให้หน่วยงานระดับจังหวัดจัดเก็บข้อมูลได้ตามความเหมาะสม

(๓) จัดทำสื่อการนำเสนอข้อมูลสารสนเทศด้านการศึกษาในภาพรวมของจังหวัด เพื่อนำเสนอต่อคณะกรรมการบริหารข้อมูลสารสนเทศด้านการศึกษาจังหวัดร้อยเอ็ด

(๔) ปฏิบัติหน้าที่อื่นตามที่คณะกรรมการบริหารข้อมูลสารสนเทศด้านการศึกษาจังหวัดร้อยเอ็ดมอบหมาย

ทั้งนี้ ตั้งแต่บัดนี้เป็นต้นไป

ประกาศ ณ วันที่ ๖ พฤศจิกายน พ.ศ. ๒๕๖๖







www.roietpeo.go.th

