



# คู่มือการปฏิบัติงาน WORK MANUAL

การจัดทำแผนพัฒนาการศึกษา  
แผนปฏิบัติการด้านการศึกษา  
แผนปฏิบัติราชการประจำปี

กลุ่มนโยบายและแผน  
สำนักงานศึกษาธิการจังหวัดร้อยเอ็ด  
สำนักงานปลัดกระทรวงศึกษาธิการ



## คู่มือการปฏิบัติงาน

การจัดทำแผนพัฒนาการศึกษา แผนปฏิบัติการด้านการศึกษา  
แผนปฏิบัติราชการประจำปี

เอกสารลำดับที่ 5/2567

กลุ่มนโยบายและแผน

สำนักงานศึกษาธิการจังหวัดร้อยเอ็ด

## คำนำ

คู่มือการปฏิบัติงานฉบับนี้จัดทำขึ้นเพื่อประกอบการทำงานของนักวิเคราะห์นโยบายและแผน และบุคคลที่ได้รับมอบหมายในการปฏิบัติงานด้านงานวิเคราะห์นโยบายและแผน ซึ่งจะเป็นประโยชน์ต่อผู้ปฏิบัติงาน สามารถทำให้ผู้ปฏิบัติงานหลักและผู้ปฏิบัติงานร่วมได้รู้ขั้นตอนการปฏิบัติงาน รวมทั้งได้ปรับปรุงขั้นตอนการปฏิบัติงานให้เหมาะสมโดยกำหนดให้มีการนำเทคโนโลยีดิจิทัลมาปรับใช้ในการปฏิบัติงาน และยังสามารถช่วยให้ทราบกรอบระยะเวลาในแต่ละขั้นตอนของการปฏิบัติงาน นอกจากนี้การมีคู่มือปฏิบัติงานยังจะช่วยให้ผู้ปฏิบัติงานสามารถปฏิบัติงานแทนกันได้ และยังเป็นประโยชน์ต่อการเผยแพร่ให้บุคคลต่างๆ ทราบขั้นตอนการปฏิบัติงานได้อย่างชัดเจนขึ้น

คู่มือปฏิบัติงานฉบับนี้งานการเจ้าหน้าที่ได้จัดทำและรวบรวมจากความรู้และประสบการณ์ในการทำงานประกอบกับข้อระเบียบกฎหมายที่เกี่ยวข้อง ดำเนินการให้มีเนื้อหาสาระที่สำคัญ กระชับ เข้าใจง่าย และเป็นปัจจุบัน หวังเป็นอย่างยิ่งว่าคู่มือการปฏิบัติงานด้านการบริหารงานบุคคลเล่มนี้ จะเป็นประโยชน์ต่อผู้ปฏิบัติงานและผู้ที่เกี่ยวข้องทุกระดับ ทั้งนี้ หากมีข้อผิดพลาดและข้อเสนอแนะประการใด ขอได้โปรดแจ้ง กลุ่มนโยบายและแผน สำนักงานศึกษาธิการจังหวัดร้อยเอ็ด เพื่อปรับปรุงแก้ไขในโอกาสต่อไป

พฤษภาคม 2567

กลุ่มนโยบายและแผน

สำนักงานศึกษาธิการจังหวัดร้อยเอ็ด

## สารบัญ

	หน้า
หลักการและเหตุผล	1
วัตถุประสงค์ของคู่มือการปฏิบัติงาน	1
กรอบโครงสร้างสำนักงานศึกษาธิการจังหวัดร้อยเอ็ด	2
กรอบโครงสร้างอัตรากำลังกลุ่มนโยบายและแผน	3
มาตรฐานกำหนดตำแหน่งนักวิเคราะห์นโยบายและแผน	4
การจัดทำแผนพัฒนาการศึกษา	6
การจัดทำแผนปฏิบัติการด้านการศึกษา	15
การจัดทำแผนปฏิบัติราชการประจำปี	19

## คู่มือการปฏิบัติงาน (Work Manual)

### หลักการและเหตุผล

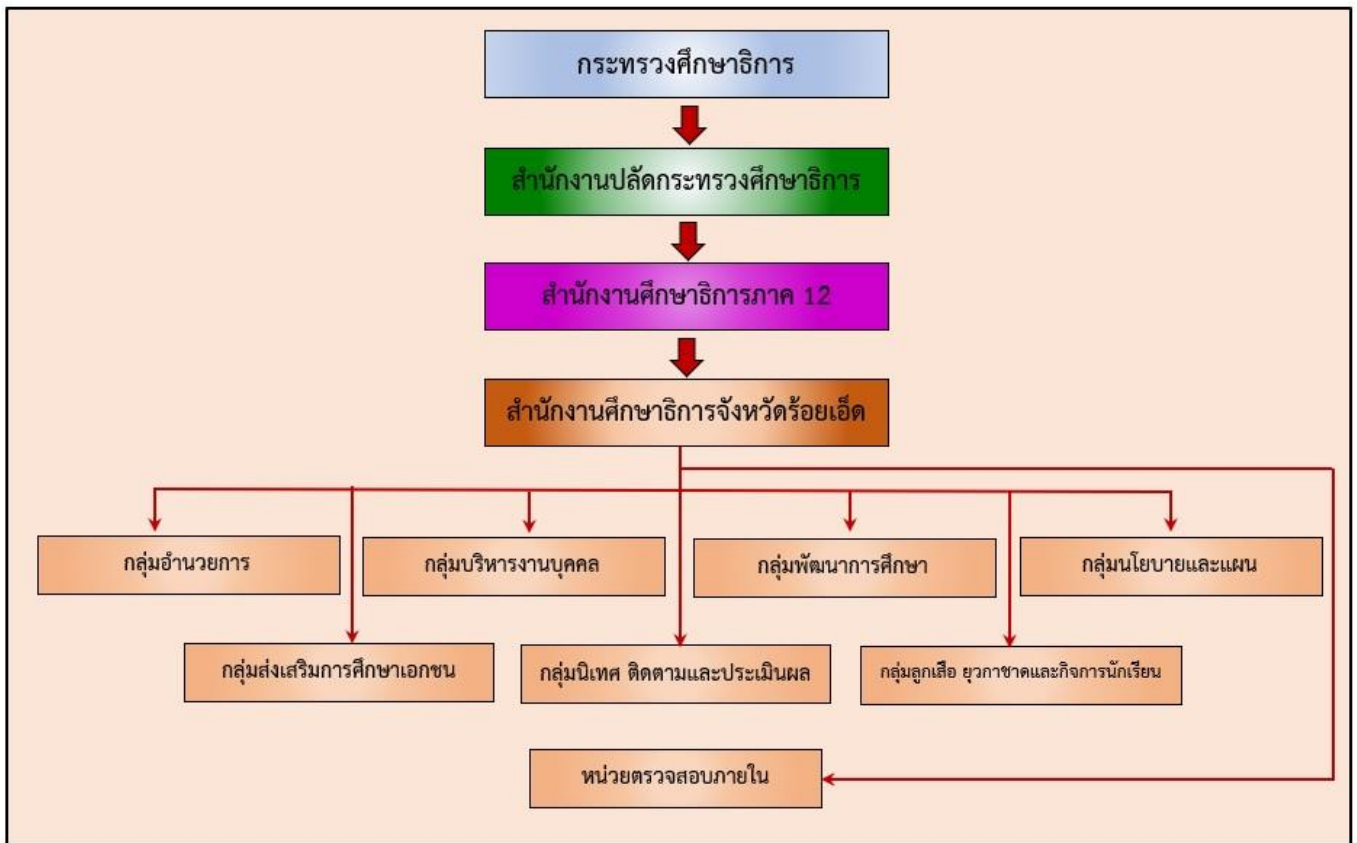
คู่มือการปฏิบัติงาน สำหรับนักวิเคราะห์นโยบายและแผน สำนักงานศึกษาธิการจังหวัดร้อยเอ็ดเล่มนี้จัดทำขึ้นเพื่อใช้เป็นกรอบแนวทางในการปฏิบัติงานด้านการจัดทำแผนพัฒนาการศึกษา การจัดทำแผนปฏิบัติการด้านการศึกษา การจัดทำแผนปฏิบัติการประจำปี โดยมีรายละเอียดระบุถึงขั้นตอนและรายละเอียดของการดำเนินงานต่าง ๆ โดยในบางขั้นตอนมีการนำเทคโนโลยีดิจิทัลมาปรับใช้ในการปฏิบัติงาน เพื่อให้สอดคล้องกับแผนพัฒนารัฐบาลดิจิทัลของประเทศไทย พ.ศ. 2563 - 2565 ในการปรับเปลี่ยนการให้บริการและการทำงานของหน่วยงานภาครัฐ ปรากฏการณ์ของการเปลี่ยนรูปแบบการทำงาน (Digital Transformation) ของหน่วยงานภาครัฐ เพื่อให้สอดคล้องกับบริบททางเศรษฐกิจและสังคมที่เปลี่ยนแปลงไป ในยุทธศาสตร์ที่ 4 พัฒนากลไกการมีส่วนร่วมของทุกภาคส่วน ร่วมขับเคลื่อนรัฐบาลดิจิทัล มุ่งเน้นการส่งเสริมให้ทุกภาคส่วนมีส่วนร่วมในการขับเคลื่อนรัฐบาลดิจิทัล ผ่านการแสดงความคิดเห็น หรือเสนอแนวทาง หรือเสนอนโยบายการพัฒนาผ่านช่องทางดิจิทัลที่ประชาชนสามารถเข้าถึงได้ โดยครอบคลุมการนำเสนอความคิดเห็นและการติดตามผลในด้านต่างๆ ที่เกี่ยวข้อง อาทิ การมีส่วนร่วม ในโครงการและการใช้งบประมาณ และการมีส่วนร่วมในการออกกฎหมายสาธารณะ เป็นต้น ซึ่งเป็นการเปิดโอกาสให้ทุกภาคส่วนได้แสดงข้อคิดเห็น ข้อเสนอแนะ ที่เป็นประโยชน์ต่อการพัฒนาประเทศ ที่เข้าถึงได้โดยสะดวก เป็นเวทีหรือช่องทางระหว่างภาครัฐกับทุกภาคส่วน

การนำเทคโนโลยีดิจิทัลมาประยุกต์ใช้ในการปฏิบัติงานของนักวิเคราะห์นโยบายและแผน ช่วยให้การขับเคลื่อนการพัฒนาการศึกษา มีประสิทธิภาพทั้งในแง่การปฏิบัติงานของเจ้าหน้าที่ และประสิทธิภาพในการพัฒนาการศึกษา การปรับเปลี่ยนกระบวนการทำงาน ที่มีความสะดวก รวดเร็ว คุ่มค่า เข้าถึงได้ทุกที่ ทุกเวลา และทุกอุปกรณ์ “Anywhere, Anytime, Any Device” ตลอดจนสามารถเชื่อมโยง และประมวลผลข้อมูลได้อย่างถูกต้อง รวดเร็ว อันจะส่งผลให้การขับเคลื่อนและยกระดับคุณภาพการศึกษามีประสิทธิภาพต่อไป

### วัตถุประสงค์ของคู่มือการปฏิบัติงาน

การจัดทำคู่มือปฏิบัติงาน สำหรับนักวิเคราะห์นโยบายและแผน สำนักงานศึกษาธิการจังหวัดร้อยเอ็ด เพื่อใช้เป็นกรอบแนวทางในการทำงานของกระบวนการด้านการจัดทำแผนพัฒนาการศึกษา การจัดทำแผนปฏิบัติการด้านการศึกษา การจัดทำแผนปฏิบัติการประจำปี โดยระบุถึงขั้นตอนและรายละเอียดของการดำเนินงานต่าง ๆ ในความรับผิดชอบตามภาระงานหน้าที่ โดยมีวัตถุประสงค์ดังนี้

1. เพื่อใช้เป็นเกณฑ์มาตรฐานในการปฏิบัติงาน ของนักวิเคราะห์นโยบายและแผน หรือผู้ที่ได้รับมอบหมาย
2. เพื่อให้ผู้ปฏิบัติงานใช้เป็นแนวทางในการทำงานและบริหารจัดการลำดับงานให้เป็นไปตามแผนงานที่กำหนด
3. เพื่อทราบกระบวนการ ขั้นตอนการปฏิบัติงาน วงจรการดำเนินงานและทราบถึงผู้ติดต่อประสานงานกับหน่วยงานอื่น และเป็นส่วนหนึ่งของระบบการบริหารงานอย่างต่อเนื่อง
4. เพื่อใช้เป็นเครื่องมือแสดงรายละเอียด วิธีการปฏิบัติงานให้กับผู้ปฏิบัติงาน โดยนำเทคโนโลยีดิจิทัลมาปรับใช้ในการปฏิบัติงาน อาทิเช่น Google form, Line เป็นต้น



# กรอบโครงสร้างอัตรากำลังกลุ่มนโยบายและแผน

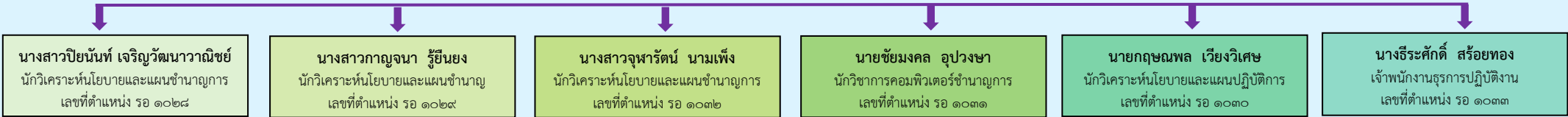
**นายครรชิต วรรณชา**  
ศึกษานิเทศก์จังหวัดร้อยเอ็ด



**รองศึกษาธิการจังหวัดร้อยเอ็ด**



**นางประไพ ช่างสลัก**  
ผู้อำนวยการกลุ่มนโยบายและแผน  
เลขที่ตำแหน่ง รอ ๑๐๒๗



**งานงบประมาณ**

1. การขอโอนและเปลี่ยนแปลงงบประมาณ
2. วิเคราะห์การจัดตั้งงบประมาณ
3. จัดทำแผนปฏิบัติการประจำปีของ สำนักงานศึกษาธิการจังหวัด (ฉบับจัดทำคำขอของงบประมาณรายจ่ายประจำปี)
4. จัดทำข้อมูลเสนอยุทธศาสตร์เพื่อพัฒนาศึกษาธิการจังหวัด

**งานนโยบายและแผน**

1. จัดทำแผนพัฒนาการศึกษาของจังหวัด
2. จัดทำแผนปฏิบัติการด้านการศึกษาของจังหวัดประจำปีงบประมาณ
3. ประสานการจัดทำแผนบูรณาการพัฒนาพื้นที่ระดับภาค
4. กลับกรองแผนพัฒนาการศึกษา แผนปฏิบัติการด้านการศึกษา นำเสนออนุกรรมการเกี่ยวกับการพัฒนาการศึกษา
5. ประสานการจัดทำแผนพัฒนาจังหวัด แผนพัฒนากลุ่มจังหวัด แผนของหน่วยงานอื่น
6. ประสานการจัดทำแผนบูรณาการ

**งานนโยบายและแผน**

1. จัดทำข้อมูลเสนอยุทธศาสตร์เพื่อพัฒนาศึกษาธิการจังหวัด
2. จัดทำแผนปฏิบัติการประจำปีงบประมาณ
3. กลับกรองแผนปฏิบัติการประจำปีงบประมาณ นำเสนออนุกรรมการเกี่ยวกับการพัฒนาการศึกษา
4. กลับกรองแผนปฏิบัติการประจำปีงบประมาณของหน่วยงานทางการศึกษาในพื้นที่ นำเสนออนุกรรมการเกี่ยวกับการพัฒนาการศึกษา
5. ประสานการจัดทำแผนพัฒนาจังหวัด แผนพัฒนากลุ่มจังหวัด แผนของหน่วยงานอื่น

**งานข้อมูลสารสนเทศ**

1. จัดทำระบบฐานข้อมูลสารสนเทศทางการศึกษา
2. ส่งเสริมและประสานงานระบบฐานข้อมูลสารสนเทศทางการศึกษาระดับจังหวัด
3. พัฒนาบุคลากรด้านข้อมูลสารสนเทศระดับจังหวัด
4. จัดประชุมคณะกรรมการบริหารข้อมูลสารสนเทศด้านการศึกษา ระดับจังหวัด
5. ร่วมกับกลุ่มพัฒนาการศึกษา ด้านข้อมูลสารสนเทศและเทคโนโลยีดิจิทัลเพื่อการศึกษาและระบบอิเล็กทรอนิกส์
6. ศึกษา ออกแบบ จัดทำ ดูแล และ

**งานติดตาม ประเมินผล และรายงานผล**

1. ติดตาม ประเมินผล และรายงานผลการดำเนินงานการพัฒนาการศึกษา
2. ติดตามการใช้จ่ายงบประมาณ แผนปฏิบัติการประจำปีและงบประมาณอื่น ๆ
3. สนับสนุนการปฏิบัติงานด้านการติดตาม ประเมินผล และรายงานผลหน่วยงานอื่น ๆที่เกี่ยวข้อง
5. ร่วมกับกลุ่มพัฒนาการศึกษา ด้านข้อมูลสารสนเทศและเทคโนโลยีดิจิทัลเพื่อการศึกษาและระบบอิเล็กทรอนิกส์
6. ศึกษา ออกแบบ จัดทำ ดูแล และพัฒนาเว็บไซต์ของสำนักงาน

**งานธุรการ**

1. ระบบงานสารบรรณ การรับ - ส่ง หนังสือราชการ
2. การประสานงานและบริการการศึกษา
3. งานจัดการประชุมภายในกลุ่มนโยบายและแผน
4. เผยแพร่ประชาสัมพันธ์ภารกิจของกลุ่มนโยบายและแผน
5. ผู้ช่วยงานการนำเสนองานอนุกรรมการเกี่ยวกับการพัฒนา

## มาตรฐานกำหนดตำแหน่งนักวิเคราะห์นโยบายและแผน

<u>ตำแหน่งประเภท</u>	วิชาการ
<u>ชื่อสายงาน</u>	วิเคราะห์นโยบายและแผน
<u>ระดับตำแหน่ง</u>	ระดับชำนาญการ
<u>หน้าที่และความรับผิดชอบ</u>	

โดยมีลักษณะงานที่ปฏิบัติในด้านต่าง ๆ ดังนี้

### 1. ด้านการปฏิบัติการ

1.1 ศึกษา วิเคราะห์ วิจัย และประมวลนโยบายของรัฐบาล กระทรวง กรม จังหวัด และสถานการณ์เศรษฐกิจ การเมือง และสังคมของประเทศ เพื่อวางแผนประกอบการกำหนดนโยบาย และเป้าหมายขององค์กรปกครองส่วนท้องถิ่น หรือนโยบาย แผนงาน และโครงการทางเศรษฐกิจ สังคม การเมือง การบริหาร หรือความมั่นคง

1.2 ศึกษาวิเคราะห์ภารกิจหลักและแผนกลยุทธ์ขององค์กรปกครองส่วนท้องถิ่น หรือทิศทางการพัฒนาเศรษฐกิจ สังคม การเมือง เพื่อวางแผนกำหนดนโยบาย แผนงาน แผนงบประมาณ หรือโครงการให้บรรลุภารกิจที่กำหนดไว้และเกิดผลสัมฤทธิ์สูงสุด

1.3 ประมวลและวิเคราะห์นโยบายขององค์กรปกครองส่วนท้องถิ่น หรือนโยบาย แผนงาน และโครงการทางเศรษฐกิจ สังคม การเมือง การบริหาร หรือความมั่นคง เพื่อช่วยจัดทำแผนยุทธศาสตร์ แผนพัฒนา 3 ปี แผนการปฏิบัติงาน แผนงาน โครงการ หรือกิจกรรมได้ตามวัตถุประสงค์ที่ตั้งไว้

1.4 ศึกษาวิเคราะห์ วิจัย ค้นคว้าทางวิชาการ และพัฒนาระบบข้อมูล เพื่อช่วยกำหนดนโยบาย แผนงาน โครงการขององค์กรปกครองส่วนท้องถิ่น

1.5 วิเคราะห์ กลั่นกรอง และจัดลำดับความสำคัญของแผนงาน โครงการ ตลอดจนประเมินนโยบาย และมาตรการต่าง ๆ เพื่อให้การดำเนินการตามแผนงาน โครงการมีประสิทธิภาพและประสิทธิผลยิ่งขึ้น

1.6 ติดตามประเมินผลการพัฒนาและการบริหารจัดการ และการปฏิบัติการขององค์กรทั้งภาครัฐ และเอกชนในทุกระดับพื้นที่ และทุกระดับชุมชน รวมทั้งแผนงานโครงการที่เกี่ยวข้องกับการพัฒนาเศรษฐกิจ และสังคม เพื่อให้การดำเนินการเป็นไปตามเป้าหมายและนโยบายที่กำหนด

1.7 ดำเนินการสำรวจ คำนวณโครงสร้าง และประมาณราคาค่าก่อสร้างซ่อมแซม รื้อย้าย สิ่งอำนวยความสะดวกในระบบขนส่งสาธารณะทางบก รวมทั้งประมาณการผลกระทบที่จะเกิดขึ้นจากการก่อสร้างนั้น เพื่อให้สอดคล้องกับงบประมาณที่ได้รับและจัดหาแนวทางในการบรรเทาปัญหาที่อาจเกิดขึ้น

1.8 ตรวจสอบสัญญาของผู้รับเหมาเอกชนในการก่อสร้าง ซ่อมแซม ปรับปรุง รื้อถอนสิ่งก่อสร้าง ทางด้านการจราจรทั้งทางบกและทางน้ำ เพื่อให้ถูกต้องตามกฎหมายที่กำหนดไว้อย่างโปร่งใสและเป็นธรรม

1.9 ศึกษา ค้นคว้า วิจัย ด้านการวิจัยจราจรที่ซับซ้อนและต้องใช้ความชำนาญเพื่อให้สามารถผลิตผลงานที่มีคุณภาพ และสามารถนำไปใช้ในการกำหนดนโยบายต่าง ๆ ได้

1.10 ศึกษา วิเคราะห์ และสรุปข้อมูลทั้งจากผลการดำเนินงานที่ผ่านมา จากสภาวะภายนอก จากนโยบายขององค์กรปกครองส่วนท้องถิ่น และจากหน่วยงานที่เกี่ยวข้อง เพื่อจัดทำแผนยุทธศาสตร์และ



แผนพัฒนา 3 ปี และแผนปฏิบัติการประจำปีขององค์กรปกครองส่วนท้องถิ่นที่เหมาะสมและเป็นประโยชน์สูงสุดต่อพื้นที่

## 2. ด้านการวางแผน

วางแผนหรือร่วมดำเนินการวางแผนการทำงานตามแผนงานหรือโครงการของหน่วยงานระดับสำนักหรือกอง และแก้ปัญหาในการปฏิบัติงาน เพื่อให้การดำเนินงานเป็นไปตามเป้าหมายและผลสัมฤทธิ์ที่กำหนด

## 3. ด้านการประสานงาน

3.1 ประสานการทำงานร่วมกันโดยมีบทบาทในการให้ความเห็นและคำแนะนำเบื้องต้นแก่สมาชิกในทีมงานหรือหน่วยงานอื่น เพื่อให้เกิดความร่วมมือและผลสัมฤทธิ์ตามที่กำหนด

3.2 ให้ข้อคิดเห็นหรือคำแนะนำเบื้องต้นแก่สมาชิกในทีมงานหรือบุคคลหรือหน่วยงานที่เกี่ยวข้องเพื่อสร้างความเข้าใจและความร่วมมือในการดำเนินงานตามที่ได้รับมอบหมาย

## 4. ด้านการบริหาร

4.1 ให้คำแนะนำ ตอบปัญหา และชี้แจง ในเรื่องเกี่ยวกับงานวิเคราะห์นโยบายและแผนในระดับที่ซับซ้อน หรืออำนวยความสะดวกฝึกอบรมหรือถ่ายทอดความรู้แก่หน่วยงานราชการ เอกชน หรือประชาชนทั่วไป เพื่อให้ผู้ที่สนใจได้ทราบข้อมูล ความรู้ต่าง ๆ และนำไปใช้ให้เกิดประโยชน์สูงสุด

4.2 ร่วมกำหนดแนวทางการจัดทำระบบเทคโนโลยีสารสนเทศและระบบฐานข้อมูล เพื่อช่วยในการประชาสัมพันธ์ข้อมูลสำหรับผู้สนใจ

4.3 ประมวลผลข้อมูลเกี่ยวกับงานของส่วนราชการ เพื่อใช้เผยแพร่ต่อสาธารณชน

4.4 อำนวยความสะดวกในการจัดเก็บข้อมูลต่าง ๆ ที่เกี่ยวข้องกับงานค้นคว้าวิจัยด้านจราจร เพื่อเป็นประโยชน์ต่อการค้นคว้าวิจัยและให้บริการข้อมูลประชาชน หน่วยงานหรือส่วนราชการอื่น ๆ ที่เกี่ยวข้อง

4.5 พัฒนาระบบฐานข้อมูล เพื่อวางแผนและเผยแพร่ด้านการจราจรและการขนส่งแก่หน่วยงานหรือส่วนราชการที่เกี่ยวข้องหรือประชาชนผู้สนใจ

## การจัดทำแผนพัฒนาการศึกษา

### 1. ชื่องาน(กระบวนงาน)

จัดทำแผนพัฒนาการศึกษาจังหวัด

### 2. วัตถุประสงค์

เพื่อเป็นแนวทางการพัฒนาการจัดการศึกษาของจังหวัดที่สอดคล้องกับสภาพปัจจุบันปัญหา ความต้องการ สอดรับกับนโยบายยุทธศาสตร์ชาติ แผนแม่บทภายใต้ยุทธศาสตร์ชาติ แผนปฏิรูปประเทศ แผนพัฒนาเศรษฐกิจและสังคมแห่งชาติ แผนพัฒนาพื้นที่เฉพาะแผนการศึกษาแห่งชาติ ยุทธศาสตร์การพัฒนาภาค แผนพัฒนาการศึกษาภาค แผนพัฒนาภูมิภาค และแผนพัฒนาจังหวัด โดยบูรณาการความร่วมมือด้านการศึกษาของทุกภาคส่วน

### 3. ขอบเขตงาน

3.1 ศึกษาวิเคราะห์ สังเคราะห์ ยุทธศาสตร์ชาติ แผนแม่บทภายใต้ยุทธศาสตร์ชาติ แผนปฏิรูปประเทศ แผนพัฒนาเศรษฐกิจและสังคมแห่งชาติ แผนพัฒนาพื้นที่เฉพาะ แผนการศึกษาแห่งชาติ ยุทธศาสตร์การพัฒนาภาค แผนพัฒนาการศึกษาภาค แผนพัฒนาภูมิภาค และแผนพัฒนาจังหวัด งานวิจัย ข้อมูลสารสนเทศเชิงพื้นที่ ในจังหวัดด้านการศึกษาและด้านอื่น ๆ และระเบียบกฎหมายที่เกี่ยวข้อง

3.2 จัดทำร่างแผนพัฒนาการศึกษาจังหวัด

3.3 จัดประชุมเพื่อรับฟังความคิดเห็นร่างแผนพัฒนาการศึกษาจังหวัด

3.4 เสนอร่างแผนพัฒนาการศึกษาจังหวัดต่อคณะอนุกรรมการเกี่ยวกับการพัฒนาการศึกษา

3.5 เสนอร่างแผนพัฒนาการศึกษาจังหวัดเสนอต่อคณะกรรมการศึกษาธิการจังหวัด (กศจ.) เพื่อขอรับความเห็นชอบ

### 4. คำจำกัดความ

แผนพัฒนาการศึกษาจังหวัด หมายถึง ทิศทางการพัฒนาการศึกษาจังหวัด รวมทั้งการจัดทำรายละเอียดแผนพัฒนาการศึกษาจังหวัด ให้สอดคล้องกับนโยบายยุทธศาสตร์ชาติ แผนแม่บทภายใต้ยุทธศาสตร์ชาติ แผนปฏิรูปประเทศ แผนพัฒนาเศรษฐกิจและสังคมแห่งชาติ แผนการศึกษาแห่งชาติ แผนพัฒนาการศึกษาภาค งานวิจัยที่เกี่ยวข้องยุทธศาสตร์การพัฒนาจังหวัด และเผยแพร่ประชาสัมพันธ์ เพื่อขับเคลื่อนไปสู่การปฏิบัติ

### 5. ขั้นตอนปฏิบัติงานและรายละเอียดของงาน

5.1 ศึกษาวิเคราะห์ สังเคราะห์ นโยบายยุทธศาสตร์ชาติ แผนแม่บทภายใต้ยุทธศาสตร์ชาติ แผนปฏิรูปประเทศ แผนพัฒนาเศรษฐกิจและสังคมแห่งชาติ แผนพัฒนาพื้นที่เฉพาะแผนการศึกษาแห่งชาติ ยุทธศาสตร์การพัฒนาภาค แผนพัฒนาการศึกษาภาค แผนพัฒนาภูมิภาค และแผนพัฒนาจังหวัด งานวิจัย ข้อมูลสารสนเทศเชิงพื้นที่ในจังหวัดด้านการศึกษาและด้านอื่น ๆ และระเบียบกฎหมายที่เกี่ยวข้อง

5.2 จัดระดมความคิดเห็นเพื่อวิเคราะห์สภาพการณ์การจัดการศึกษาของจังหวัด ความต้องการตามบริบทของพื้นที่และยกร่างกรอบทิศทางพัฒนาการศึกษาจังหวัด

5.3 แต่งตั้งคณะกรรมการจัดทำแผนพัฒนาการศึกษาจังหวัดซึ่งประกอบด้วย ตัวแทนจากหน่วยงานทางการศึกษาทุกระดับ หน่วยงานภาครัฐ ภาคเอกชน ท้องถิ่น และหน่วยงานที่เกี่ยวข้องอาทิ สำนักงานสาธารณสุขจังหวัด สำนักงานแรงงานจังหวัด สำนักงานพัฒนาสังคมและความมั่นคงของมนุษย์จังหวัด ฯลฯ

5.4 ประสานงานและดำเนินการจัดประชุมคณะกรรมการจัดทำแผนพัฒนาการศึกษาจังหวัด เพื่อยกร่างแผนพัฒนาการศึกษาจังหวัดตามข้อเสนอจากที่ประชุมระดมความคิดเห็น

5.5 จัดรับฟังความคิดเห็นร่างแผนพัฒนาการศึกษาจังหวัด โดยใช้วิธีการและช่องทางอย่างหลากหลาย โดยมีการการนำระบบดิจิทัลมาปรับใช้

5.6 วิเคราะห์ สังเคราะห์และสรุปข้อเสนอแนะที่ได้จากการรับฟังความคิดเห็น

5.7 ประสานงานและดำเนินการจัดประชุมคณะกรรมการจัดทำแผนพัฒนาการศึกษาจังหวัด เพื่อปรับปรุงร่างแผนพัฒนาการศึกษาจังหวัดตามวิเคราะห์ สังเคราะห์และสรุปข้อเสนอแนะที่ได้จากการรับฟังความคิดเห็น

5.8 นำเสนอรายละเอียดร่างแผนพัฒนาการศึกษาจังหวัดต่อศึกษาธิการจังหวัดเพื่อขอบรรจุเข้าวาระการประชุมอนุกรรมการที่ได้รับมอบหมาย

5.9 ประสานงานการจัดประชุม จัดเตรียมระเบียบวาระการประชุม และเอกสารประกอบการประชุม

5.10 นำเสนอต่อที่ประชุมคณะอนุกรรมการที่ได้รับมอบหมาย เพื่อกลั่นกรอง

5.11 ปรับปรุงร่างแผนพัฒนาการศึกษาจังหวัดตามความเห็นและข้อเสนอแนะของคณะอนุกรรมการที่ได้รับมอบหมาย (ถ้ามี)

5.12 ประสานงานนำเข้าระเบียบวาระการประชุมคณะกรรมการศึกษาธิการจังหวัด

5.13 นำเสนอที่ประชุมคณะกรรมการศึกษาธิการจังหวัด เพื่อขอความเห็นชอบ

5.14 ปรับปรุงร่างแผนพัฒนาการศึกษาจังหวัดตามความเห็นและข้อเสนอแนะของคณะกรรมการศึกษาธิการจังหวัด(ถ้ามี)

5.15 แจกแผนพัฒนาการศึกษาจังหวัดที่ผ่านความเห็นชอบของคณะกรรมการศึกษาธิการจังหวัด ให้ส่วนราชการ หน่วยงานและสถานศึกษา ให้ใช้เป็นกรอบในการขับเคลื่อนการพัฒนาการศึกษาตามภารกิจที่รับผิดชอบ

5.16 สร้างการรับรู้/ความเข้าใจแผนพัฒนาการศึกษาจังหวัดให้กับส่วนราชการหน่วยงาน สถานศึกษา และหน่วยงานที่เกี่ยวข้อง และจัดทำข้อตกลงในการนำแผนพัฒนาการศึกษาจังหวัดไปสู่การปฏิบัติ

5.17 แต่งตั้งคณะกรรมการติดตามผลการนำแผนพัฒนาการศึกษาจังหวัดสู่การปฏิบัติ

5.18 ออกแบบและสร้างเครื่องมือติดตามการนำแผนพัฒนาการศึกษาจังหวัดสู่การปฏิบัติ

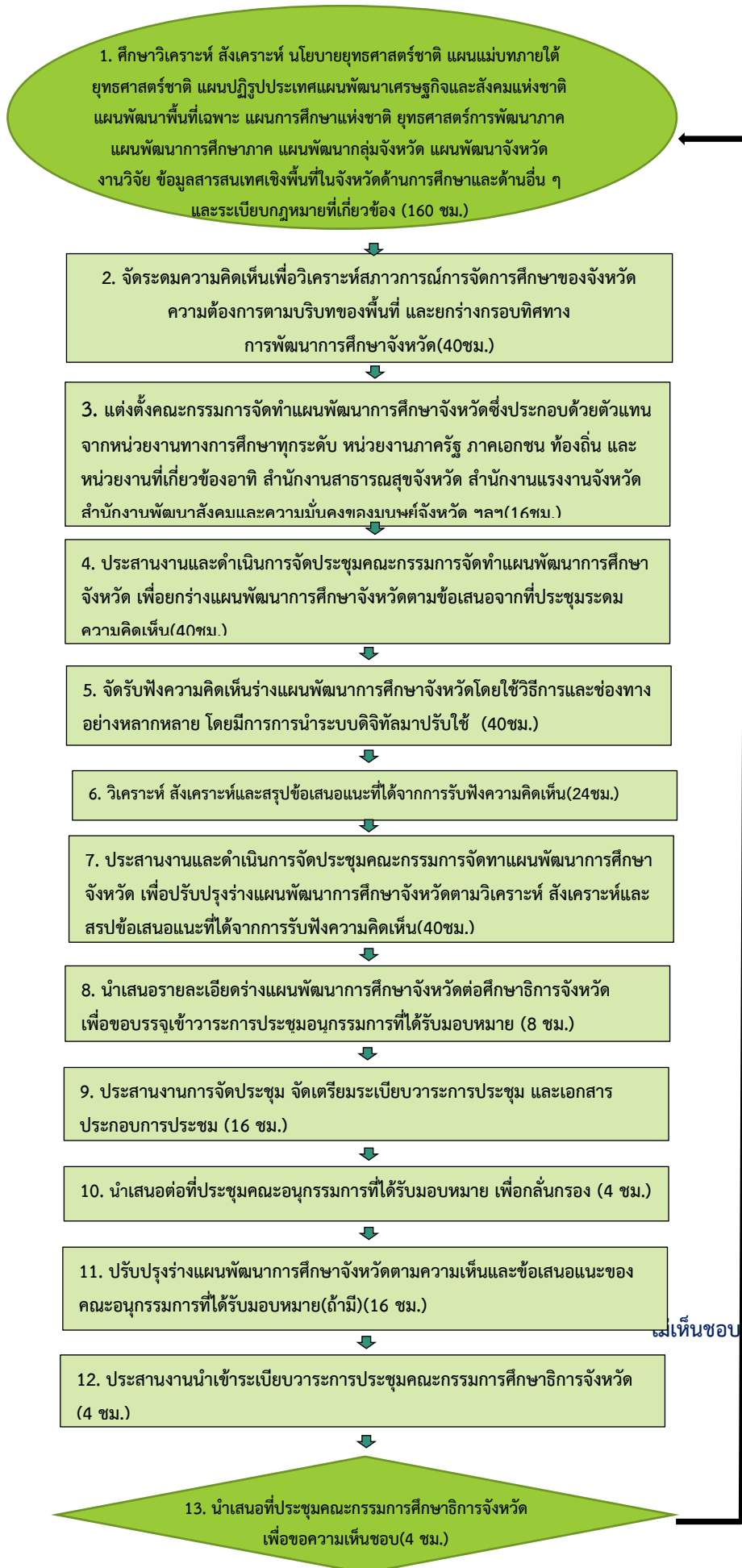
5.19 ติดตามการนำแผนพัฒนาการศึกษาจังหวัดสู่การปฏิบัติ

5.20 รายงานผลการติดตามแผนพัฒนาการศึกษาจังหวัดต่ออนุกรรมการที่ได้รับมอบหมาย คณะกรรมการศึกษาธิการจังหวัดและหน่วยงานที่เกี่ยวข้องอย่างน้อยไตรมาสละ 1 ครั้ง

5.21 สรุปและประเมินผลการนำแผนพัฒนาการศึกษาจังหวัดสู่การปฏิบัติ

5.22 ทบทวนแผนพัฒนาการศึกษาจังหวัดทุกปี หรือตามความเหมาะสม

## 6. Flow Chart การปฏิบัติงาน



14. ปรับปรุงร่างแผนพัฒนาการศึกษาจังหวัดตามความเห็นและข้อเสนอแนะของ คณะกรรมการศึกษาธิการจังหวัด(ถ้ามี)(16 ชม.)

15. แจ้างแผนพัฒนาการศึกษาจังหวัดที่ผ่านความเห็นชอบของคณะกรรมการ ศึกษาธิการจังหวัด ให้ส่วนราชการ หน่วยงานและสถานศึกษา ให้ใช้เป็นกรอบใน การขับเคลื่อนการ

16. สร้างการรับรู้/ความเข้าใจแผนพัฒนาการศึกษาจังหวัดให้กับส่วนราชการ หน่วยงานสถานศึกษา และหน่วยงานที่เกี่ยวข้อง และจัดทำข้อตกลงในการนำ แผนพัฒนาการศึกษาจังหวัดไปสู่การปฏิบัติ(40 ชม.)

17. แต่งตั้งคณะกรรมการติดตามผลการนำแผนพัฒนาการศึกษาจังหวัดสู่การ ปฏิบัติ(16ชม.)

18. ออกแบบและสร้างเครื่องมือติดตามการนำแผนพัฒนาการศึกษาจังหวัดสู่การ ปฏิบัติ(24 ชม.)

19. ติดตามการนำแผนพัฒนาการศึกษาจังหวัดสู่การปฏิบัติ(240 ชม.)

20 รายงานผลการติดตามแผนพัฒนาการศึกษาจังหวัดต่ออนุกรรมการที่ได้รับ มอบหมายคณะกรรมการศึกษาธิการจังหวัดและหน่วยงานที่เกี่ยวข้องอย่างน้อย ไตรมาสละ1 ครั้ง (96 ชม.)

21.สรุปและประเมินผลการนำแผนพัฒนาการศึกษาจังหวัดสู่การปฏิบัติ(24 ชม.)

22. ทบทวนแผนพัฒนาการศึกษาจังหวัดทุกปี หรือตามความเหมาะสม

## 7. แบบฟอร์มที่ใช้

แบบฟอร์มตามที่หน่วยงานต้นสังกัดกำหนด

## 8. ข้อกฎหมายที่เกี่ยวข้อง

- 8.1 ยุทธศาสตร์ชาติ 20 ปี (พ.ศ.2561- 2580)
- 8.2 แผนพัฒนาเศรษฐกิจและสังคมแห่งชาติ
- 8.3 แผนการศึกษาแห่งชาติพ.ศ. 2561-2580
- 8.4 แผนแม่บทภายใต้ยุทธศาสตร์ชาติ
- 8.5 แผนปฏิรูปประเทศ
- 8.6 นโยบายรัฐบาล นโยบายกระทรวงศึกษาธิการ
- 8.7 แผนพัฒนาการศึกษาของกระทรวงศึกษาธิการ พ.ศ. 2560-2564
- 8.8 ยุทธศาสตร์การพัฒนาภาค
- 8.9 แผนพัฒนากลุ่มจังหวัด
- 8.10 แผนพัฒนาจังหวัด

## 9. เอกสารอ้างอิง

- 9.1 ผลการดำเนินงานด้านการศึกษาปีที่ผ่านมา
- 9.2 ข้อมูลสารสนเทศจังหวัด ด้านเศรษฐกิจ สังคม แรงงาน ความต้องการผู้ประกอบการฯลฯ
- 9.3 งานวิจัยที่เกี่ยวข้อง

10. แบบฟอร์มมาตรฐานงาน

ชื่องาน (กระบวนงาน) : การจัดทำแผนพัฒนาการศึกษาจังหวัด				
วัตถุประสงค์ : เพื่อเป็นแนวทางการพัฒนาการจัดการศึกษาของจังหวัดที่สอดคล้องกับ สภาพปัจจุบันปัญหา ความต้องการ สอดรับกับนโยบายยุทธศาสตร์ชาติ แผนแม่บทภายใต้ยุทธศาสตร์ชาติ แผนปฏิรูปประเทศแผนพัฒนาเศรษฐกิจและสังคมแห่งชาติ แผนพัฒนาพื้นที่เฉพาะแผนการศึกษาแห่งชาติ ยุทธศาสตร์การพัฒนาระดับภาคแผนพัฒนาการศึกษาภาค แผนพัฒนากลุ่มจังหวัด และแผนพัฒนาจังหวัด โดยบูรณาการความร่วมมือด้านการศึกษาของทุกภาคส่วน				
ลำดับที่	รายละเอียดงาน	เวลา	มาตรฐานคุณภาพงาน	ผู้รับผิดชอบ
1	ศึกษาวิเคราะห์ สังเคราะห์ นโยบายยุทธศาสตร์ชาติแผนแม่บทภายใต้ยุทธศาสตร์ชาติ แผนปฏิรูปประเทศแผนพัฒนาเศรษฐกิจและสังคมแห่งชาติ แผนพัฒนาพื้นที่เฉพาะ แผนการศึกษาแห่งชาติ ยุทธศาสตร์การพัฒนาระดับภาค แผนพัฒนาการศึกษาภาค แผนพัฒนากลุ่มจังหวัด แผนพัฒนาจังหวัด งานวิจัย ข้อมูลสารสนเทศเชิงพื้นที่ในจังหวัดด้านการศึกษาและด้านอื่น ๆ และระเบียบกฎหมายที่เกี่ยวข้อง	160 ชม.	มีข้อมูลความเชื่อมโยงของนโยบายที่เกี่ยวข้อง	ก.นพ.ศธจ.
2	จัดระดมความคิดเห็นเพื่อวิเคราะห์สถานการณ์การจัดการศึกษาของจังหวัด ความต้องการตามบริบทของพื้นที่และยกยกรอบทิศทางการพัฒนาการศึกษาจังหวัด	40 ชม.	มีผลการวิเคราะห์สถานะการณ์และมีร่างกรอบทิศทางการพัฒนาการศึกษาของจังหวัด	ก.นพ.ศธจ.
3	แต่งตั้งคณะกรรมการจัดทำแผนพัฒนาการศึกษาจังหวัดซึ่งประกอบด้วยตัวแทนจากหน่วยงานทางการศึกษาทุกระดับ หน่วยงานภาครัฐ ภาคเอกชน ท้องถิ่น และหน่วยงานที่เกี่ยวข้องอาทิ สำนักงานสาธารณสุขจังหวัด สำนักงานแรงงานจังหวัด สำนักงานพัฒนาสังคมและความมั่นคงของมนุษย์จังหวัด ฯลฯ	16 ชม.	มีคณะกรรมการจัดทำแผนพัฒนาการศึกษาจังหวัด	ก.นพ.ศธจ.
4	ประสานงานและดำเนินการจัดประชุมคณะกรรมการจัดทำแผนพัฒนาการศึกษาจังหวัด เพื่อยกร่างแผนพัฒนาการศึกษาจังหวัดตามข้อเสนอจากที่ประชุมระดมความคิดเห็น	40 ชม.	มีร่างแผนพัฒนาการศึกษาจังหวัด	ก.นพ.ศธจ.

ชื่องาน (กระบวนงาน) : การจัดทำแผนพัฒนาการศึกษาจังหวัด				
วัตถุประสงค์ : เพื่อเป็นแนวทางการพัฒนาการจัดการศึกษาของจังหวัดที่สอดคล้องกับ สภาพปัจจุบันปัญหา ความต้องการ สอดรับกับนโยบายยุทธศาสตร์ชาติ แผนแม่บทภายใต้ยุทธศาสตร์ชาติ แผนปฏิรูปประเทศแผนพัฒนาเศรษฐกิจและสังคมแห่งชาติ แผนพัฒนาพื้นที่เฉพาะแผนการศึกษาแห่งชาติ ยุทธศาสตร์การพัฒนาระดับภาคแผนพัฒนาการศึกษาภาค แผนพัฒนากลุ่มจังหวัด และแผนพัฒนาจังหวัด โดยบูรณาการความร่วมมือด้านการศึกษาของทุกภาคส่วน				
ลำดับที่	รายละเอียดงาน	เวลา	มาตรฐานคุณภาพงาน	ผู้รับผิดชอบ
5	จัดรับฟังความคิดเห็นร่างแผนพัฒนาการศึกษาจังหวัดโดยใช้วิธีการและช่องทางอย่าง หลากหลาย โดยนำเทคโนโลยีดิจิทัลมาปรับใช้	40 ชม.	มีการรับฟังความคิดเห็น	ก.นผ.ศธจ.
6	วิเคราะห์ สังเคราะห์และสรุปข้อเสนอแนะที่ได้จากการรับฟังความคิดเห็น	24 ชม.	มีข้อเสนอแนะ จากการรับฟังความคิดเห็น	ก.นผ.ศธจ.
7	ประสานงานและดำเนินการจัดประชุมคณะกรรมการจัดทำแผนพัฒนาการศึกษาจังหวัด เพื่อปรับปรุงร่างแผนพัฒนาการศึกษาจังหวัดตามวิเคราะห์ สังเคราะห์และสรุปข้อเสนอแนะที่ได้จากการรับฟังความคิดเห็น	40 ชม.	มีการปรับปรุงตามข้อเสนอแนะ	ก.นผ.ศธจ.
8	นำเสนอรายละเอียดร่างแผนพัฒนาการศึกษาจังหวัดต่อศึกษาธิการจังหวัด เพื่อขอบรรจุเข้าวาระการประชุมอนุกรรมการที่ได้รับมอบหมาย	8 ชม.	มีการเสนอต่อศึกษาธิการจังหวัด	ก.นผ.ศธจ.
9	ประสานงานการจัดประชุม จัดเตรียมระเบียบวาระการประชุม และเอกสารประกอบการประชุม	16 ชม.	มีการประสานงาน มีระเบียบวาระการประชุม	ก.นผ.ศธจ.
10	นำเสนอต่อที่ประชุมคณะอนุกรรมการที่ได้รับมอบหมาย เพื่อกลั่นกรอง	4 ชม.	มีการนำเสนอต่อคณะอนุกรรมการ	อนุกรรมการ
11	ปรับปรุงร่างแผนพัฒนาการศึกษาจังหวัดตามความเห็นและข้อเสนอแนะของคณะอนุกรรมการที่ได้รับมอบหมาย(ถ้ามี)	16 ชม.	การปรับปรุงตามข้อเสนอแนะ	ก.นผ.ศธจ.
12	ประสานงานนำเข้าระเบียบวาระการประชุมคณะกรรมการศึกษาธิการจังหวัด	4 ชม.	มีการประสานงาน มีระเบียบวาระการประชุม	ก.นผ.ศธจ.



ชื่องาน (กระบวนงาน) : การจัดทำแผนพัฒนาการศึกษาจังหวัด				
วัตถุประสงค์ : เพื่อเป็นแนวทางการพัฒนาการจัดการศึกษาของจังหวัดที่สอดคล้องกับ สภาพปัจจุบันปัญหา ความต้องการ สอดรับกับนโยบายยุทธศาสตร์ชาติ แผนแม่บทภายใต้ยุทธศาสตร์ชาติ แผนปฏิรูปประเทศแผนพัฒนาเศรษฐกิจและสังคมแห่งชาติ แผนพัฒนาพื้นที่เฉพาะแผนการศึกษาแห่งชาติ ยุทธศาสตร์การพัฒนาระดับภาคแผนพัฒนาการศึกษาภาค แผนพัฒนากลุ่มจังหวัด และแผนพัฒนาจังหวัด โดยบูรณาการความร่วมมือด้านการศึกษาของทุกภาคส่วน				
ลำดับที่	รายละเอียดงาน	เวลา	มาตรฐานคุณภาพงาน	ผู้รับผิดชอบ
			วาระการประชุม	
13	นำเสนอที่ประชุมคณะกรรมการศึกษาธิการจังหวัด เพื่อขอความเห็นชอบ	4 ชม.	มีการนำเสนอต่อ กศจ.	กศจ.
14	ปรับปรุงร่างแผนพัฒนาการศึกษาจังหวัดตามความเห็นและข้อเสนอแนะของคณะกรรมการศึกษาธิการจังหวัด(ถ้ามี)	16 ชม.	มีการปรับปรุงตามข้อเสนอแนะ	ก.นผ.ศจ.
15	แจ้งแผนพัฒนาการศึกษาจังหวัดที่ผ่านความเห็นชอบของคณะกรรมการศึกษาธิการจังหวัด ให้ส่วนราชการหน่วยงานและสถานศึกษา ให้ใช้เป็นกรอบในการขับเคลื่อนการพัฒนาการศึกษาตามภารกิจที่รับผิดชอบ	4 ชม.	ส่วนราชการ หน่วยงาน และสถานศึกษา มีกรอบในการขับเคลื่อนการพัฒนาการศึกษา	ก.นผ.ศจ.
16	สร้างการรับรู้/ความเข้าใจแผนพัฒนาการศึกษาจังหวัดให้กับส่วนราชการ หน่วยงานสถานศึกษา และหน่วยงานที่เกี่ยวข้อง และจัดทำข้อตกลงในการนำแผนพัฒนาการศึกษาจังหวัดไปสู่การปฏิบัติ	40 ชม.	ส่วนราชการสถานศึกษา หน่วยงานและที่เกี่ยวข้องรับรู้/เข้าใจ นำแผนฯ ไปสู่การปฏิบัติ	ก.นผ.ศจ.
17	แต่งตั้งคณะกรรมการติดตามผลการนำแผนพัฒนาการศึกษาจังหวัดสู่การปฏิบัติ	16 ชม.	มีคณะกรรมการติดตาม	ก.นผ.ศจ.
18	ออกแบบและสร้างเครื่องมือติดตามการนำแผนพัฒนาการศึกษาจังหวัดสู่การปฏิบัติ	24 ชม.	มีเครื่องมือติดตาม	ก.นผ.ศจ.
19	ติดตามการนำแผนพัฒนาการศึกษาจังหวัดสู่การปฏิบัติ	240 ชม.	มีการติดตาม	ก.นผ.ศจ.
20	รายงานผลการติดตามแผนพัฒนาการศึกษาจังหวัดต่ออนุกรรมการที่ได้รับมอบหมาย คณะกรรมการศึกษาธิการจังหวัดและหน่วยงานที่เกี่ยวข้อง	96 ชม.	มีรายงานผลการติดตาม	ก.นผ.ศจ.
21	สรุปและประเมินผลการนำแผนฯ สู่การปฏิบัติ	24 ชม.	มีการสรุปและประเมินผล	ก.นผ.ศจ.

ชื่องาน (กระบวนงาน) : การจัดทำแผนพัฒนาการศึกษาจังหวัด				
วัตถุประสงค์ : เพื่อเป็นแนวทางการพัฒนาการจัดการศึกษาของจังหวัดที่สอดคล้องกับ สภาพปัจจุบันปัญหา ความต้องการ สอดรับกับนโยบายยุทธศาสตร์ชาติ แผนแม่บทภายใต้ยุทธศาสตร์ชาติ แผนปฏิรูปประเทศแผนพัฒนาเศรษฐกิจและสังคมแห่งชาติ แผนพัฒนาพื้นที่เฉพาะแผนการศึกษาแห่งชาติ ยุทธศาสตร์การพัฒนาระดับภาคแผนพัฒนาการศึกษาภาค แผนพัฒนากลุ่มจังหวัด และแผนพัฒนาจังหวัด โดยบูรณาการความร่วมมือด้านการศึกษาของทุกภาคส่วน				
ลำดับที่	รายละเอียดงาน	เวลา	มาตรฐานคุณภาพงาน	ผู้รับผิดชอบ
22	ทบทวนแผนพัฒนาการศึกษาจังหวัดทุกปี หรือตามความเหมาะสม		มีการทบทวนแผนฯ	ก.นพ.ศธจ.
เอกสารที่เกี่ยวข้อง : ผลการดำเนินงานด้านการศึกษาปีที่ผ่านมาข้อมูลสารสนเทศจังหวัด ด้านเศรษฐกิจ สังคม แรงงาน ความต้องการผู้ประกอบการฯผลงานวิจัยที่เกี่ยวข้อง				

## การจัดทำแผนปฏิบัติการด้านการศึกษา

### 1. ชื่องาน(กระบวนงาน)

จัดทำแผนปฏิบัติการการศึกษาจังหวัดประจำปีงบประมาณ พ.ศ. ....

### 2. วัตถุประสงค์

เพื่อรวบรวมโครงการ/กิจกรรมของส่วนราชการ หน่วยงาน และสถานศึกษาที่สอดคล้องกับแผนพัฒนาการศึกษาจังหวัดของแต่ละปีงบประมาณ

### 3. ขอบเขตงาน

3.1 ประสานส่วนราชการ หน่วยงาน และสถานศึกษาจัดทำโครงการ/กิจกรรมที่สอดคล้องกับกรอบทิศทางของแผนพัฒนาการศึกษาจังหวัดของแต่ละปีงบประมาณ

3.2 วิเคราะห์โครงการ/กิจกรรมที่ส่วนราชการ หน่วยงาน และสถานศึกษาจัดทำที่สอดคล้องกับกรอบทิศทางการพัฒนาการศึกษาจังหวัดเพื่อบรรจุในแผนปฏิบัติการการศึกษาจังหวัด

3.3 ระดมทรัพยากรเพื่อขับเคลื่อนโครงการ/กิจกรรม (สำหรับโครงการ/กิจกรรมที่ยังไม่มีงบประมาณ)

### 4. คำจำกัดความ

แผนปฏิบัติการการศึกษาของจังหวัด หมายถึง เอกสารที่ประกอบด้วยข้อมูลพื้นฐาน นโยบายที่เกี่ยวข้อง ทิศทางการพัฒนา โดยมีโครงการ/กิจกรรมที่ส่วนราชการ หน่วยงาน และสถานศึกษาจัดทำตามกรอบทิศทางการพัฒนาของแผนพัฒนาการศึกษาจังหวัด ของแต่ละปีงบประมาณ

### 5. ขั้นตอนปฏิบัติงาน

5.1 ศึกษา วิเคราะห์ สังเคราะห์ แผนพัฒนาการศึกษาจังหวัด นโยบายยุทธศาสตร์ชาติ แผนแม่บท แผนปฏิรูปประเทศ งานวิจัย ระเบียบกฎหมายที่เกี่ยวข้องยุทธศาสตร์การพัฒนาจังหวัด ยุทธศาสตร์การพัฒนาการศึกษาจังหวัดข้อมูลและสารสนเทศเชิงพื้นที่ในจังหวัดทั้งด้านการศึกษาและด้านอื่น ๆ ที่เกี่ยวข้อง

5.2 ประสานแผนของส่วนราชการ หน่วยงานและสถานศึกษาที่เกี่ยวข้อง เพื่อจัดทำโครงการ/กิจกรรมที่สอดคล้องกับกรอบทิศทางของแผนพัฒนาการศึกษาจังหวัด

5.3 วิเคราะห์โครงการ/กิจกรรมที่ส่วนราชการ หน่วยงาน และสถานศึกษาจัดทำที่สอดคล้องกับกรอบทิศทางของแผนพัฒนาการศึกษาจังหวัด เพื่อบรรจุในแผนปฏิบัติการการศึกษาจังหวัด

5.4 จัดทำร่างแผนปฏิบัติการการศึกษาจังหวัด ประจำปีงบประมาณ พ.ศ. ....

5.5 เสนอร่างแผนปฏิบัติการการศึกษาจังหวัด ต่อคณะกรรมการที่ได้รับมอบหมาย

5.6 ปรับปรุงตามข้อเสนอแนะของคณะกรรมการที่ได้รับมอบหมาย

5.7 ขอความเห็นชอบร่างแผนปฏิบัติการการศึกษาจังหวัด ต่อคณะกรรมการศึกษาธิการจังหวัด (กศจ.)

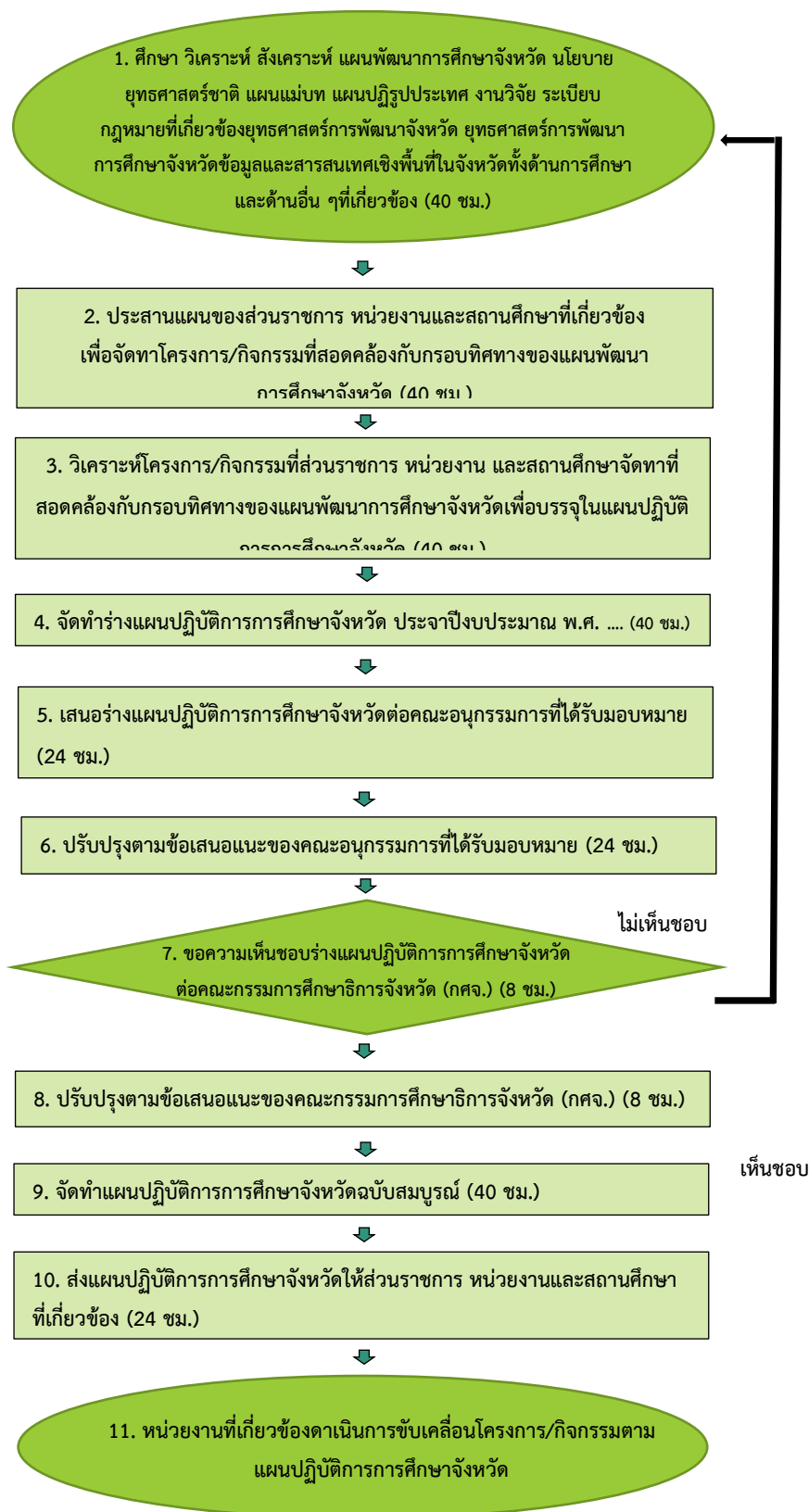
5.8 ปรับปรุงตามข้อเสนอแนะของคณะกรรมการศึกษาธิการจังหวัด (กศจ.)

5.9 จัดทำแผนปฏิบัติการการศึกษาจังหวัดฉบับสมบูรณ์

5.10 ส่งแผนปฏิบัติการการศึกษาจังหวัดให้ส่วนราชการ หน่วยงานและสถานศึกษาที่เกี่ยวข้อง

5.11 หน่วยงานที่เกี่ยวข้องดำเนินการขับเคลื่อนโครงการ/กิจกรรมตามแผนปฏิบัติการการศึกษาจังหวัด

## 6. Flow Chart การปฏิบัติงาน



## 7. แบบฟอร์มที่ใช้

แบบฟอร์มตามที่หน่วยงานต้นสังกัดกำหนด

## 8. ข้อกฎหมายที่เกี่ยวข้อง

- 8.1 ยุทธศาสตร์ชาติ 20 ปี (พ.ศ.2561- 2580)
- 8.2 แผนพัฒนาเศรษฐกิจและสังคมแห่งชาติ
- 8.3 แผนการศึกษาแห่งชาติพ.ศ.2560-2579
- 8.4 แผนแม่บทภายใต้ยุทธศาสตร์ชาติ
- 8.5 แผนปฏิรูปประเทศ
- 8.6 นโยบายรัฐบาล นโยบายกระทรวงศึกษาธิการ
- 8.7 แผนพัฒนาการศึกษาของกระทรวงศึกษาธิการ พ.ศ. 2560 - 2564
- 8.8 แผนพัฒนาจังหวัด
- 8.9 แผนพัฒนาการศึกษาจังหวัด

## 9. เอกสารอ้างอิง

- 9.1 ผลการดำเนินงานด้านการศึกษาปีที่ผ่านมา
- 9.2 ข้อมูลสารสนเทศจังหวัด ด้านเศรษฐกิจ สังคม แรงงาน ความต้องการผู้ประกอบการฯลฯ
- 9.3 งานวิจัยที่เกี่ยวข้อง

10. แบบฟอร์มมาตรฐานงาน

ชื่องาน (กระบวนงาน) : จัดทำแผนปฏิบัติการด้านการศึกษาจังหวัดประจำปีงบประมาณ พ.ศ. ....				
วัตถุประสงค์ : เพื่อรวบรวมโครงการ/กิจกรรมของส่วนราชการ หน่วยงาน และสถานศึกษาที่สอดคล้องกับแผนพัฒนาการศึกษาจังหวัดของแต่ละปีงบประมาณ				
ลำดับที่	รายละเอียดงาน	เวลา	มาตรฐานคุณภาพงาน	ผู้รับผิดชอบ
1	ศึกษา วิเคราะห์ สังเคราะห์ แผนพัฒนาการศึกษาจังหวัด นโยบาย ยุทธศาสตร์ชาติ แผนแม่บท แผนปฏิรูปประเทศ งานวิจัย ระเบียบ กฎหมายที่เกี่ยวข้องยุทธศาสตร์การพัฒนาจังหวัด ยุทธศาสตร์การพัฒนาศึกษาจังหวัดข้อมูลและสารสนเทศเชิงพื้นที่ในจังหวัดทั้งด้านการศึกษาและด้านอื่น ๆ ที่เกี่ยวข้อง	40 ชม.	มีข้อมูลความสอดคล้องของนโยบายที่เกี่ยวข้อง	ก.นผ.ศจ.
2	ประสานแผนของส่วนราชการ หน่วยงานและสถานศึกษา ที่เกี่ยวข้อง เพื่อจัดทำโครงการ/กิจกรรมที่สอดคล้องกับกรอบทิศทางของแผนพัฒนาการศึกษาจังหวัด	40 ชม.	มีการประสานแผนกับหน่วยงานและสถานศึกษาที่เกี่ยวข้อง	ก.นผ.ศจ.
3	วิเคราะห์โครงการ/กิจกรรมที่ส่วนราชการ หน่วยงาน และ สถานศึกษาจัดทำที่สอดคล้องกับกรอบทิศทางของแผนพัฒนาการศึกษาจังหวัด เพื่อบรรจุในแผนปฏิบัติการการศึกษาจังหวัด	40 ชม.	มีโครงการของหน่วยงานและสถานศึกษาที่เกี่ยวข้องครบถ้วนและทันตามกำหนด	ก.นผ.ศจ.
4	จัดทำร่างแผนปฏิบัติการการศึกษาจังหวัด ประจำปีงบประมาณ พ.ศ. ....	40 ชม.	มีร่างแผนปฏิบัติการ	ก.นผ.ศจ.
5	เสนอร่างแผนปฏิบัติการการศึกษาจังหวัด ต่อคณะอนุกรรมการที่ได้รับมอบหมาย เพื่อกลั่นกรอง	24 ชม.	มีการนำเสนอต่อคณะอนุกรรมการเพื่อกลั่นกรอง	ก.นผ.ศจ.
6	ปรับปรุงตามข้อเสนอแนะของคณะอนุกรรมการที่ได้รับมอบหมาย	24 ชม.	มีการปรับปรุงตามข้อเสนอแนะ	ก.นผ.ศจ.
7	ขอความเห็นชอบร่างแผนปฏิบัติการการศึกษาจังหวัดต่อ กศจ.	8 ชม.	มีการนำเสนอ กศจ ขอความเห็นชอบ	ก.นผ.ศจ.
8	ปรับปรุงตามข้อเสนอแนะของ กศจ.	8 ชม.	มีการปรับปรุงตามข้อเสนอแนะ	ก.นผ.ศจ.
9	จัดทำแผนปฏิบัติการการศึกษาจังหวัดฉบับสมบูรณ์	40 ชม.	มีแผนฯ ฉบับสมบูรณ์	ก.นผ.ศจ.
10	ส่งแผนปฏิบัติการการศึกษาจังหวัดให้ส่วนราชการ หน่วยงานและสถานศึกษาที่เกี่ยวข้อง	24 ชม.	ส่วนราชการหน่วยงานและสถานศึกษาที่เกี่ยวข้อง ทราบ	ก.นผ.ศจ.
11	ส่วนราชการ หน่วยงานที่เกี่ยวข้องดำเนินการขับเคลื่อนโครงการ/กิจกรรมตามแผนปฏิบัติการการศึกษาจังหวัด		ส่วนราชการหน่วยงานและสถานศึกษาที่เกี่ยวข้องนำไปใช้	ก.นผ.ศจ.
เอกสารที่เกี่ยวข้อง : ผลการดำเนินงานด้านการศึกษาที่ผ่านมาข้อมูลสารสนเทศจังหวัด ด้านเศรษฐกิจ สังคม แรงงาน ความต้องการผู้ประกอบการ				

## การจัดทำแผนปฏิบัติการประจำปี

### 1. ชื่องาน(กระบวนงาน)

จัดทำแผนปฏิบัติการประจำปีงบประมาณ พ.ศ. ....

### 2. วัตถุประสงค์

เพื่อจัดทำแผนปฏิบัติการประจำปีงบประมาณของสำนักงานศึกษาธิการจังหวัดตามกรอบวงเงิน  
ประมาณที่ได้รับจัดสรร

### 3. ขอบเขตงาน

3.1 การจัดทำแผนปฏิบัติการประจำปีงบประมาณ พ.ศ. .... สำนักงานศึกษาธิการจังหวัด

3.2 การนำแผนปฏิบัติการประจำปีงบประมาณ พ.ศ. .... สำนักงานศึกษาธิการจังหวัด ไปสู่การปฏิบัติ

### 4. คาจากัดความ

การจัดทำแผนปฏิบัติการประจำปีงบประมาณ พ.ศ. .... สำนักงานศึกษาธิการจังหวัด หมายถึง  
แผนปฏิบัติการประจำปีของสำนักงานศึกษาธิการจังหวัดที่แสดงให้เห็นถึงภารกิจที่จะดำเนินการในปีใดปี  
หนึ่งที่กำหนด โดยมีสาระสำคัญเช่นเดียวกับแผนพัฒนาการศึกษาจังหวัด แต่มีรายละเอียดที่ชัดเจนและ  
เฉพาะเจาะจงมากขึ้นภายใต้กรอบวงเงินที่ได้รับจัดสรรจากหน่วยงานต้นสังกัด

### 5. ขั้นตอนปฏิบัติงาน

5.1 ทบทวนจุดเน้นการดำเนินงานของหน่วยงานต้นสังกัด และหน่วยงานที่เกี่ยวข้อง

5.2 แต่งตั้งคณะทำงานจัดทำร่างแผนปฏิบัติการประจำปีงบประมาณ พ.ศ. ....สำนักงานศึกษาธิการ  
จังหวัด

5.3 กลุ่ม/หน่วย จัดทำโครงการ/กิจกรรมที่สอดคล้อง เชื่อมโยง กับแผนพัฒนาการศึกษาจังหวัด  
ภายใต้กรอบวงเงินที่ได้รับจัดสรร

5.4 แต่งตั้งคณะกรรมการกลั่นกรองโครงการที่จะบรรจุในร่างแผนปฏิบัติการประจำปีงบประมาณ  
พ.ศ. .... สำนักงานศึกษาธิการจังหวัด

5.5 จัดทำร่างแผนปฏิบัติการประจำปีงบประมาณ พ.ศ. .... สำนักงานศึกษาธิการจังหวัด

5.6 นำร่างแผนปฏิบัติการประจำปีงบประมาณ พ.ศ. .... สำนักงานศึกษาธิการจังหวัดเสนอ  
ศึกษาธิการจังหวัดอนุมัติ

5.7 จัดทำแผนปฏิบัติการประจำปีงบประมาณ พ.ศ. .... สำนักงานศึกษาธิการจังหวัดฉบับสมบูรณ์

5.8 นำเล่มแผนปฏิบัติการประจำปีงบประมาณ พ.ศ. .... สำนักงานศึกษาธิการจังหวัดฉบับสมบูรณ์  
เสนอคณะกรรมการที่ได้รับมอบหมาย เพื่อทราบ

5.9 นำเล่มแผนปฏิบัติการประจำปีงบประมาณ พ.ศ. .... สำนักงานศึกษาธิการจังหวัดฉบับสมบูรณ์  
เสนอคณะกรรมการศึกษาธิการจังหวัด (กศจ.)เพื่อทราบ

5.10 ประชุมชี้แจงให้ผู้รับผิดชอบโครงการ/กิจกรรมในแผนปฏิบัติการประจำปีงบประมาณ พ.ศ.  
... สำนักงานศึกษาธิการจังหวัดขับเคลื่อนการดำเนินงานตามปฏิทินที่กำหนด

5.11 ส่งแผนปฏิบัติการประจำปีงบประมาณ พ.ศ. ... สำนักงานศึกษาธิการจังหวัดต่อสำนักงาน  
ศึกษาธิการภาค และสำนักงานปลัดกระทรวงศึกษาธิการ

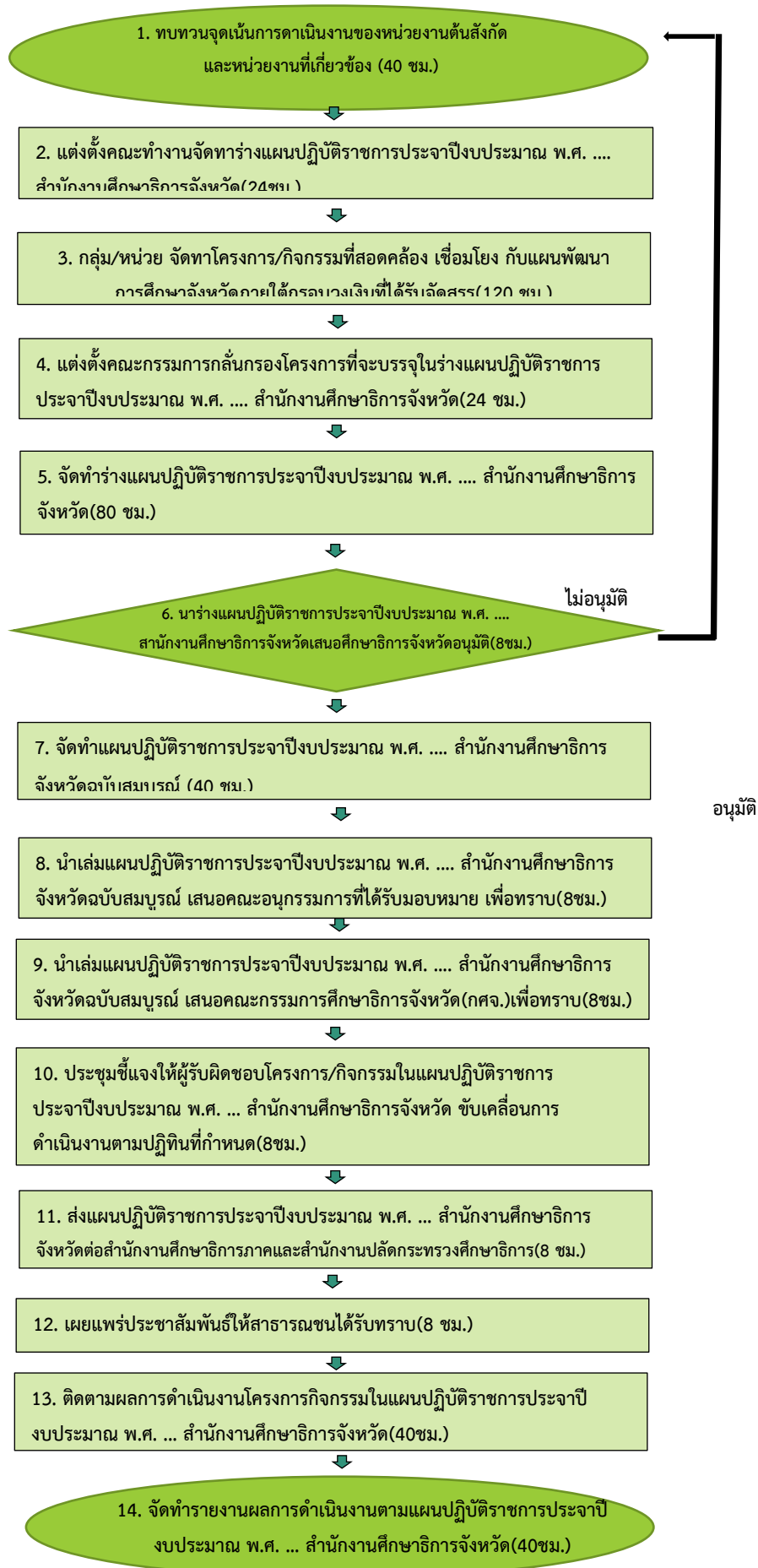
5.12 เผยแพร่ประชาสัมพันธ์ให้สาธารณชนได้รับทราบ

5.13 ติดตามผลการดำเนินงานโครงการกิจกรรมในแผนปฏิบัติการประจำปีงบประมาณ พ.ศ. ...  
สำนักงานศึกษาธิการจังหวัด

5.14 จัดทำรายงานผลการดำเนินงานตามแผนปฏิบัติการประจำปีงบประมาณ พ.ศ. ... สำนักงาน  
ศึกษาธิการจังหวัด



## 6. Flow Chart การปฏิบัติงาน



## 7. แบบฟอร์มที่ใช้

แบบฟอร์มตามที่หน่วยงานต้นสังกัดกำหนด

## 8. ข้อกฎหมายที่เกี่ยวข้อง

- 8.1 ยุทธศาสตร์ชาติ 20 ปี(พ.ศ.2561- 2580)
- 8.2 แผนพัฒนาเศรษฐกิจและสังคมแห่งชาติ
- 8.3 แผนการศึกษาแห่งชาติพ.ศ. 2560 - 2579
- 8.4 แผนแม่บทภายใต้ยุทธศาสตร์ชาติ
- 8.5 แผนปฏิรูปประเทศ
- 8.6 นโยบายรัฐบาล นโยบายกระทรวงศึกษาธิการ
- 8.7 แผนพัฒนาการศึกษาของกระทรวงศึกษาธิการ พ.ศ. 2560 - 2564
- 8.8 แผนพัฒนาจังหวัด
- 8.9 แผนพัฒนาการศึกษาจังหวัด

## 9. เอกสารอ้างอิง

- 9.1 ผลการดำเนินงานด้านการศึกษาปีที่ผ่านมา
- 9.2 ข้อมูลสารสนเทศจังหวัด ด้านเศรษฐกิจ สังคม แรงงาน ความต้องการผู้ประกอบการฯลฯ
- 9.3 งานวิจัยที่เกี่ยวข้อง

10. แบบฟอร์มมาตรฐานงาน

ชื่องาน (กระบวนงาน) : จัดทำแผนปฏิบัติราชการประจำปีงบประมาณ พ.ศ. ...				
วัตถุประสงค์ : เพื่อจัดทำแผนปฏิบัติราชการประจำปีงบประมาณของสำนักงานศึกษาธิการจังหวัดตามกรอบวงเงินงบประมาณที่ได้รับจัดสรร				
ลำดับที่	รายละเอียดงาน	เวลา	มาตรฐานคุณภาพงาน	ผู้รับผิดชอบ
1	ทบทวนจุดเน้นการดำเนินงานของหน่วยงานต้นสังกัด และหน่วยงานที่เกี่ยวข้อง	40 ชม.	มีสรุปผลการทบทวนจุดเน้น	ก.นผ.ศธจ.
2	แต่งตั้งคณะกรรมการจัดทำร่างแผนปฏิบัติราชการประจำปีงบประมาณ พ.ศ. .... สำนักงานศึกษาธิการจังหวัด	24 ชม.	มีคณะกรรมการจัดทำแผนฯ	ก.นผ.ศธจ.
3	กลุ่ม/หน่วย จัดทำโครงการ/กิจกรรมที่สอดคล้อง เชื่อมโยง กับแผนพัฒนาการศึกษาจังหวัด ภายใต้กรอบวงเงินที่ได้รับจัดสรร	120 ชม.	มีโครงการ/กิจกรรมที่สอดคล้อง เชื่อมโยง	ก.นผ.ศธจ.
4	แต่งตั้งคณะกรรมการกลั่นกรองโครงการที่จะบรรจุในร่างแผนปฏิบัติราชการประจำปีงบประมาณ พ.ศ. .... สำนักงานศึกษาธิการจังหวัด	24 ชม.	มีโครงการ/กิจกรรม บรรจุในร่างแผนฯ ภายในกรอบวงเงินที่ได้รับจัดสรร	ก.นผ.ศธจ.
5	จัดทำร่างแผนปฏิบัติราชการประจำปีงบประมาณ พ.ศ. .... สำนักงานศึกษาธิการจังหวัด	80 ชม.	มีร่างแผนปฏิบัติราชการประจำปี	ก.นผ.ศธจ.
6	นำร่างแผนปฏิบัติราชการประจำปีงบประมาณ พ.ศ. .... สำนักงานศึกษาธิการจังหวัดเสนอศึกษาธิการจังหวัดอนุมัติ	8 ชม.	มีการนำเสนอ ศธจ. อนุมัติ	ก.นผ.ศธจ.
7	จัดทำแผนปฏิบัติราชการประจำปีงบประมาณ พ.ศ. .... สำนักงานศึกษาธิการจังหวัดฉบับสมบูรณ์	40 ชม.	มีแผนปฏิบัติราชการประจำปี ฉบับสมบูรณ์	ก.นผ.ศธจ.
8	นำเล่มแผนปฏิบัติราชการประจำปีงบประมาณ พ.ศ. .... สำนักงานศึกษาธิการจังหวัด ฉบับสมบูรณ์ เสนอคณะอนุกรรมการที่ได้รับมอบหมาย เพื่อทราบ	8 ชม.	มีการนำเสนอ คณะอนุกรรมการ	ก.นผ.ศธจ.

